



中華民國中醫師公會全國聯合會
Taiwan Chinese Medical Association

<會務快訊> -- 2022/08/02

因應疫情影響，中醫嘉年華會延期至 8/7(日)盛大舉行，
邀請同道踴躍參加，共襄盛舉!!

完成尺寸: w26.5 x h38.8cm

中醫嘉年華會
INVITATION

活動目的：

- 【寓教於樂】讓大朋友、小朋友透過遊戲關卡，認識中醫、運用中醫養生保健。
- 【迷宮尋寶】中醫藥博大精深，中醫師如何創新、應用及照顧民眾健康，走一趟迷宮之旅，必定滿載而歸。

活動方式：

- 【解任務學中醫】到迷宮裡尋找每個攤位，就像去學習各項功夫。迷宮裡研習體驗中醫，成為健康達人，並獲得獎賞。

活動時間：
111年8月7日 | 上午10點 ~ 下午4點

活動地點：
大安森林公園 | 台北市大安區信義路三段100號
(大眾運輸：捷運「大安森林公園站」5號出口)

主辦單位： 中華民國中醫師公會全國聯合會、玉山銀行、
中華民國醫師公會全國聯合會、中華民國牙醫師公會全國聯合會、
中華民國會計師公會全國聯合會、全國律師聯合會、中華民國全國建築師公會

信義路三段
和平常路二段
信義路二段
大安森林公園站 5號出口
中醫嘉年華會

活動詳情請至
活動APP下載
查詢六位碼

<防疫快訊> -- 2022/08/02

- ※ [本土中/重症及死亡個案說明圖 0802](#) ※
- ※ [分析及統計 0802](#)※
- ※ [COVID-19 疫情整理包](#)

- ※ [住宿式長照機構陽性率緩降 未見 BA.5 疫情入侵](#)
- ※ [快訊 / 40 歲男確診後腦內出血！發病 3 天就死亡](#)
- ※ [本土 BA.5 下周反轉？莊人祥：這 2 周可能上升](#)
- ※ [兒童 MIS-C 重症個案+2 例 指揮中心曝疫情反轉可能時間](#)
- ※ [今日本土案例仍破 2 萬「新北」人數最多！指揮中心：BA.5 進入社區後疫情恐上升 0802](#)
- ※ [高雄船廠職場未定序出 BA.5 研判疫情無外擴](#)
- ※ [羅一鈞：社區有 BA.5 散發病例 免疫防火牆奏效](#)
- ※ [8/1 新增 2 例 BA.5 本土個案](#)
- ※ [輝瑞嬰幼兒疫苗獲 EUA 將供 6 個月至 4 歲童施打](#)
- ※ [傳染力更毒「BA.2.75」侵台第二例！40 歲男泰國返台先陰後陽](#)
- ※ [8/1 本土 1 萬 6352 例創 93 天新低 增 36 死、中重症 39 例](#)
- ※ [莊人祥：爭取猴痘疫苗 8 月底前到貨](#)
- ※ [突破非洲防線！歐美首見猴痘死亡案例 世衛：數字恐增加](#)
- ※ [兒童重症增 3 例 6 歲男童無確診卻 MIS-C 國內第 2 例](#)
- ※ [7/31 本土 2 萬 824 例增 34 死 MIS-C 重症童曾染疫未確診](#)
- ※ [7/30 本土 2 萬 1273 例 4 旬男解隔後高燒 40.9 度死亡](#)

指揮中心說明2例 Omicron BA.5 本土社區感染病例

- ★北部30多歲男性，接種3劑疫苗，近半年無出入境紀錄，7/24出現發燒等症狀，PCR採檢陽性(Ct 21)，基因定序為 BA.5。研判屬社區感染個案
- ★接觸者匡列家人2人，1人陰性，1人陽性(Ct 32)，基因定序中
- ★北部30多歲女性，接種2劑疫苗，近半年無出入境紀錄，7/23出現發燒等症狀，快篩為陰性，7/24因症狀持續，PCR採檢陽性(Ct 19)，基因定序為 BA.5。研判屬社區感染個案
- ★接觸者匡列家人6人，檢驗結果均為陰性；職場匡列3人，2人陰性，1人陽性(Ct <30)，基因定序中

2022/08/01

中央流行疫情指揮中心

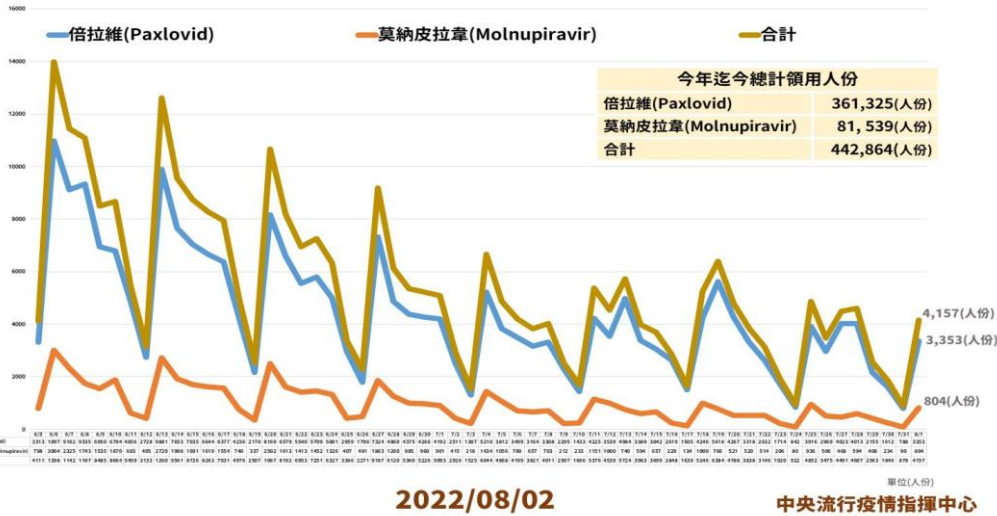
入境檢疫攔截1例 Omicron BA.2.75 確定病例

- ★40多歲男性，已接種2劑疫苗，7/20自泰國入境，入境採檢後於防疫旅館進行檢疫，7/23出現頭痛等症狀，PCR採檢陽性，7/31解除隔離
- ★匡列入境同行者4人，採檢中
- ★目前境外移入BA.2.75為2例，分別來自印度及泰國

2022/08/01

中央流行疫情指揮中心

口服抗病毒藥物每日領用情形



住宿式服務機構通報情形

機構類別	機構數 (1/1-7/31)	確診工作人員數		確診住民人數		中重症 送醫人數		確診個案送醫後 死亡人數	
		新增 確診人數 (7/25-7/31)	累計 確診人數 (1/1-7/31)	新增 確診人數 (7/25-7/31)	累計 確診人數 (1/1-7/31)	新增 送醫人數 (7/25-7/31)	累計 送醫人數 (4/1-7/31)	新增 死亡人數 (7/25-7/31)	累計 死亡人數 (4/1-7/31)
長照	40	14	400	24	1,380	1	81	0	41
護理	314	136	4,135	214	14,673	29	1,607	9	582
精神照護/ 復健	179	18	747	104	4,484	6	163	0	25
社福	1,071	182	7,429	477	26,138	54	1,976	10	596
總計	1,604	350	12,711	819	46,675	90	3,827	19	1,244

資料擷取時間2022/7/31 22:00)

中央流行疫情指揮中心

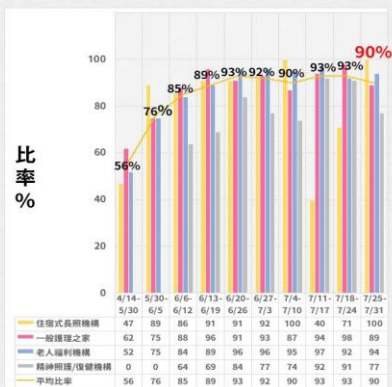
2022/08/02

住宿式機構 住宿式長照機構 一般護理之家 精神照護/復健機構 老人福利機構 確診住民投藥情形

7/25-7/31 確診機構住民為就地隔離安置/集中照護者，平均開藥率為90%

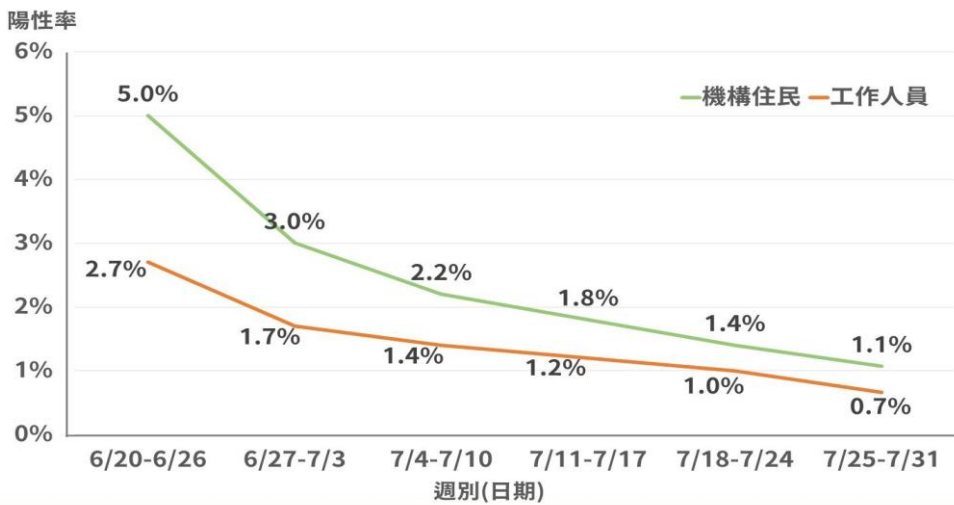
機構類別	確診住民安置及給藥方式			住民確診至投予口服抗病毒藥物平均天數
	機構內就地隔離安置/集中照護人數(A)	開立抗病毒藥物情形		
		人數(B)	比率(%) (C=B/A)	
住宿式長照機構	23	23	100	0
一般護理之家	185	164	89	0
老人福利機構	355	335	94	0
精神照護/復健機構	97	75	77	0
合計	660	597	90	0

住宿式機構確診住民投藥比率



2022/08/02

全國住宿式機構定期篩檢陽性率趨勢



2022/08/02

中央流行疫情指揮中心

2022/08/01起

桃園機場免費防疫巴士 固定發車班次表

中、雲、嘉、南、高、屏 親友及防疫計程車接		新北市、台北市 限定親友接	
第一航廈	第二航廈	第二航廈	第一航廈
07:30	07:45	08:00	08:15
16:30	16:45	17:00	17:15
19:30	19:45	18:00	18:15
22:30	22:45	19:00	19:15
		21:00	21:15

注意事項：

- 工作人員於發車前15-20分鐘抵達櫃台協助登記搭車，並於抵達櫃台後會直接到候車區找您，請勿自行到外面候車。
- 搭乘旅客請先聯絡好親友/防疫計程車於下車點接送，並於工作人員協助登記搭車時，提供健康申報電子憑證畫面。

各縣市停靠地點

- ※ 台北市停靠地點：台北市新生公園（濱江街、林安泰古厝對面）
- ※ 新北市停靠地點：新北市立三重體育館（新北大道一段、三重區衛生所對面）
- ※ 台中市停靠地點：中港交流道（福安路和福科路口）
- ※ 雲林縣停靠地點：西螺交流道（日統 7-11 永業門市）
- ※ 嘉義市停靠地點：嘉義交流道（寶島餐廳—嘉義市西區北港路1501號）
- ※ 嘉義縣停靠地點：嘉義交流道（水牛公園—嘉義縣太保市中山路一段 64 號）
- ※ 台南市停靠地點：永康交流道（永康物流轉運專區(停)20 停車場）
- ※ 高雄市停靠地點：中正交流道（中正技擊館—高雄市苓雅區中正一路 96 號）
- ※ 屏東縣停靠地點：屏東火車站（循環站【光復路上】）

桃園國際機場公司

2022/08/01 更新版

猴痘預防注意事項

- ★ 猴痘傳播對象具侷限性、以親密接觸之人際傳播可能性較高
- ★ 前往旅遊疫情為「第二級：警示(Alert)」之國家/地區旅遊，應避免可能與不特定人士密切接觸之社交活動等高風險場域
- ★ 返國入境時如出現發燒、皮膚病灶如紅疹、丘疹、水泡或膿疱等疑似症狀，應主動告知航空公司人員及機場港口檢疫人員，並儘速就醫，告知醫師旅遊史及接觸史

2022/07/25

疾病管制署

管制措施 (二級資訊陸續更新)

[教育部](#)

[文化部](#) [衛生福利部](#)

[衛生福利部食品藥物管理署](#)

----- 新聞稿及醫界通函 -----

[新聞稿](#)

[醫界通函](#)

★★ [【疾情動態訊息】](#)

★★ [新冠肺炎延燒 疫情不斷更新](#)

★★ [各縣市確診個案公共場所活動史](#)

※ [COVID-19 民眾注意事項](#)

※ [COVID-19 確診個案居家照護管理指引](#)

※ [COVID-19 確診個案分流收治與居家照護之醫療協助](#)

※ [居家隔離](#)

※ [確診者分流收治原則及兒童之警訊表徵與送醫條件](#)

111/08/02 [今新增境外 254 例，本土 23302 例，031 例死亡](#)

111/08/01 [今新增境外 232 例，本土 16352 例，036 例死亡](#)

111/07/31 [今新增境外 245 例，本土 20824 例，034 例死亡](#)

111/07/30 [今新增境外 228 例，本土 21273 例，060 例死亡](#)

111/07/29 [今新增境外 306 例，本土 22983 例，057 例死亡](#)

★★★ [防疫速訊 11130 期 2022 年 07 月 29 日](#)

[防疫速訊 11129 期 2022 年 07 月 21 日](#)

<<[會務佈告欄舊資訊區](#) & [疫情舊資訊區](#)>>

[會務佈告欄 2022/07/29](#)

★註:文字點擊後會連結到相關的訊息頁面