



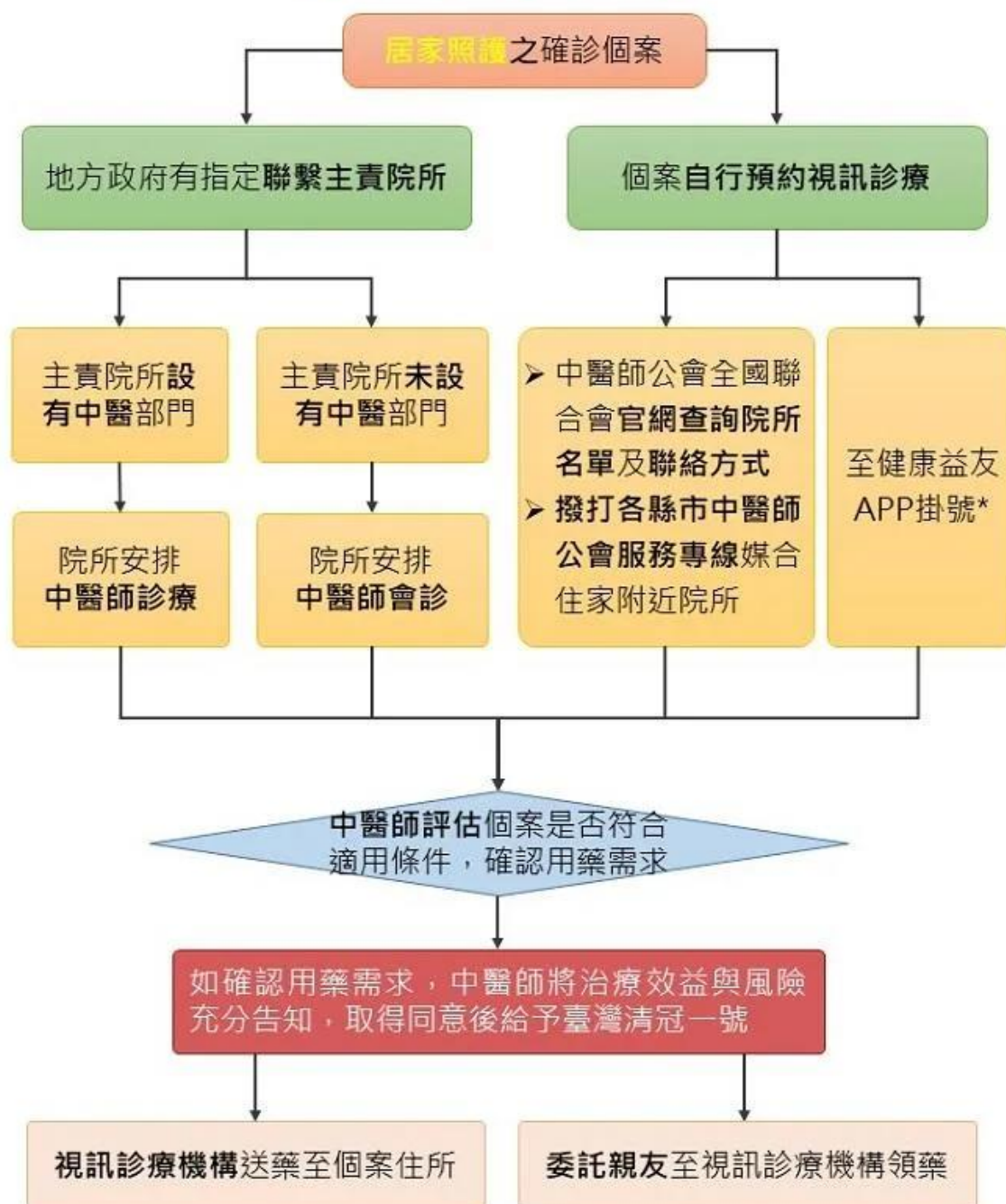
<會務快訊> -- 2022/04/20



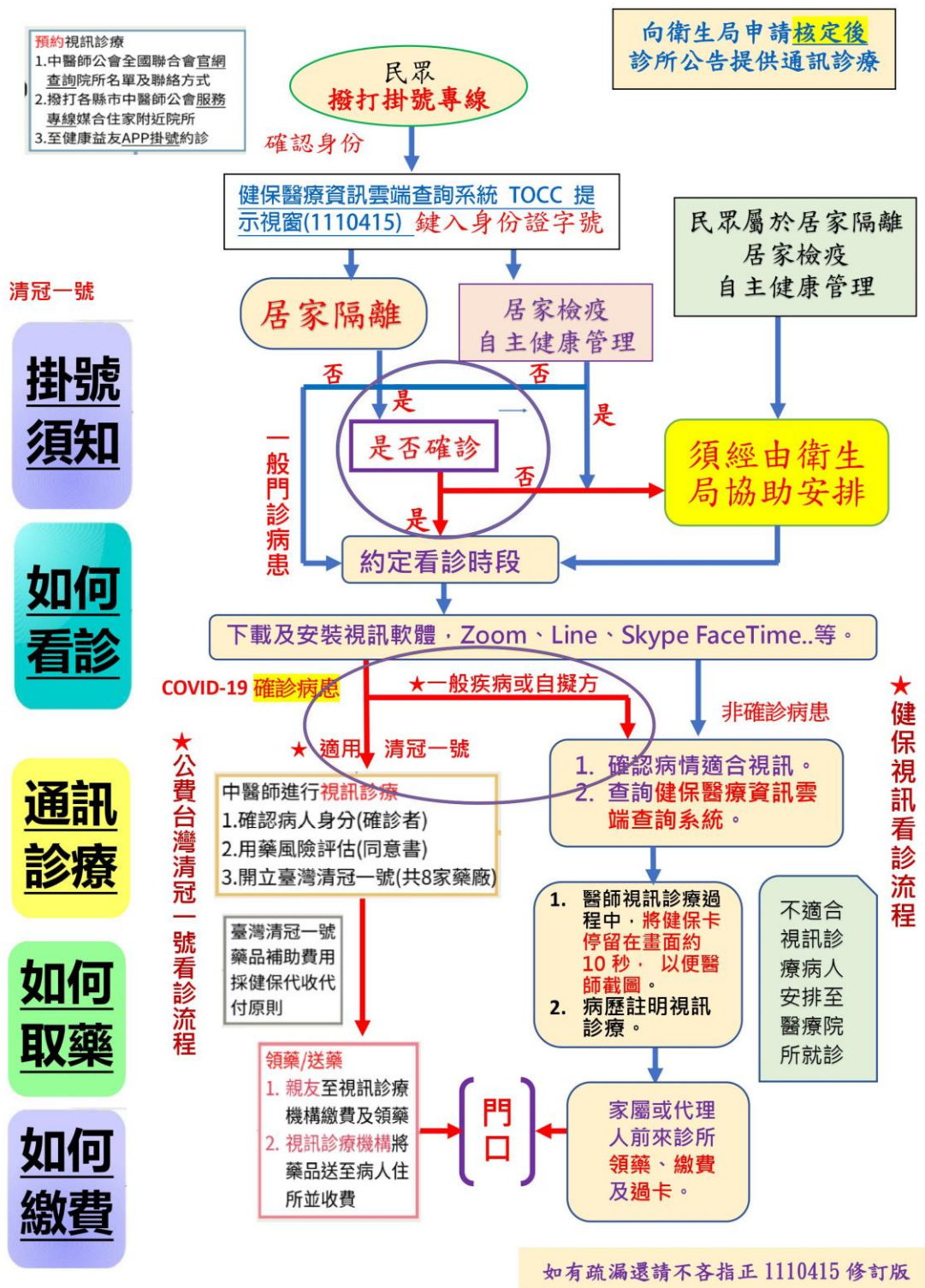
- ※ [居家照護者經中醫師診斷 也可領清冠 1 號](#)
- ※ [確診破千積極備戰 中醫國家隊成軍](#)
- ※ [清冠一號誰可以用？怎麼申請？一圖看懂「申請流程」：可自行預約視訊診療](#)
- ※ [中醫遠距醫療投入防疫 公費「清冠一號」申請流程一次看](#)
- ※ [確診者居家照護也能服用公費「清冠一號」一圖看懂申請流程](#)
- ※ [開放公費臺灣清冠一號 陳時中：輕症者多一個使用機會](#)
- ※ [【全台二級警戒】4/22起24場域打滿3劑疫苗 一圖看懂申請「清冠一號」流程](#)

COVID-19確診個案居家照護使用 公費臺灣清冠一號申請流程

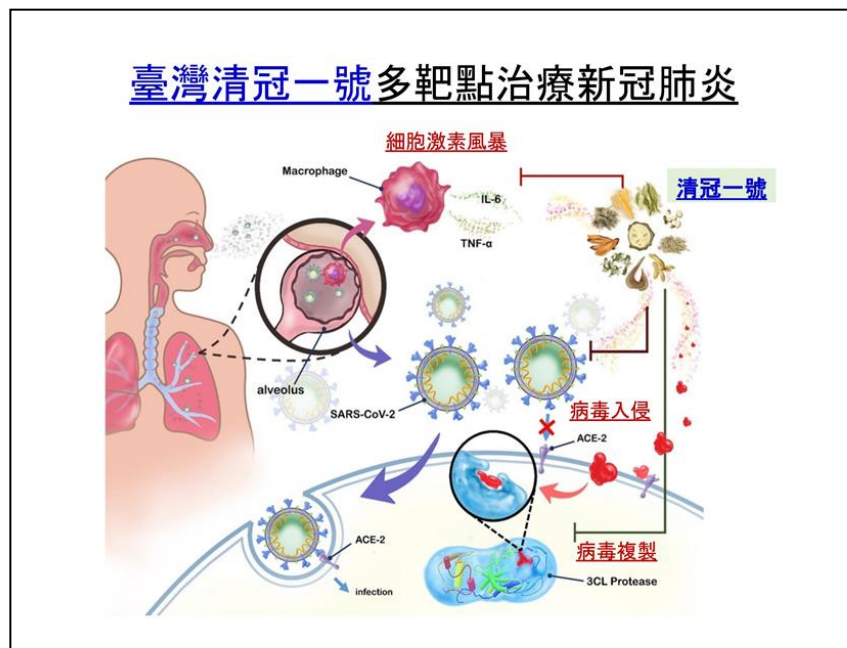
自111年4月18日起



中醫診所視訊診療流程



- 清冠一號
- 掛號須知
- 如何看診
- 通訊診療
- 如何取藥
- 如何繳費



★★ 台灣清冠一號

- ★★ 【完整公開】LIVE 今增 744 例本土、189 例境外 增 3 例
「中症」輕症率占 99.64% -- 蘇所長精彩說明從 29 分 50 秒到 38 分
- ★★ 【新聞】：本所蘇奕彰所長於疫情防疫中心記者會講解【清冠一號】
- ★★ 【公告】：臺灣清冠一號民眾和醫師「Q&A 問答區」以及「諮詢區」
- ※ 清冠一號防重症 確診者居家照護將可視訊處方用藥
- ※ 台灣中藥「清冠一號」防重症 確診者居家照護·將可透過視訊開立處方用藥
- ※ 清冠一號對抗變異株有效！未能打疫苗未來有機會助治療
- ※ 清冠一號對抗變異株仍有效！擬「居家照護輕症」可用
- ※ 清冠一號外銷 50 多國 可抗變異株
- ※ 「清冠一號」中藥實證對 Omicron 有效 指揮中心：輕症在家可選用
- ※ 台居家照護 可服用清冠一號
- ※ 本土增 744 例創新高 「清冠一號」將納輕症治療
- ※ 本土+744 例，指揮中心籲長者及洗腎病人打疫苗、國人開發「清冠一號」證實有效抗病毒
- ※ 除新冠還能治其他肺病重症 清冠二號擬申請正式藥證

- ★ 公費台灣清冠一號視訊門診：**只限處方**開立八家藥廠所生產「**台灣清冠一號**」，切勿自行加減或使用自擬處方
- ★ 若確診個案，經評估不適用「台灣清冠一號」，或醫師想自行加減台灣清冠一號、或使用自擬處方，請以一般健保視訊門診流程。
- ★ 流程上先口頭說明取得同意，親友取藥時，隨藥將同意書給病患，病患簽完再拍照或截圖回傳
- ★ 台灣清冠一號個案治療記錄表上有一欄：諮詢專業審查委員：這部分不用填
- ★ 台灣清冠一號使用天數：參考國家中國醫藥研究所公布的治療劑量
- ★ 如何知道是確診個案：健保醫療資訊雲端查詢系統、或 PCR 簡訊、或健康存摺查詢截圖、或確診案號、或隔離通知書...。
- ★ 確診個案可以同時中西合用嗎？：不建議。
- ★ 申報部分：卡號 IC09-1，病名碼：U07.1
部分負擔：914 行政協助法定傳染病
- ★ [國家中醫藥研究所：清冠一號 Q&A 收錄集：Q&A 醫師篇](#)
- ★ [國家中醫藥研究所：清冠一號民眾 Q&A 問答區](#)

居家隔離

10天

- 與確診者**密切接觸**
- 衛生主管機關開立「居家隔離通知書」
- **一人一室**為原則
- 須待在家中或指定地點**不外出**
- 未配合將裁罰
- ※ TOCC提示：**居家隔離個案**

居家檢疫

10天

- 所有**入境對象**
- 衛生主管機關開立「旅客入境健康聲明暨居家檢疫通知書」
- **一人一戶**為原則
- 須待在家中或指定地點**不外出**
- 未配合將裁罰
- ※ TOCC提示：**居家檢疫個案**

自主健康管理

- 不能群聚、聚會
- **無症狀可正常外出工作**
- ※TOCC提示：**自主健康管理個案**

14天

- 通報個案PCR檢驗陰性
- 臺帛旅遊泡泡專案返臺
- 地方衛生機關認定有必要者

7天

- 居家檢疫/隔離期滿
- 加強自主健康管理期滿

自我健康監測

14天

- 與確診者足跡相同
- 收到細胞簡訊但無症狀
- 自行留意健康狀況
- 有症狀立即請假自行快篩
- **無症狀可正常生活**
- ※ TOCC提示：**無**

加強自主健康管理

- 原臺帛旅遊泡泡措施
- 111/1/25起，鑑於帛琉疫情上升，提升旅遊疫情建議警告至第三級警告(Warning)·**暫不適用**



[健康益友 APP_中醫版操作手冊_1110417_居家隔離檢疫專案 v2](#)

※ [台灣清冠一號 Q&A](#)

iOS

<https://apps.apple.com/tw/app/%E5%81%A5%E5%BA%B7%E7%9B%8A%E5%8F%8B/id1384247885>

Android

https://play.google.com/store/apps/details?id=com.uecare.prod&hl=zh_TW&gl=US

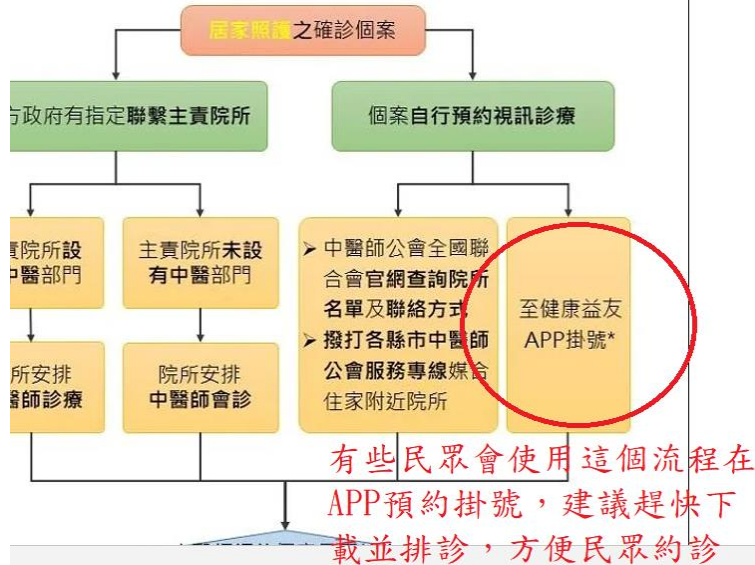
iOS



Android



**COVID-19 確診個案居家照護使用
公費臺灣清冠一號申請流程**
自111年4月18日起

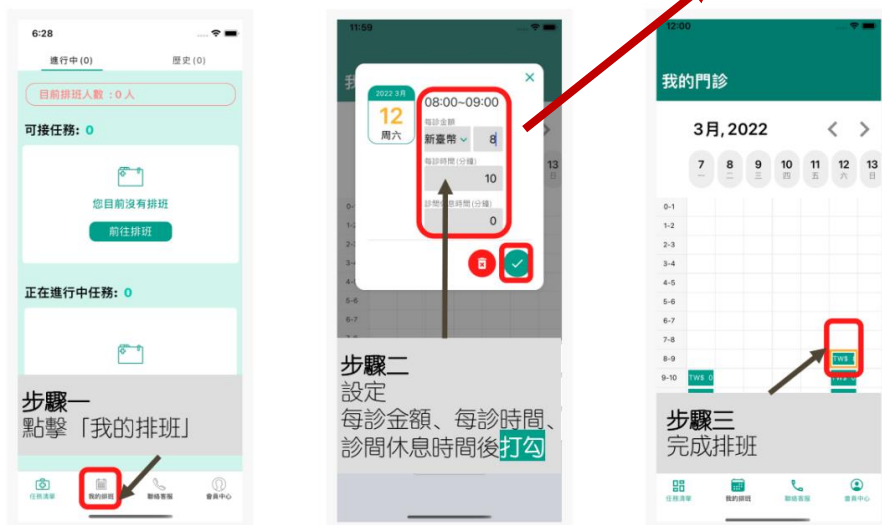


[健康益友 APP_中醫版操作手冊](#)
[_1110417_居家隔離檢疫專案 v2](#)

[台灣清冠一號治療同意書下載](#)
[台灣清冠一號治療紀錄表下載](#)

1. 金額不用填
2. 每診時間：是指視訊每一位患者所花的時間
3. 休息時間：是指與下一位患者中間隔的時間
4. 例如：每診 10 分，休息 10 分，代表每位患者須 20 分鐘，一小時內排 3 人，依此類推。

排班步驟介紹



收到預約通知



排完班後若有患者預約，醫師端才會收到通知！

若有病人預約，您將會收到通知。

資訊不漏接
照護更多民眾

健保署因應 COVID-19 之調整作為(醫事機構版本)-精簡版(111.4.18 版) (如附檔), 請轉知會員參考。 摘述重點如下:

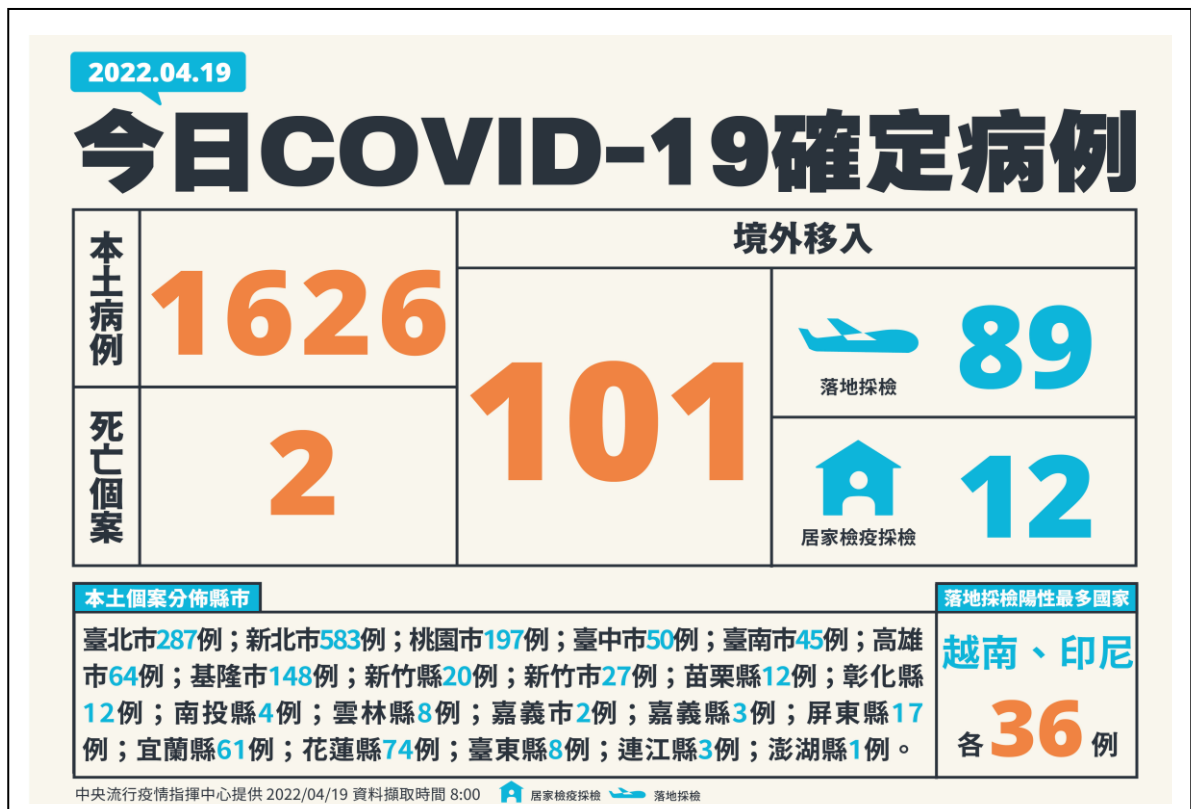
- (1)簡化費用受理作業可以其他方式提供「總表」, 紙本於疫情趨緩再補送。
- (2)放寬檢驗(查)獎勵計算, 於報告日期(或實際檢查日期)當月月底前上傳, 納入獎勵計算。
- (3)支付規範及計畫放寬:
 - a.暫定自 111 年 4 月 18 日至 6 月底, 居家照護、社區復健, 因醫師取消或暫緩訪視無法申請延長照護者, 向本組提出申請核予延長照護 1 次。
 - b. 111 年 4 月至 6 月各層級院所(含藥局)藥事服務費合理量暫停實施。
 - c. 暫定自 111 年 4 月 18 日至 6 月底, 放寬各項計畫(方案)措施。
- (4)費用申報得由原 6 個月放寬延長至 8 個月內為之。
- (5)慢性病患委請他人代領, 暫定自 111 年 4 月 18 日至 6 月底, 放寬國內有長期慢性病用藥需求, 可檢具切結書委請他人代為陳述病情領取相同方劑, 代領每次領取 1 個月藥量為上限。
- (6)修訂視訊診療(執行方式、就醫流程、領藥方式), 提供居家照護之確診病例 COVID-19 疾病相關之視訊診療服務, 請依「法定傳染病醫療服務費用支付作業規範」申報費用。
- (7)醫師執行視訊診療有查詢病人過去就醫及用藥紀錄之需求, 得使用虛擬健保卡或經病人同意, 請其提供健康存摺就醫資料截圖, 作為醫師診療參考。
- (8)修訂因應 COVID-19 之居家醫療執行方式及就醫流程。

※ [健保署因應 COVID-19 之調整作為\(醫事機構版本\)1110418](#)

110 年度(綜合所得稅申報)分列項目表

健保署已於 111 年 4 月 18 日(一)完成上傳作業, 並於 VPN 通知, 操作說明如下。

※ [通知\(含下載路徑操作說明\)](#)



※ [居家照護 0419](#)

※ [本土+2386！身邊有確診者？ 輸入手機號碼秒查](#)

※ [QA 圖表 / 家人朋友同事確診，我該怎麼辦？ 10 大常見疑惑](#)

※ [兒童疫苗五月上旬開打 高風險族群第四劑接種時機曝](#)

※ [5 歲↓童沒疫苗怎防疫？陳時中教 2 招](#)

※ [蔡英文：已向國外買 1 億劑快篩 價格控制百元左右](#)

※ [輕症 7 大警示！增心跳過快、尿減少](#)

※ [放寬居家照護、居隔居檢就醫交通！緊急狀況「可自行前往」](#)

※ [4 月 20 日疫情整理包 / 侯友宜估明天新北破千例 柯文哲：中央低估中重症百分比](#)

※ [4 月 20 日足跡整理包 / 桃園+387 涵蓋 74 家店 高雄獅子會在這辦大會](#)

※ [4/20 本土 2386 例中重症增 9 人 7 旬婦僅打 1 劑疫苗加護病房治療中](#)

2022/01/01-04/19 本土病例共13,164 例分析

今日新增9例本土中重度以上個案。(1-4月中重度56名、其中4名死亡)。

輕症/無症狀

13,108人

99.57%

中重症

累計解隔：7人

中

43+8人

0.39%

重症

4+1人
(其中死亡：4人)

0.04%

中重症與死亡病例年齡/

中度：

10多歲 1人
20多歲 4人
30多歲 3+1人
40多歲 5+1人
50多歲 5人
60多歲 8+3人
70多歲 7人
80多歲 8+1人
90多歲 2+2人

重症(其中4人死亡)：

未滿5歲 1人
70多歲 1人
80多歲 1人
90多歲 2人

本土病例總數，昨(19)日圖卡為11,541例，因昨新增1,626例，另改列3例境外，故今(20)日圖卡為13,164例，詳如4/20新增個案新聞稿

中央流行疫情指揮中心

2022/04/20

04/19入境航班篩檢結果

序號	國家	抵臺時間	實際人數	陽性人數	百分比(%)
1	新加坡	上午	38	4	10.53
2	菲律賓	上午	45	0	0.00
3	越南	上午	61	11	18.03
4	韓國	上午	18	1	5.56
5	新加坡	下午	35	1	2.86
6	越南	下午	140	18	12.86
7	阿拉伯聯合大公國	下午	79	2	2.53
8	越南	下午	45	5	11.11
9	土耳其	下午	127	20	15.75
10	泰國	下午	18	0	0.00
11	菲律賓	下午	112	4	3.57
12	泰國	下午	30	7	23.33
13	馬來西亞	下午	11	0	0.00
14	新加坡	下午	10	0	0.00
15	印尼	下午	156	9	5.77
總計	15航班		925	82	8.86

註：檢驗陽性82人，均送加強版集中檢疫所/防疫旅館

資料截止時間：2022/04/19 22:02

中央流行疫情指揮中心

2022/04/20

04/20入境航班篩檢結果

序號	國家	抵臺時間	實際人數	陽性人數	百分比(%)
1	德國	上午	42	0	0.00
2	越南	上午	10	0	0.00
總計	2航班		52	0	0.00

備註：當日上午新增檢驗陽性個案，立即移送集中隔離治療，並列入明日公布境外移入病例。

資料截止時間：2022/04/20 08:00

中央流行疫情指揮中心

2022/04/20

COVID-19醫療資源統計表

編號	類型	全國總床數	空床數	空床率
1	病床(專責+負壓)	6,060	3,906	64.5%
2	中央集中檢疫所 (51家)	7,018	1,412	20.1%
3	地方加強型防疫旅館 (10家)	1,487	323	21.7%

資料截止時間：2022/04/20 07:00

中央流行疫情指揮中心

2022/04/20

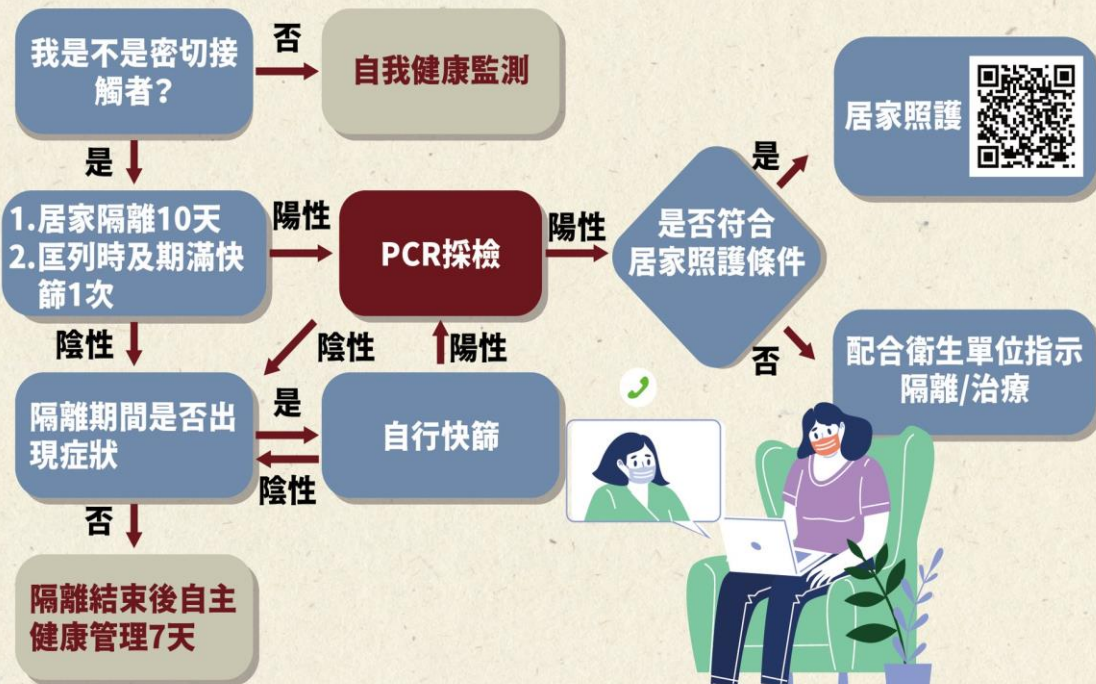
新增9例本土中/重度以上個案說明

年齡	性別	分類	接種疫苗	病程重點	現況	備註
70多歲	女	重度	1劑	<ul style="list-style-type: none"> 於加護病房使用呼吸器 胸部X光：肺炎 藥物：瑞德西韋等 	住院	高血壓、肝硬化、心律不整病史
≥90歲	女	中度	1劑	<ul style="list-style-type: none"> SpO2<94% 胸部X光：肺炎 藥物：瑞德西韋 	住院	高血壓、糖尿病史
≥90歲	女	中度	2劑	<ul style="list-style-type: none"> SpO2<94% 胸部X光：肺炎 藥物：瑞德西韋等 	住院	高血壓病史
80多歲	女	中度	3劑	<ul style="list-style-type: none"> SpO2<94% 胸部X光：肺炎 藥物：瑞德西韋等 	住院	心血管病史
60多歲	女	中度	1劑	<ul style="list-style-type: none"> 需使用氧氣鼻管 胸部X光：無明顯肺炎 藥物：瑞德西韋 	住院	無慢性病史
60多歲	女	中度	無	<ul style="list-style-type: none"> SpO2<94% 胸部X光：無明顯肺炎 藥物：瑞德西韋 	住院	心血管病史
60多歲	女	中度	1劑	<ul style="list-style-type: none"> 需使用氧氣鼻管 胸部X光：無明顯肺炎 藥物：瑞德西韋等 	住院	心血管病史
40多歲	男	中度	3劑	<ul style="list-style-type: none"> 需使用氧氣鼻管 胸部X光：無明顯肺炎 藥物：瑞德西韋 	住院	無慢性病史
30多歲	男	中度	3劑	<ul style="list-style-type: none"> SpO2<94% 胸部X光：無明顯肺炎 藥物：瑞德西韋等 	住院	有慢性病史

中央流行疫情指揮中心

2022/04/20

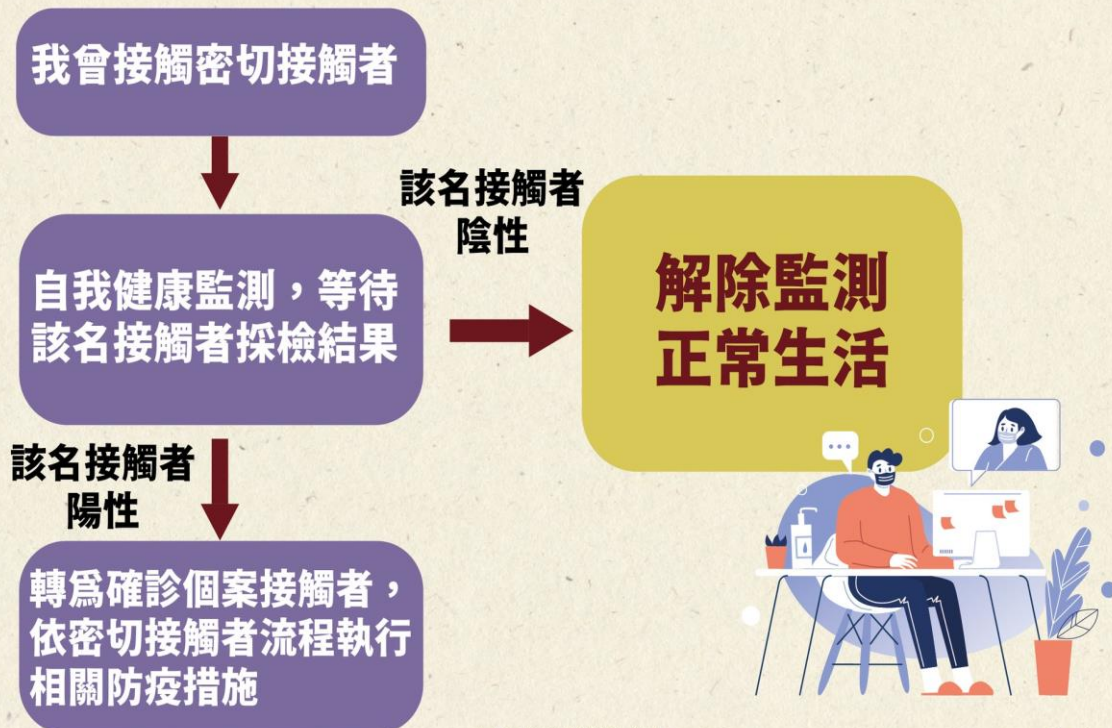
密切接觸者該怎麼辦？



中央流行疫情指揮中心

2022/04/20

密切接觸者的接觸者該怎麼辦？



中央流行疫情指揮中心

2022/04/20

即日起居家照護、居家隔離、居家檢疫者

放寬就醫交通方式

情境	交通方式
緊急就醫	■以 119救護車 為原則 ■輔助方式：依衛生局規劃或指示，得以 防疫車隊、同住親友接送 或 自行前往 (如步行、自行駕/騎車)等方式
非緊急就醫/採檢	■以 防疫車隊 為原則 ■輔助方式：依衛生局規劃或指示，得以 同住親友接送 或 自行前往 (如步行、自行駕/騎車)等方式進行
返家隔離 (含就醫/採檢後返家)	■依衛生局規劃或指示，得以 防疫車隊、同住親友接送 或 自行返家 (如步行、自行駕/騎車)等方式進行

中央流行疫情指揮中心

2022/04/20

為兼顧居家隔離、檢疫或居家照護民衆必要生活需求及降低社區傳播風險， 指揮中心將研議相關措施及裁處規定

◆外送或其他進入社區人員：

可依循「COVID-19因應指引：社區管理維護」，運用實聯制落實登記作業，以及強化手部消毒等措施做好風險管控。

◆居家照護確診個案送藥到府：

得委由社區管理人員代領並放置確診者家門口，再與藥師通訊核對藥品及衛教諮詢，確保用藥安全。

請社區管理人員務必給予相關協助，以免違反相關規定受罰

中央流行疫情指揮中心

2022/04/20



ACIP專家建議，6-11歲兒童接種Moderna疫苗、12-17歲青少年接種追加劑、及接種第2次追加劑對象

中央流行疫情指揮中心今(20)日表示，衛生福利部傳染病防治諮詢會預防接種組(ACIP)專家會議於今日下午召開，會中就6-11歲兒童COVID-19疫苗接種、青少年族群(12-17歲)追加劑接種、第2次追加劑接種等議題進行討論，經評估疫苗安全性、有效性、及國內外疫情風險，參酌各國疫苗接種政策，建議如下：

一、6-11歲兒童COVID-19疫苗接種建議：

- (一)建議推動**6-11歲兒童族群接種Moderna COVID-19疫苗**，以降低疾病防治措施(如停課)對於兒童受教權及生理、心理發育之影響，並減少疫情傳播。
- (二)接種劑數為**2劑**，**間隔12週**，**接種劑量為成人劑量之一半(50微克)**。
- (三)接種作業可視家長與幼童接種意願，由地方政府衛生局指定COVID-19疫苗合約醫療院所及安排校園接種。

二、青少年族群(12-17歲)建議**完成基礎劑接種且無發生嚴重不良反應者**，**於最後1劑基礎劑接種後5個月**，**接種追加劑**。

三、依目前疫苗安全性及有效性研究結果及各國接種政策，**建議接種第2次追加劑對象**：

- (一) 65歲以上長者(即第4劑)
- (二) 長照機構住民(即第4劑)
- (三) 18歲以上免疫不全及免疫力低下且病情穩定者(即建議接種基礎加強劑之對象)，包含：

1. 目前正進行或1年內曾接受免疫抑制治療之癌症患者
2. 器官移植患者/幹細胞移植患者
3. 中度/嚴重先天性免疫不全患者
4. 洗腎患者
5. HIV陽性患者
6. 目前正使用高度免疫抑制藥物者
7. 過去6個月內接受化學治療或放射線治療者
8. 其他經醫師評估因免疫不全或免疫力低下，可接種基礎加強劑者

- (四)接種時間建議**與第1次追加劑間隔5個月後接種**，且不論前面劑次接種廠牌，**第2次追加劑可接種Moderna COVID-19 疫苗半劑量(50微克)、BioNTech COVID-19 疫苗全劑量或蛋白質次單元(如高端、Novavax) COVID-19 疫苗全劑量**。

指揮中心強調，疫苗接種為防疫工作重要一環，接種疫苗後可降低感染後重症及死亡的風險，保全防疫量能，後續將依專家建議，規劃相關接種作業，保障國人健康。

詳情請參考疾管署4/20新聞稿

中央流行疫情指揮中心 關心您

指揮中心宣布



全國各縣市一週內啟動 COVID-19確診個案 居家照護管理措施



中央流行疫情指揮中心

2022/04/19

4/20零時起

(研判為確定病例密切接觸者日、表定航班抵台時間)

調整居隔/居檢檢測措施

居家隔離

最後接觸日

接觸者經疫調區列時安排1次快篩或PCR

快篩



居家隔離 提供備用快篩1支，於出現症狀時使用

自主健康管理

居家檢疫

PCR

快篩



居家檢疫 提供備用快篩1支，於出現症狀時使用

自主健康管理

- ◆ 居家隔離：首次採檢改以家用快篩試劑或PCR檢測；原隔離期間第5-7天、隔離期滿當日(第10天)、自主健康管理期間第2、4天實施之4次快篩，調整為隔離期滿當日執行1次快篩。
- ◆ 居家檢疫：原檢疫期間第3、5天、檢疫期滿當日(第10天)、自主健康管理期間第2、4天實施之5次快篩，調整為檢疫期滿當日執行1次快篩。
- ◆ 未滿兩歲之居家隔離/檢疫者，採檢措施皆以PCR檢測。
- ◆ 如有無法自行操作快篩之民衆，將由地方政府安排人員協助進行快篩檢測。
- ◆ 居隔/居檢及期滿後自主健康管理期間應配合相關檢查、接受電話/簡訊詢問健康情形或檢測結果回報等必要之關懷追蹤機制，違反相關規定者，依傳染病防治法裁罰。
 - 居家隔離：依第48條、第67條，可裁處新臺幣6萬元以上30萬元以下罰鍰。
 - 居家檢疫：依第58條、第69條，可裁處新臺幣1萬元以上15萬元以下罰鍰。

中央流行疫情指揮中心

2022/04/19

管制措施 (二級資訊陸續更新)

[教育部](#)

[文化部](#) [衛生福利部](#)

[衛生福利部食品藥物管理署](#)

----- 新聞稿及醫界通函 -----

[新聞稿](#) [醫界通函](#)

★★ [【疫情動態訊息】](#)

★★ [新冠肺炎延燒 疫情不斷更新](#)

★★ [各縣市確診個案公共場所活動史](#)

111/04/20 [今新增境外 095 例，本土 2386 例，0 例死亡](#)

111/04/19 [今新增境外 101 例，本土 1626 例，2 例死亡](#)

111/04/18 [今新增境外 090 例，本土 1390 例，0 例死亡](#)

★★★ [防疫速訊 11116 期 2022 年 04 月 18 日](#)

[防疫速訊 11115 期 2022 年 04 月 13 日](#)

[防疫速訊 11114 期 2022 年 04 月 06 日](#)

<<[會務佈告欄舊資訊區](#) & [疫情舊資訊區](#)>>

[會務佈告欄 2022/04/19](#)

★註:文字點擊後會連結到相關的訊息頁面