



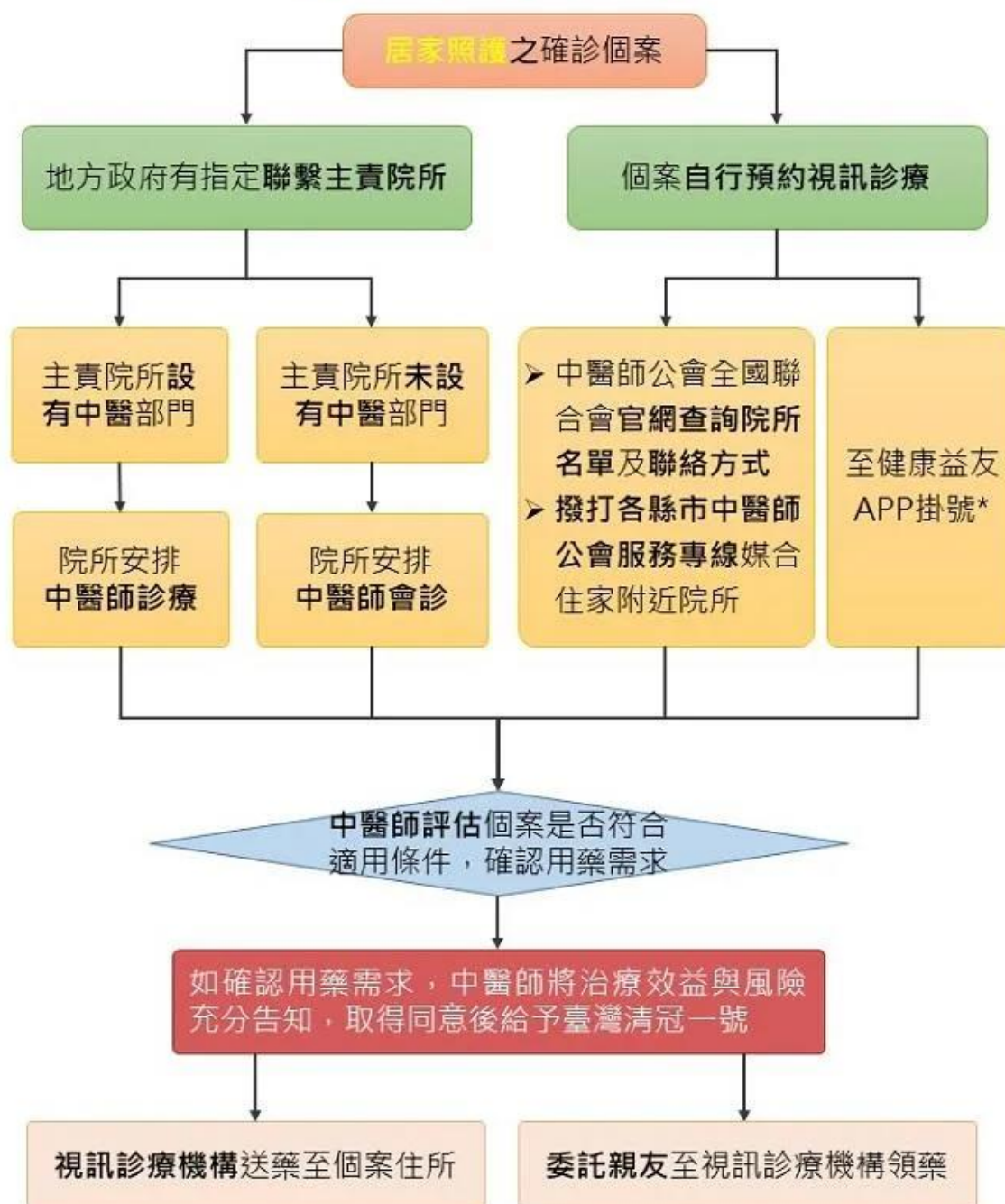
<會務快訊> -- 2022/04/19



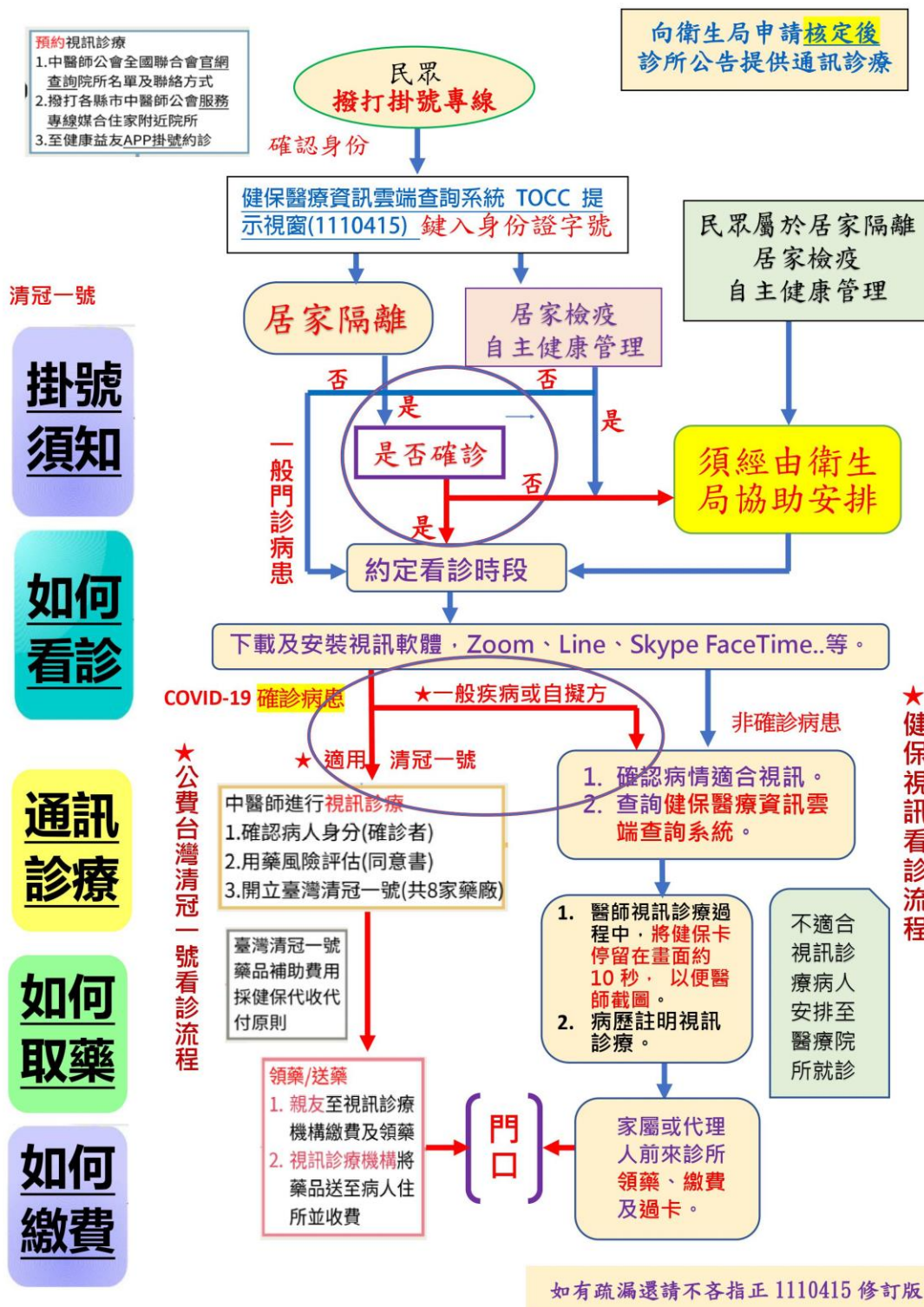
- ✘ [居家照護者經中醫師診斷 也可領清冠 1 號](#)
- ✘ [確診破千積極備戰 中醫國家隊成軍](#)
- ✘ [清冠一號誰可以用？怎麼申請？一圖看懂「申請流程」：可自行預約視訊診療](#)
- ✘ [中醫遠距醫療投入防疫 公費「清冠一號」申請流程一次看](#)
- ✘ [確診者居家照護也能服用公費「清冠一號」一圖看懂申請流程](#)
- ✘ [開放公費臺灣清冠一號 陳時中：輕症者多一個使用機會](#)
- ✘ [【全台二級警戒】4/22起 24 場域打滿 3 劑疫苗 一圖看懂申請「清冠一號」流程](#)

# COVID-19 確診個案居家照護使用 公費臺灣清冠一號申請流程

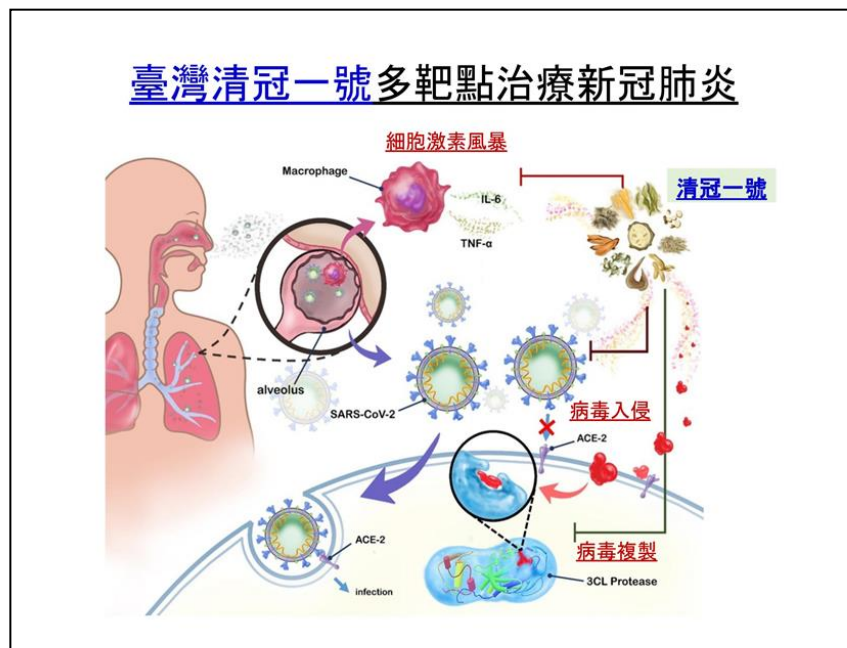
自 111 年 4 月 18 日起



# 中醫診所視訊診療流程



- 清冠一號
- 掛號須知
- 如何看診
- 通訊診療
- 如何取藥
- 如何繳費



## ★★ 臺灣清冠一號

- ★★ 【完整公開】LIVE 今增 744 例本土、189 例境外 增 3 例  
「中症」輕症率占 99.64% -- 蘇所長精彩說明從 29 分 50 秒到 38 分
- ★★ 【新聞】：本所蘇奕彰所長於疫情防疫中心記者會講解【清冠一號】
- ★★ 【公告】：臺灣清冠一號民眾和醫師「Q&A 問答區」以及「諮詢區」
- ※ 清冠一號防重症 確診者居家照護將可視訊處方用藥
- ※ 台灣中藥「清冠一號」防重症 確診者居家照護·將可透過視訊開立處方用藥
- ※ 清冠一號對抗變異株有效！未能打疫苗未來有機會助治療
- ※ 清冠一號對抗變異株仍有效！擬「居家照護輕症」可用
- ※ 清冠一號外銷 50 多國 可抗變異株
- ※ 「清冠一號」中藥實證對 Omicron 有效 指揮中心：輕症在家可選用
- ※ 台居家照護 可服用清冠一號
- ※ 本土增 744 例創新高 「清冠一號」將納輕症治療
- ※ 本土+744 例，指揮中心籲長者及洗腎病人打疫苗、國人開發「清冠一號」證實有效抗病毒
- ※ 除新冠還能治其他肺病重症 清冠二號擬申請正式藥證

- ★ 公費台灣清冠一號視訊門診：**只限處方**開立八家藥廠所生產「**台灣清冠一號**」，切勿自行加減或使用自擬處方
- ★ 若確診個案，經評估不適用「台灣清冠一號」，或醫師想自行加減台灣清冠一號、或使用自擬處方，請以一般健保視訊門診流程。
- ★ 流程上先口頭說明取得同意，親友取藥時，隨藥將同意書給病患，病患簽完再拍照或截圖回傳
- ★ 台灣清冠一號個案治療記錄表上有一欄：諮詢專業審查委員：這部分不用填
- ★ 台灣清冠一號使用天數：參考國家中國醫藥研究所公布的治療劑量
- ★ 如何知道是確診個案：健保醫療資訊雲端查詢系統、或 PCR 簡訊、或健康存摺查詢截圖、或確診案號、或隔離通知書...。
- ★ 確診個案可以同時中西合用嗎？：不建議。
- ★ 申報部分：卡號 IC09-1，病名碼：U07.1  
部分負擔：914 行政協助法定傳染病
- ★ [國家中醫藥研究所：清冠一號 Q&A 收錄集：Q&A 醫師篇](#)
- ★ [國家中醫藥研究所：清冠一號民眾 Q&A 問答區](#)

### 居家隔離

10天

- 與確診者**密切接觸**
- 衛生主管機關開立「居家隔離通知書」
- **一人一室**為原則
- 須待在家中或指定地點**不外出**
- 未配合將裁罰
- ※ TOCC提示：**居家隔離個案**

### 居家檢疫

10天

- 所有**入境對象**
- 衛生主管機關開立「旅客入境健康聲明暨居家檢疫通知書」
- **一人一戶**為原則
- 須待在家中或指定地點**不外出**
- 未配合將裁罰
- ※ TOCC提示：**居家檢疫個案**

### 自主健康管理

- 不能群聚、聚會
- **無症狀可正常外出工作**
- ※TOCC提示：**自主健康管理個案**

14天

- 通報個案PCR檢驗陰性
- 臺帛旅遊泡泡專案返臺
- 地方衛生機關認定有必要者

7天

- 居家檢疫/隔離期滿
- 加強自主健康管理期滿

### 自我健康監測

14天

- 與確診者足跡相同
- 收到細胞簡訊但無症狀
- 自行留意健康狀況
- 有症狀立即請假自行快篩
- **無症狀可正常生活**
- ※ TOCC提示：**無**

### 加強自主健康管理

- 原臺帛旅遊泡泡措施
- 111/1/25起，鑑於帛琉疫情上升，提升旅遊疫情建議警告至第三級警告(Warning)·**暫不適用**



[健康益友 APP\\_中醫版操作手冊\\_1110417\\_居家隔離檢疫專案 v2](#)

※ [台灣清冠一號 Q&A](#)

## iOS

<https://apps.apple.com/tw/app/%E5%81%A5%E5%BA%B7%E7%9B%8A%E5%8F%8B/id1384247885>

## Android

[https://play.google.com/store/apps/details?id=com.uecare.prod&hl=zh\\_TW&gl=US](https://play.google.com/store/apps/details?id=com.uecare.prod&hl=zh_TW&gl=US)

iOS



Android



健保署因應 COVID-19 之調整作為(醫事機構版本)-精簡版(111.4.18 版) (如附檔), 請轉知會員參考。 摘述重點如下:

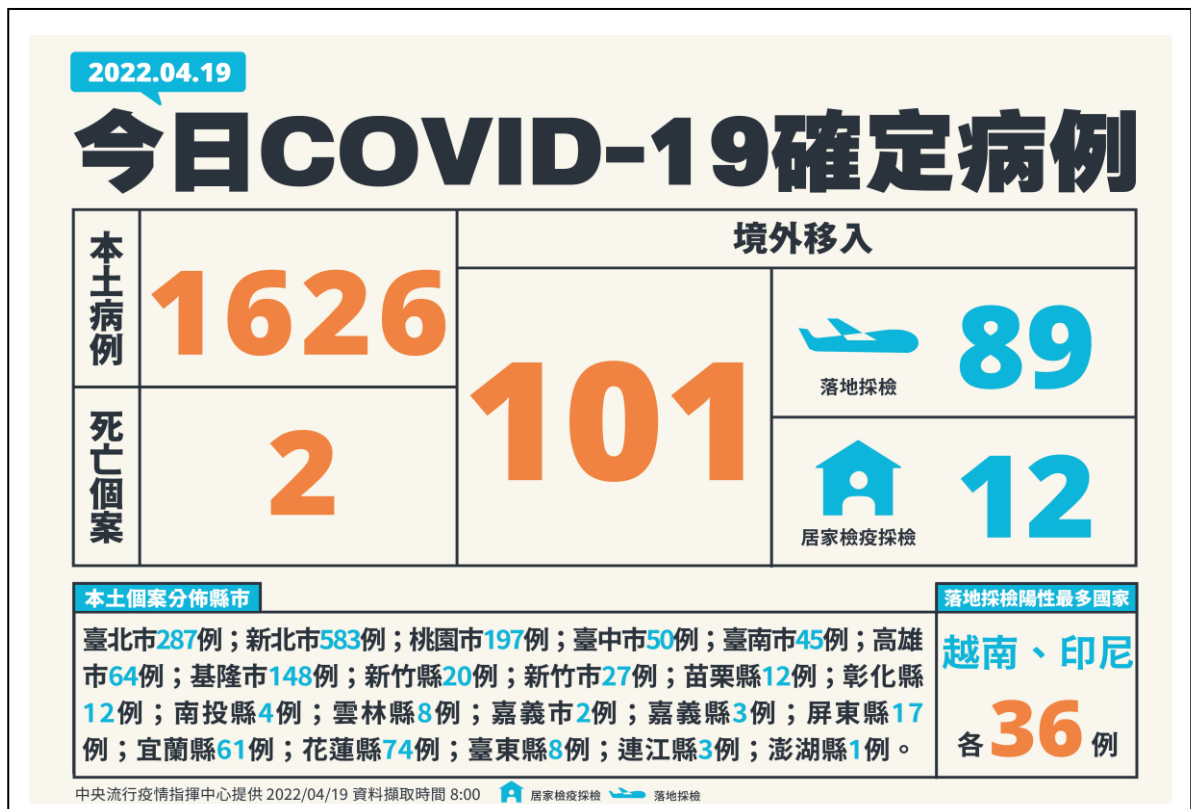
- (1)簡化費用受理作業可以其他方式提供「總表」, 紙本於疫情趨緩再補送。
- (2)放寬檢驗(查)獎勵計算, 於報告日期(或實際檢查日期)當月月底前上傳, 納入獎勵計算。
- (3)支付規範及計畫放寬:
  - a.暫定自 111 年 4 月 18 日至 6 月底, 居家照護、社區復健, 因醫師取消或暫緩訪視無法申請延長照護者, 向本組提出申請核予延長照護 1 次。
  - b. 111 年 4 月至 6 月各層級院所(含藥局)藥事服務費合理量暫停實施。
  - c. 暫定自 111 年 4 月 18 日至 6 月底, 放寬各項計畫(方案)措施。
- (4)費用申報得由原 6 個月放寬延長至 8 個月內為之。
- (5)慢性病患委請他人代領, 暫定自 111 年 4 月 18 日至 6 月底, 放寬國內有長期慢性病用藥需求, 可檢具切結書委請他人代為陳述病情領取相同方劑, 代領每次領取 1 個月藥量為上限。
- (6)修訂視訊診療(執行方式、就醫流程、領藥方式), 提供居家照護之確診病例 COVID-19 疾病相關之視訊診療服務, 請依「法定傳染病醫療服務費用支付作業規範」申報費用。
- (7)醫師執行視訊診療有查詢病人過去就醫及用藥紀錄之需求, 得使用虛擬健保卡或經病人同意, 請其提供健康存摺就醫資料截圖, 作為醫師診療參考。
- (8)修訂因應 COVID-19 之居家醫療執行方式及就醫流程。

※ 健保署因應 COVID-19 之調整作為(醫事機構版本)1110418

110 年度(綜合所得稅申報)分列項目表

健保署已於 111 年 4 月 18 日(一)完成上傳作業, 並於 VPN 通知, 操作說明如下。

※ 通知(含下載路徑操作說明)



- ※ [居家照護 0419](#)
- ※ [不斷更新 / 498 校停課！台中明道中學 2 生確診停 3 天 苗栗增 2 校停課](#)
- ※ [關鍵基礎設施單位擬比照醫護 篩檢取代隔離](#)
- ※ [居家隔離每天補助 1 千元「照顧者也可領」！申請資格、方式一次看](#)
- ※ [連江縣+3 確診「全國 22 縣市淪陷」！北部 4 縣市炸千例 確診地圖曝](#)
- ※ [中和確診男童腦幹水腫救不回 醫院：病程快速且症狀罕見](#)
- ※ [4 月 19 日疫情整理包 / 台鐵本部員工確診「北車緊急清消」 北榮證實 2 護理師染疫](#)
- ※ [4 月 19 日足跡整理包 / 北市晚間揭 8 圖卡壽司郎、錢櫃入列 屏東墾丁遊行程曝光](#)
- ※ [快訊 / 今增 2 死！「本土狂飆 1626 例」創紀錄 另境外+101](#)



## 2022/01/01-04/18 本土病例共11,541 例分析

今日新增0例本土中重度以上個案。已公布個案新增2例死亡(1例重症、1例中度改列重症)(1-4月中重度47名、其中4名死亡)。

輕症/無症狀

11,494人

99.6%

中重症

累計解隔：7人

中

44-1人  
(1例改列重症)

0.37%

重症

3+1人  
(其中死亡：2+2人)

0.03%

中重症與死亡病例年齡/

中度：

10多歲 1人  
20多歲 4人  
30多歲 3人  
40多歲 5人  
50多歲 5人  
60多歲 8人  
70多歲 7人  
80多歲 8人  
90多歲 3-1人

重症(其中4人死亡)：

未滿5歲 1人  
80多歲 1人  
90多歲 1+1人

本土病例總數，昨(17)日圖卡為10,155例，因昨新增1,390例，另改列4例空號，故今(19)日圖卡為11,541例，詳如4/19新增個案新聞稿

中央流行疫情指揮中心

2022/04/19

## 04/18入境航班篩檢結果

序號	國家	抵臺時間	實際人數	陽性人數	百分比(%)
1	新加坡	上午	14	0	0.00
2	荷蘭	上午	87	2	2.30
3	菲律賓	下午	151	4	2.65
4	泰國	下午	46	1	2.17
5	新加坡	下午	66	3	4.55
6	菲律賓	下午	116	7	6.03
7	越南	下午	234	36	15.38
8	印尼	下午	246	36	14.63
<b>總計</b>	<b>8航班</b>		<b>960</b>	<b>89</b>	<b>9.27</b>

註：檢驗陽性89人，均送加強版集中檢疫所/防疫旅館

資料截止時間：2022/04/18 22:49

中央流行疫情指揮中心

2022/04/19

## 04/19入境航班篩檢結果

序號	國家	抵臺時間	實際人數	陽性人數	百分比(%)
1	新加坡	上午	38	4	10.53
2	菲律賓	上午	45	0	0.00
<b>總計</b>	<b>2航班</b>		<b>83</b>	<b>4</b>	<b>4.82</b>

備註：當日上午班機檢驗性旅客，立即移送醫院隔離治療，並列入明日公布境外移入病例。

資料截止時間：2022/04/19 09:43

中央流行疫情指揮中心

2022/04/19

# COVID-19醫療資源統計表

編號	類型	全國總床數	空床數	空床率
1	病床(專責+負壓)	5,809	3,567	61.4%
2	中央集中檢疫所 (50家)	6,570	1,554	23.7%
3	地方加強型防疫旅館 (6家)	1,195	57	4.8%

資料截止時間：2022/04/19 07:00

中央流行疫情指揮中心

2022/04/19

## 新增2例本土死亡個案說明

案號	年齡	性別	分類	發病日	確診日	接種疫苗	病程重點	現況	備註
30297	90多歲	男	重症	4/13	4/14	3劑	<ul style="list-style-type: none"><li>● 新冠肺炎、急性腎衰竭</li><li>● SpO2&lt;94%</li><li>● 胸部X光：肺炎</li><li>● 藥物：瑞德西韋等</li></ul>	死亡	癌症、心臟衰竭、慢性腎病病史
31553	未滿5歲	男	重症	4/13	4/15	無	<ul style="list-style-type: none"><li>● 新冠病毒感染併敗血症、腦幹腦炎</li><li>● 收治加護病房使用呼吸器</li><li>● 藥物：類固醇及免疫調節劑、瑞德西韋等</li></ul>	死亡	無慢性病史

中央流行疫情指揮中心

2022/04/19

# 指揮中心宣布



# 全國各縣市一週內啟動 COVID-19確診個案 居家照護管理措施



中央流行疫情指揮中心

2022/04/19

## 4/20零時起

(研判為確定病例密切接觸者日、表定航班抵台時間)

# 調整居隔/居檢檢測措施

居家隔離

最後接觸日

接觸者經疫調區列時安排1次快篩或PCR

快篩



居家隔離 提供備用快篩1支，於出現症狀時使用

自主健康管理

居家檢疫

PCR

快篩



居家檢疫 提供備用快篩1支，於出現症狀時使用

自主健康管理

- ◆ 居家隔離：首次採檢改以家用快篩試劑或PCR檢測；原隔離期間第5-7天、隔離期滿當日(第10天)、自主健康管理期間第2、4天實施之4次快篩，調整為隔離期滿當日執行1次快篩。
- ◆ 居家檢疫：原檢疫期間第3、5天、檢疫期滿當日(第10天)、自主健康管理期間第2、4天實施之5次快篩，調整為檢疫期滿當日執行1次快篩。
- ◆ 未滿兩歲之居家隔離/檢疫者，採檢措施皆以PCR檢測。
- ◆ 如有無法自行操作快篩之民眾，將由地方政府安排人員協助進行快篩檢測。
- ◆ 居隔/居檢及期滿後自主健康管理期間應配合相關檢查、接受電話/簡訊詢問健康情形或檢測結果回報等必要之關懷追蹤機制，違反相關規定者，依傳染病防治法裁罰。
  - 居家隔離：依第48條、第67條，可裁處新臺幣6萬元以上30萬元以下罰鍰。
  - 居家檢疫：依第58條、第69條，可裁處新臺幣1萬元以上15萬元以下罰鍰。

中央流行疫情指揮中心

2022/04/19

## 國際莫德納疫苗用於兒童族群之核准情形

國家	核准日期
歐盟	2022/03/03
英國	2022/04/14
澳洲	2022/02/17
加拿大	2022/03/17

接種劑量: Moderna 50 µg

中央流行疫情指揮中心

2022/04/18

### 指揮中心修訂

## 無症狀/輕症確診者解除隔離治療條件

修訂內容摘要(依據4月16日專家諮詢會議決議)

無症狀或症狀緩解，符合以下任一條件，始得解除隔離治療，並進行7天自主健康管理：

- ① 距發病/採檢日第4天內：追蹤兩次快篩或PCR陰性/Ct $\geq$ 30
- ② 距發病/採檢日第5~9天內：追蹤一次快篩或PCR陰性/Ct $\geq$ 30
- ③ 距發病/採檢日達10天，無須採檢

\*以上所稱快篩須由醫事人員執行；居家照護之確診者不適用條件①及②

註：境外移入個案，於入境7天內提前解除隔離治療者，進行自主健康管理至入境第17天，並於入境第10天及有症狀時自行執行1次家用快篩

詳細內容仍請參閱最新版「嚴重特殊傳染性肺炎確診個案處置及解除隔離治療條件」

中央流行疫情指揮中心

2022/04/18

## 管制措施 (二級資訊陸續更新)

[教育部](#)

[文化部](#) [衛生福利部](#)

[衛生福利部食品藥物管理署](#)

----- 新聞稿及醫界通函 -----

[新聞稿](#) [醫界通函](#)

★★ [【疾情動態訊息】](#)

★★ [新冠肺炎延燒 疫情不斷更新](#)

★★ [各縣市確診個案公共場所活動史](#)

111/04/19 [今新增境外 101 例，本土 1626 例，2 例死亡](#)

111/04/18 [今新增境外 090 例，本土 1390 例，0 例死亡](#)

111/04/17 [今新增境外 093 例，本土 1210 例，0 例死亡](#)

111/04/16 [今新增境外 152 例，本土 1199 例，0 例死亡](#)

★★★ [防疫速訊 11116 期 2022 年 04 月 18 日](#)

[防疫速訊 11115 期 2022 年 04 月 13 日](#)

[防疫速訊 11114 期 2022 年 04 月 06 日](#)

<<[會務佈告欄舊資訊區](#) & [疫情舊資訊區](#)>>

[會務佈告欄 2022/04/18](#)

★註:文字點擊後會連結到相關的訊息頁面