



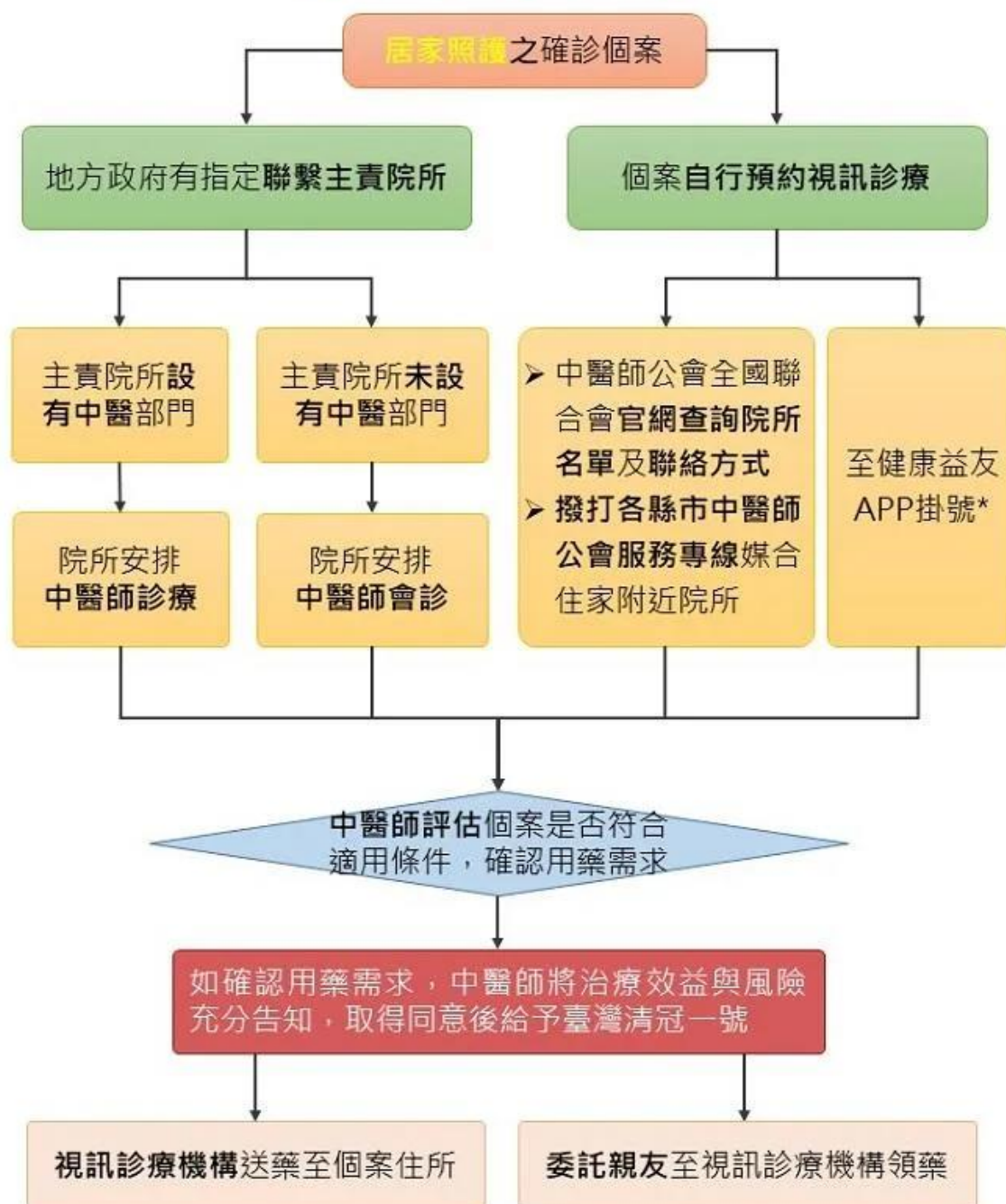
〈會務快訊〉 -- 2022/04/18



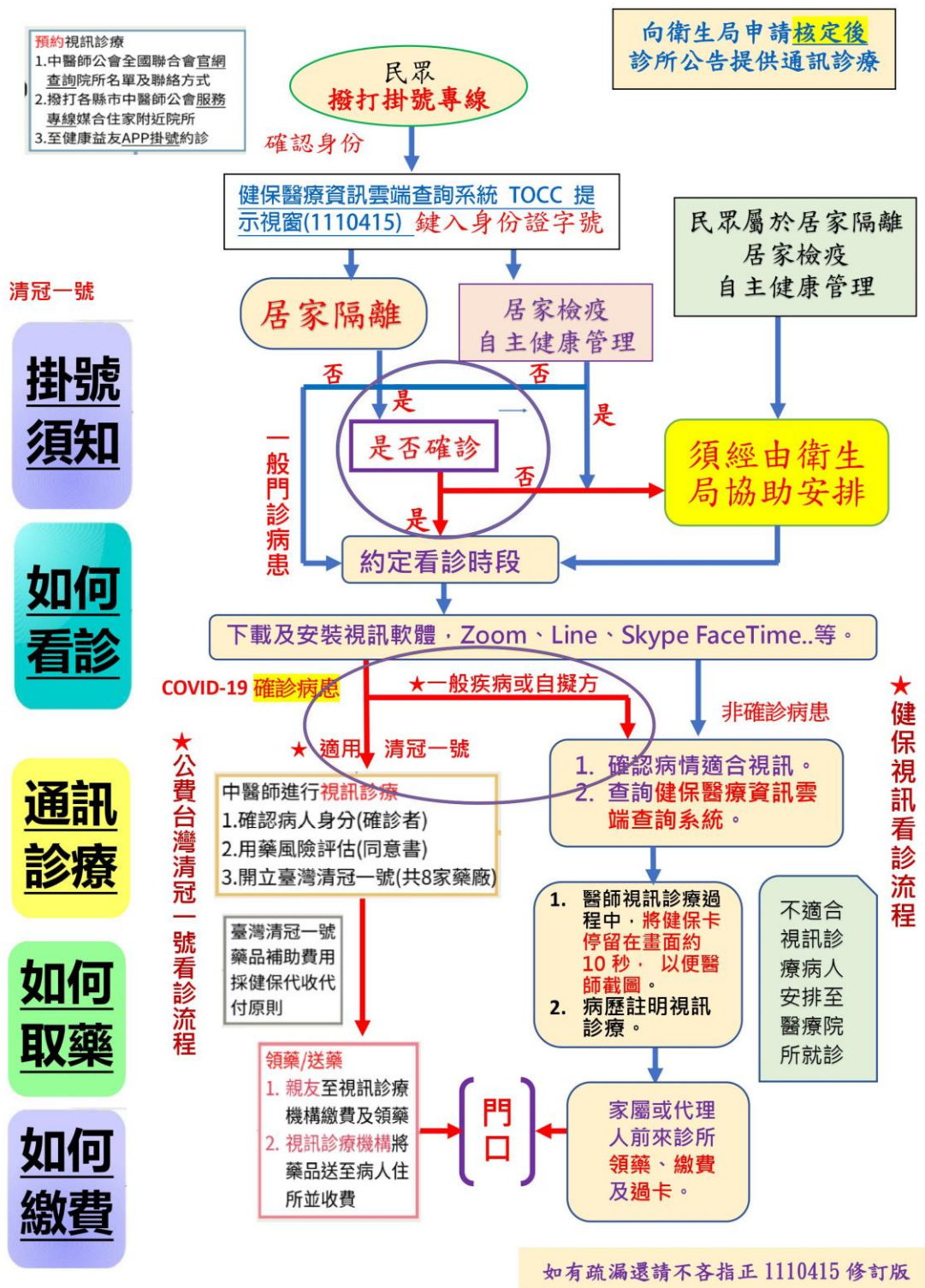
- ※ [居家照護者經中醫師診斷 也可領清冠 1 號](#)
- ※ [確診破千積極備戰 中醫國家隊成軍](#)
- ※ [清冠一號誰可以用？怎麼申請？一圖看懂「申請流程」：可自行預約視訊診療](#)
- ※ [中醫遠距醫療投入防疫 公費「清冠一號」申請流程一次看](#)
- ※ [確診者居家照護也能服用公費「清冠一號」一圖看懂申請流程](#)
- ※ [開放公費臺灣清冠一號 陳時中：輕症者多一個使用機會](#)
- ※ [【全台二級警戒】4/22起24場域打滿3劑疫苗 一圖看懂申請「清冠一號」流程](#)

COVID-19確診個案居家照護使用 公費臺灣清冠一號申請流程

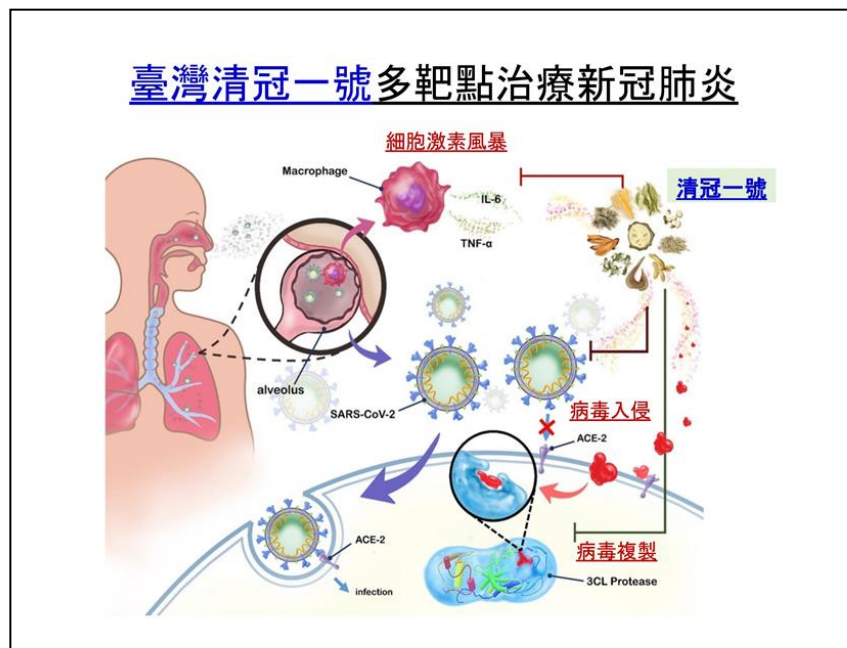
自111年4月18日起



中醫診所視訊診療流程



- 清冠一號
- 掛號須知
- 如何看診
- 通訊診療
- 如何取藥
- 如何繳費



★★ 台灣清冠一號

- ★★ 【完整公開】LIVE 今增 744 例本土、189 例境外 增 3 例
「中症」輕症率占 99.64% -- 蘇所長精彩說明從 29 分 50 秒到 38 分
- ★★ 【新聞】：本所蘇奕彰所長於疫情防疫中心記者會講解【清冠一號】
- ★★ 【公告】：臺灣清冠一號民眾和醫師「Q&A 問答區」以及「諮詢區」
- ※ 清冠一號防重症 確診者居家照護將可視訊處方用藥
- ※ 台灣中藥「清冠一號」防重症 確診者居家照護·將可透過視訊開立處方用藥
- ※ 清冠一號對抗變異株有效！未能打疫苗未來有機會助治療
- ※ 清冠一號對抗變異株仍有效！擬「居家照護輕症」可用
- ※ 清冠一號外銷 50 多國 可抗變異株
- ※ 「清冠一號」中藥實證對 Omicron 有效 指揮中心：輕症在家可選用
- ※ 台居家照護 可服用清冠一號
- ※ 本土增 744 例創新高 「清冠一號」將納輕症治療
- ※ 本土+744 例，指揮中心籲長者及洗腎病人打疫苗、國人開發「清冠一號」證實有效抗病毒
- ※ 除新冠還能治其他肺病重症 清冠二號擬申請正式藥證

- ★ 公費台灣清冠一號視訊門診：**只限處方**開立八家藥廠所生產「**台灣清冠一號**」，切勿自行加減或使用自擬處方
- ★ 若確診個案，經評估不適用「台灣清冠一號」，或醫師想自行加減台灣清冠一號、或使用自擬處方，請以一般健保視訊門診流程。
- ★ 流程上先口頭說明取得同意，親友取藥時，隨藥將同意書給病患，病患簽完再拍照或截圖回傳
- ★ 台灣清冠一號個案治療記錄表上有一欄：諮詢專業審查委員：這部分不用填
- ★ 台灣清冠一號使用天數：參考國家中國醫藥研究所公布的治療劑量
- ★ 如何知道是確診個案：健保醫療資訊雲端查詢系統、或 PCR 簡訊、或健康存摺查詢截圖、或確診案號、或隔離通知書...。
- ★ 確診個案可以同時中西合用嗎？：不建議。
- ★ 申報部分：卡號 IC09-1，
部分負擔：914 行政協助法定傳染病
- ★ [國家中醫藥研究所：清冠一號 Q&A 收錄集：Q&A 醫師篇](#)
- ★ [國家中醫藥研究所：清冠一號民眾 Q&A 問答區](#)

居家隔離

10天

- 與確診者**密切接觸**
- 衛生主管機關開立「居家隔離通知書」
- **一人一室**為原則
- 須待在家中或指定地點**不外出**
- 未配合將裁罰
- ※ TOCC提示：**居家隔離個案**

居家檢疫

10天

- 所有**入境對象**
- 衛生主管機關開立「旅客入境健康聲明暨居家檢疫通知書」
- **一人一戶**為原則
- 須待在家中或指定地點**不外出**
- 未配合將裁罰
- ※ TOCC提示：**居家檢疫個案**

自主健康管理

- 不能群聚、聚會
- **無症狀可正常外出工作**
- ※TOCC提示：**自主健康管理個案**

14天

- 通報個案PCR檢驗陰性
- 臺帛旅遊泡泡專案返臺
- 地方衛生機關認定有必要者

7天

- 居家檢疫/隔離期滿
- 加強自主健康管理期滿

自我健康監測

14天

- 與確診者足跡相同
- 收到細胞簡訊但無症狀
- 自行留意健康狀況
- 有症狀立即請假自行快篩
- **無症狀可正常生活**
- ※ TOCC提示：**無**

加強自主健康管理

- 原臺帛旅遊泡泡措施
- 111/1/25起，鑑於帛琉疫情上升，提升旅遊疫情建議警告至第三級警告(Warning)，**暫不適用**



[健康益友 APP_中醫版操作手冊_1110417_居家隔離檢疫專案 v2](#)

※ [台灣清冠一號 Q&A](#)

iOS

<https://apps.apple.com/tw/app/%E5%81%A5%E5%BA%B7%E7%9B%8A%E5%8F%8B/id1384247885>

Android

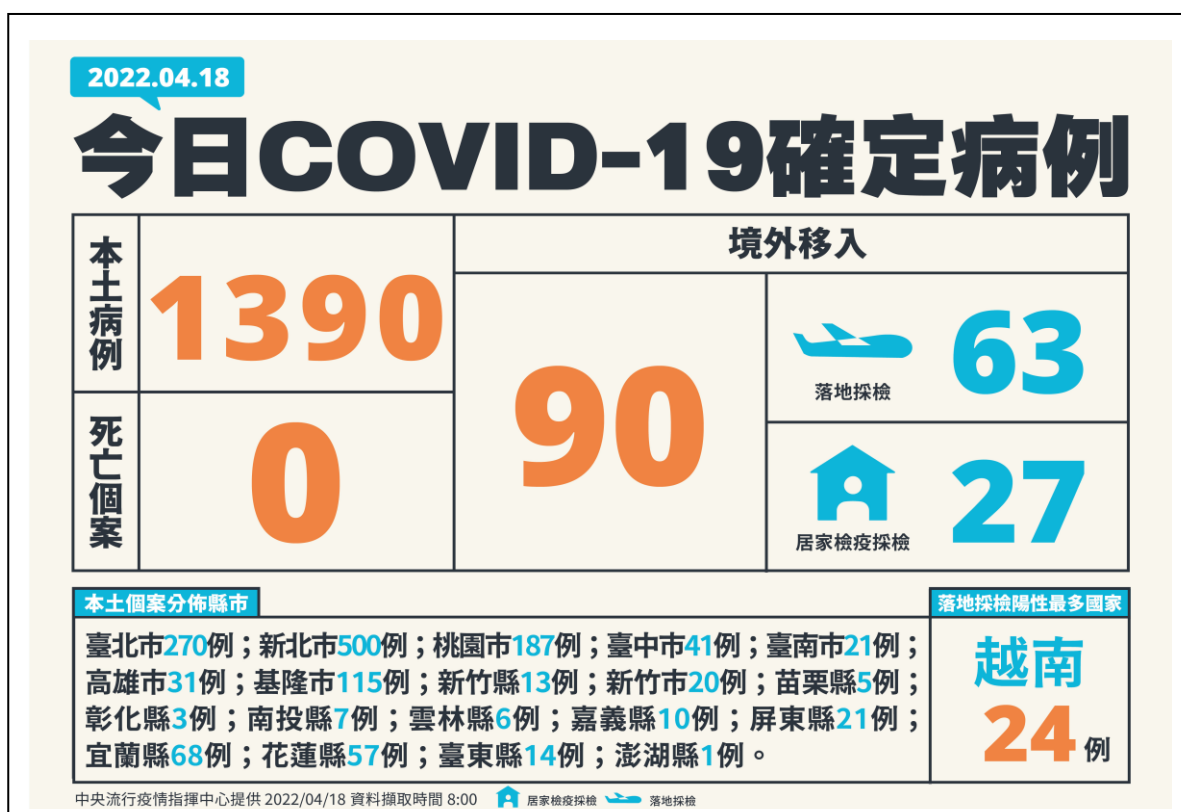
https://play.google.com/store/apps/details?id=com.uecare.prod&hl=zh_TW&gl=US

iOS



Android





- ※ [不斷更新 / 498 校停課！台中明道中學 2 生確診停 3 天 苗栗增 2 校停課](#)
- ※ [買不到家用快篩別慌 7 大 QA 一次解答「4 狀況才需要」](#)
- ※ [圖表整理包 / 一樣居家差很多 一圖秒懂居家照護、居家檢疫、居家隔離](#)
- ※ [4 月 18 日疫情整理包 / 本土+1390、學生 + 262 雙創確診單日新高](#)
- ※ [4 月 18 日足跡整理包 / 北市+270 公布 27 張圖卡 宜蘭創新高曝 34 處足跡](#)
- ※ [採購輝瑞兒童疫苗卡關 陳時中：外力干預不多 鴻海一直在幫忙](#)
- ※ [輕症解隔再放寬 4 天內 2 次快篩陰即可 居家照護不適用](#)
- ※ [快訊 / 本土+1390「再創新高」！連 4 日破千 另增 90 例境外移入](#)

2022/01/01-04/17 本土病例共10,155 例分析

今日新增1例本土中重度以上個案。(1-4月中重度47名、其中2名死亡)。

輕症/無症狀

10,108人

99.54%

中重症

累計解隔：7人

中

43+1人

0.43%

重症

3人
(其中死亡：2人)

0.03%

中重症與死亡病例年齡/

中度：
10多歲 1人
20多歲 4人
30多歲 3人
40多歲 5人
50多歲 5人
60多歲 7+1人
70多歲 7人
80多歲 8人
90多歲 3人

重症(其中2人死亡)：
未滿5歲 1人
80多歲 1人
90多歲 1人

本土病例總數，昨(17)日圖卡為8,948例，因昨新增1,210例，另改列1例空號及2例境外，故今(18)日圖卡為10,155例，詳如4/18新增個案新聞稿

■ 新增1例本土中/重度以上個案，為本國籍60多歲男性，屬於中度感染，有慢性神經系統病史，已接種3劑COVID-19疫苗，4/15發病並採檢陽性確診，胸部X光顯示肺炎，目前住院隔離中使用瑞德西韋等藥物治療，病況穩定。

中央流行疫情指揮中心

2022/04/18

04/18入境航班篩檢結果

序號	國家	抵達時間	實際人數	陽性人數	百分比(%)
1	新加坡	上午	14	0	0.00
2	荷蘭	上午	87	2	2.30
總計	2航班		101	2	1.98

備註：當日上午抵達檢驗合格個案，立即後送醫院隔離治療，並列入明日公布境外移入病例。

資料截止時間：2022/04/18 09:30

中央流行疫情指揮中心

2022/04/18

04/17入境航班篩檢結果

序號	國家	抵達時間	實際人數	陽性人數	百分比(%)
1	美國	上午	80	0	0.00
2	美國	上午	69	1	1.45
3	美國	上午	115	3	2.61
4	澳洲	上午	41	0	0.00
5	德國	上午	35	1	2.86
6	越南	上午	8	0	0.00
7	韓國	上午	20	0	0.00
8	韓國	上午	13	0	0.00
9	韓國	下午	3	0	0.00
10	新加坡	下午	32	3	0.00
11	越南	下午	46	2	4.35
12	越南	下午	88	1	1.14
13	越南	下午	132	19	14.39
14	新加坡	下午	79	0	0.00
15	新加坡	下午	3	0	0.00
16	柬埔寨	下午	14	0	0.00
17	泰國	下午	27	0	0.00
18	柬埔寨	下午	25	0	0.00
19	越南	下午	38	2	5.26
20	新加坡	下午	35	0	0.00
21	英國	下午	70	0	0.00
22	土耳其	下午	103	2	1.94
23	泰國	下午	28	0	0.00
24	馬來西亞	下午	8	0	0.00
25	美國	下午	143	4	2.80
26	泰國	下午	23	1	4.35
27	馬來西亞	下午	36	1	2.78
28	印尼	下午	164	20	12.20
29	印尼	下午	87	3	3.45
30	韓國	下午	34	0	0.00
總計	30航班		1599	63	3.94

註：檢驗陽性63人，其中61人送加強版集中檢疫所/防疫旅館、2人後送醫院

資料截止時間：2022/04/17 23:20

中央流行疫情指揮中心

2022/04/18

COVID-19醫療資源統計表

編號	類型	全國總床數	空床數	空床率
1	病床(專責+負壓)	5,389	3,399	63.1%
2	中央集中檢疫所 (50家)	6,570	1,573	23.9%
3	地方加強型防疫旅館 (6家)	1,195	131	11.0%

資料截止時間：2022/04/18 07:00

中央流行疫情指揮中心

2022/04/18

指揮中心修訂

無症狀/輕症確診者解除隔離治療條件

修訂內容摘要(依據4月16日專家諮詢會議決議)

無症狀或症狀緩解，符合以下任一條件，始得解除隔離治療，並進行7天自主健康管理：

- ① 距發病/採檢日第4天內：追蹤兩次快篩或PCR陰性/Ct \geq 30
- ② 距發病/採檢日第5~9天內：追蹤一次快篩或PCR陰性/Ct \geq 30
- ③ 距發病/採檢日達10天，無須採檢

*以上所稱快篩須由醫事人員執行；居家照護之確診者不適用條件①及②

註：境外移入個案，於入境7天內提前解除隔離治療者，進行自主健康管理至入境第17天，並於入境第10天及有症狀時自行執行1次家用快篩

詳細內容仍請參閱最新版「嚴重特殊傳染性肺炎確診個案處置及解除隔離治療條件」

中央流行疫情指揮中心

2022/04/18

國際莫德納疫苗用於兒童族群之核准情形

國家	核准日期
歐盟	2022/03/03
英國	2022/04/14
澳洲	2022/02/17
加拿大	2022/03/17

接種劑量: Moderna 50 µg

中央流行疫情指揮中心

2022/04/18

不需要註冊

打開藍牙就好

主動提醒揪甘心

你，下載了嗎？

臺灣社交距離 APP

不會蒐集個人資料

iPhone Android

The advertisement features two cartoon characters, a male character on the left and a female character on the right, both with white hair and orange eyes. The male character is holding a syringe. In the center is a green square icon with a white clock face. At the top right is a purple character holding a large purple circle with the Chinese characters '提醒' (Reminder). At the bottom right are two QR codes for downloading the app on iPhone and Android. The background is light blue with yellow starburst effects.

COVID-19醫療資源統計表

編號	類型	全國總床數	空床數	空床率
1	病床(專責+負壓)	5,268	3,282	62.3%
2	中央集中檢疫所 (50家)	6,570	1,689	25.7%
3	地方加強型防疫旅館 (6家)	1,195	160	13.4%

資料截止時間：2022/04/17 07:00

中央流行疫情指揮中心

2022/04/17

新增7例本土中/重度以上個案說明

年齡	性別	分類	接種疫苗	病程重點	現況	備註
90多歲	女	中度	接種2劑	<ul style="list-style-type: none">● SpO2<94%● 胸部X光：無明顯肺炎● 藥物：瑞德西韋等	住院	高血壓及心血管疾病史
40多歲	女	中度	接種2劑	<ul style="list-style-type: none">● SpO2<94%● 胸部X光：肺炎● 藥物：瑞德西韋等	已解隔	高血壓病史
40多歲	男	中度	接種2劑	<ul style="list-style-type: none">● SpO2<94%● 胸部X光：無明顯肺炎● 藥物：瑞德西韋等	住院	無慢性病史
40多歲	女	中度	接種1劑	<ul style="list-style-type: none">● SpO2<94%● 胸部X光：無明顯肺炎● 藥物：瑞德西韋等	住院	無慢性病史
30多歲	男	中度	接種2劑	<ul style="list-style-type: none">● 需使用氧氣鼻管● 胸部X光：肺炎● 藥物：瑞德西韋等	住院	無慢性病史
20多歲	男	中度	接種1劑	<ul style="list-style-type: none">● SpO2<94%● 胸部X光：肺炎● 藥物：瑞德西韋等	住院	無慢性病史
20多歲	男	中度	接種3劑	<ul style="list-style-type: none">● 需使用氧氣鼻管● 胸部X光：肺炎● 藥物：瑞德西韋等	住院	無慢性病史

中央流行疫情指揮中心

2022/04/17

提供國內高風險城市公費快篩試劑說明

40萬劑公費家用快篩試劑於今(17)日下午陸續送抵雙北、桃、花高風險縣市
民衆購買家用快篩試劑，將採實名制並降低價格，請民衆無須囤積

雙北、桃、花高風險縣市家用快篩試劑到貨數量及時間一覽表

縣市別	撥配數量	預定到貨時間
台北市	10萬劑	今(17)日下午2時起陸續到貨
新北市	10萬劑	今(17)日下午2時起陸續到貨
桃園市	10萬劑	今(17)日下午3時全數到貨
花蓮縣	10萬劑	今(17)日下午5時全數到貨

中央流行疫情指揮中心

2022/04/17

「做好檢疫 返臺簡易」 旅客搭機前暨入境檢疫配合事項

中央流行疫情指揮中心2022.4.15

1 事前準備



- ✓ 可上網的個人手機
- ✓ 2日內PCR檢驗報告
- ✓ 防疫旅宿訂房證明或符合1人1戶檢疫處所

2 搭機前完成線上申報

入境檢疫系統



航班抵臺
48hrs內

選擇
檢疫處所

防疫旅宿

1人1戶

機場
check-in
請出示



2日內
PCR檢測報告



3 抵達國門，該如何通關



落地採檢航線

東南亞、南亞、韓國、歐洲、中東等航班



入境檢疫通關流程



依傳染病防治法第58條規定，旅客應詳實申報並備妥證明文件，如拒絕、規避妨礙或填寫不實，依法最高可處新臺幣15萬元罰鍰，且可能須負刑事責任。

制措施 (二級資訊陸續更新)

[內政部](#) [交通部](#) [經濟部](#) [教育部](#)

[文化部](#) [衛生福利部](#)

[衛生福利部食品藥物管理署](#)

----- [新聞稿及醫界通函](#) -----

[新聞稿](#) [醫界通函](#)

★★ [【疫情動態訊息】](#)

★★ [新冠肺炎延燒 疫情不斷更新](#)

★★ [各縣市確診個案公共場所活動史](#)

111/04/18 [今新增境外 090 例，本土 1390 例，0 例死亡](#)

111/04/17 [今新增境外 093 例，本土 1210 例，0 例死亡](#)

111/04/16 [今新增境外 152 例，本土 1199 例，0 例死亡](#)

111/04/15 [今新增境外 075 例，本土 1209 例，0 例死亡](#)

★★★ [防疫速訊 11115 期 2022 年 04 月 13 日](#)

[防疫速訊 11114 期 2022 年 04 月 06 日](#)

<<[會務佈告欄舊資訊區](#) & [疫情舊資訊區](#)>>

[會務佈告欄 2022/04/17](#)

★註:文字點擊後會連結到相關的訊息頁面