



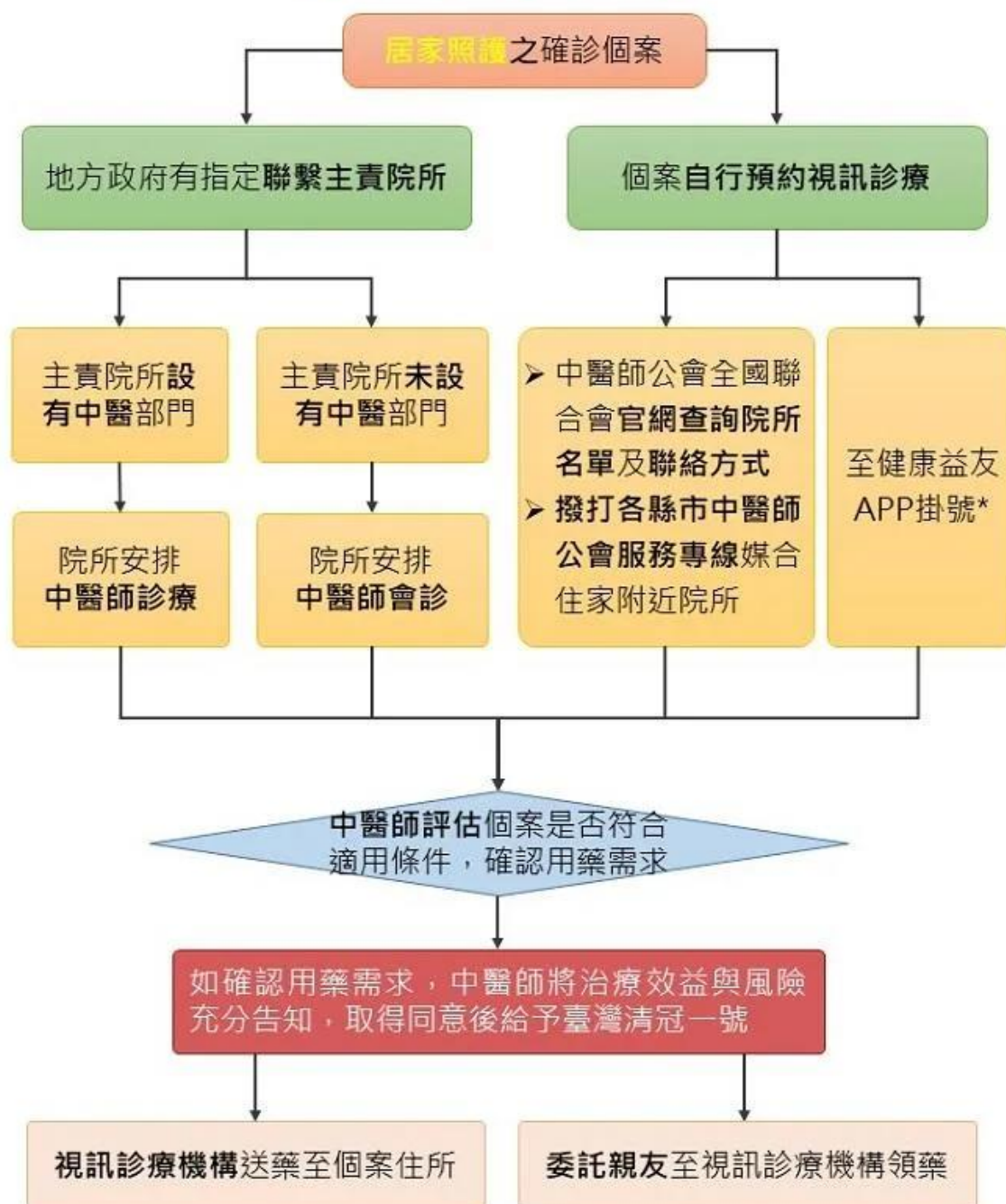
<會務快訊> -- 2022/04/17



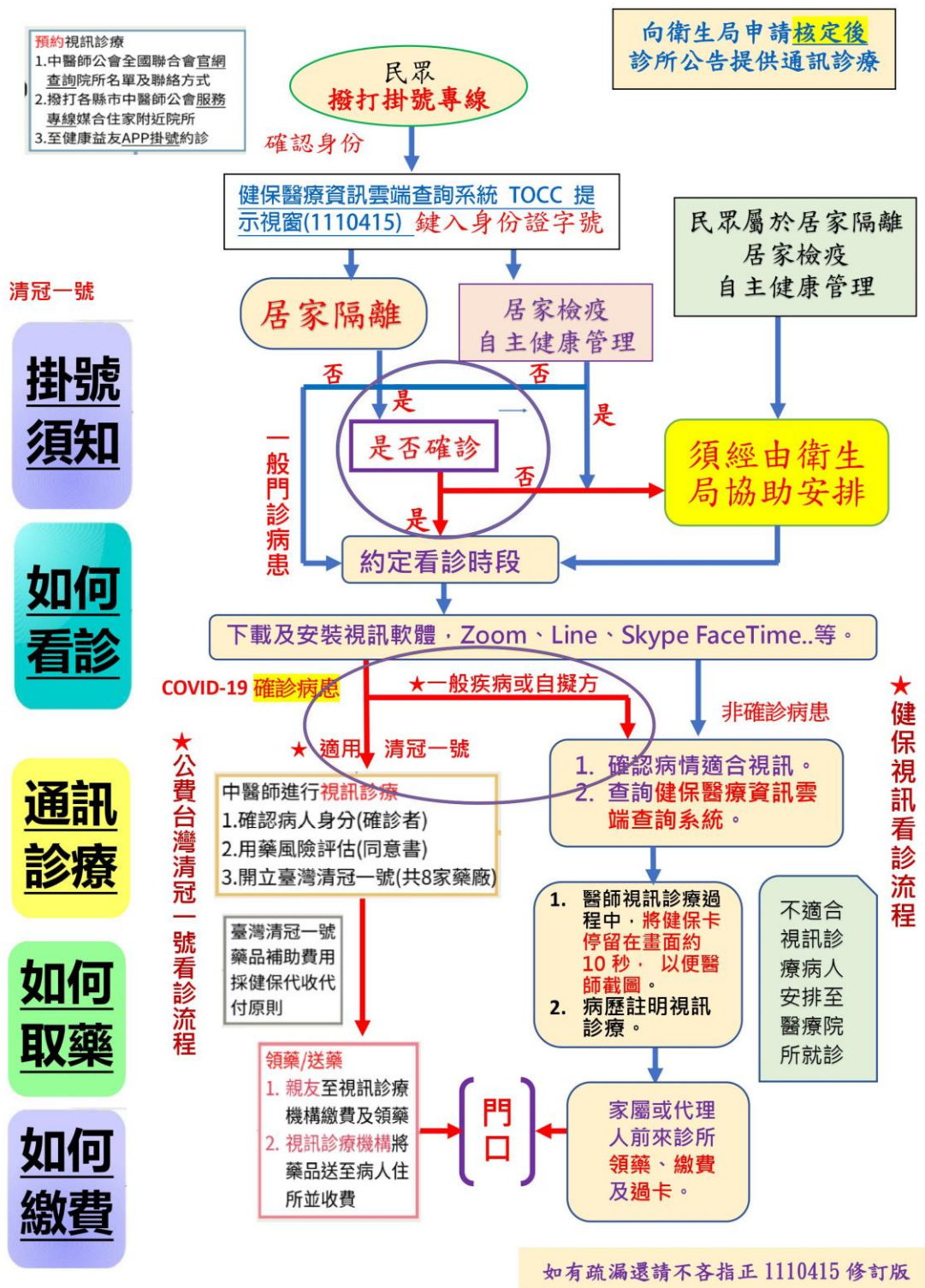
- ※ [居家照護者經中醫師診斷 也可領清冠 1 號](#)
- ※ [確診破千積極備戰 中醫國家隊成軍](#)
- ※ [清冠一號誰可以用？怎麼申請？一圖看懂「申請流程」：可自行預約視訊診療](#)
- ※ [中醫遠距醫療投入防疫 公費「清冠一號」申請流程一次看](#)
- ※ [確診者居家照護也能服用公費「清冠一號」一圖看懂申請流程](#)
- ※ [開放公費臺灣清冠一號 陳時中：輕症者多一個使用機會](#)
- ※ [【全台二級警戒】4/22起24場域打滿3劑疫苗 一圖看懂申請「清冠一號」流程](#)

COVID-19 確診個案居家照護使用 公費臺灣清冠一號申請流程

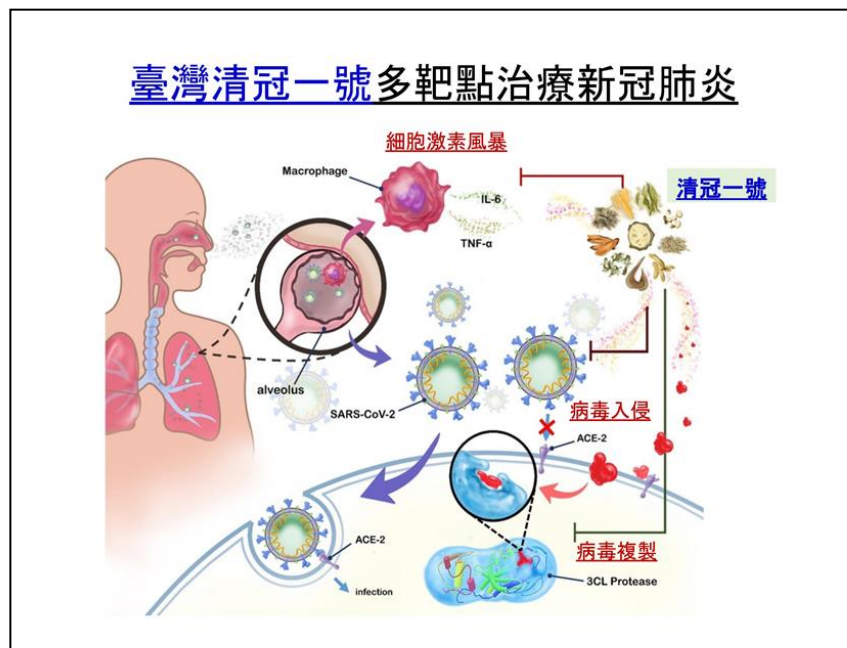
自 111 年 4 月 18 日起



中醫診所視訊診療流程



- 清冠一號
- 掛號須知
- 如何看診
- 通訊診療
- 如何取藥
- 如何繳費



★★ 臺灣清冠一號

- ★★ 【完整公開】LIVE 今增 744 例本土、189 例境外 增 3 例
「中症」輕症率占 99.64% -- 蘇所長精彩說明從 29 分 50 秒到 38 分
- ★★ 【新聞】：本所蘇奕彰所長於疫情防疫中心記者會講解【清冠一號】
- ★★ 【公告】：臺灣清冠一號民眾和醫師「Q&A 問答區」以及「諮詢區」
- ※ 清冠一號防重症 確診者居家照護將可視訊處方用藥
- ※ 台灣中藥「清冠一號」防重症 確診者居家照護·將可透過視訊開立處方用藥
- ※ 清冠一號對抗變異株有效！未能打疫苗未來有機會助治療
- ※ 清冠一號對抗變異株仍有效！擬「居家照護輕症」可用
- ※ 清冠一號外銷 50 多國 可抗變異株
- ※ 「清冠一號」中藥實證對 Omicron 有效 指揮中心：輕症在家可選用
- ※ 台居家照護 可服用清冠一號
- ※ 本土增 744 例創新高 「清冠一號」將納輕症治療
- ※ 本土+744 例，指揮中心籲長者及洗腎病人打疫苗、國人開發「清冠一號」證實有效抗病毒
- ※ 除新冠還能治其他肺病重症 清冠二號擬申請正式藥證

- ★ 公費台灣清冠一號視訊門診：**只限處方**開立八家藥廠所生產「**台灣清冠一號**」，切勿自行加減或使用自擬處方
- ★ 若確診個案，經評估不適用「台灣清冠一號」，或醫師想自行加減台灣清冠一號、或使用自擬處方，請以一般健保視訊門診流程。
- ★ 流程上先口頭說明取得同意，親友取藥時，隨藥將同意書給病患，病患簽完再拍照或截圖回傳
- ★ 台灣清冠一號個案治療記錄表上有一欄：諮詢專業審查委員：這部分不用填
- ★ 台灣清冠一號使用天數：參考國家中國醫藥研究所公布的治療劑量
- ★ 如何知道是確診個案：健保醫療資訊雲端查詢系統、或 PCR 簡訊、或健康存摺查詢截圖、或確診案號、或隔離通知書...。
- ★ 確診個案可以同時中西合用嗎？：不建議。
- ★ 申報部分：卡號 IC09-1，
部分負擔：914 行政協助法定傳染病
- ★ [國家中醫藥研究所：清冠一號 Q&A 收錄集：Q&A 醫師篇](#)
- ★ [國家中醫藥研究所：清冠一號民眾 Q&A 問答區](#)

居家隔離

10天

- 與確診者**密切接觸**
- 衛生主管機關開立「居家隔離通知書」
- **一人一室**為原則
- 須待在家中或指定地點**不外出**
- 未配合將裁罰
- ※ TOCC提示：**居家隔離個案**

居家檢疫

10天

- 所有**入境對象**
- 衛生主管機關開立「旅客入境健康聲明暨居家檢疫通知書」
- **一人一戶**為原則
- 須待在家中或指定地點**不外出**
- 未配合將裁罰
- ※ TOCC提示：**居家檢疫個案**

自主健康管理

- 不能群聚、聚會
- **無症狀可正常外出工作**
- ※TOCC提示：**自主健康管理個案**

14天

- 通報個案PCR檢驗陰性
- 臺帛旅遊泡泡專案返臺
- 地方衛生機關認定有必要者

7天

- 居家檢疫/隔離期滿
- 加強自主健康管理期滿

自我健康監測

14天

- 與確診者足跡相同
- 收到細胞簡訊但無症狀
- 自行留意健康狀況
- 有症狀立即請假自行快篩
- **無症狀可正常生活**
- ※ TOCC提示：**無**

加強自主健康管理

- 原臺帛旅遊泡泡措施
- 111/1/25起，鑑於帛琉疫情上升，提升旅遊疫情建議警告至第三級警告(Warning)，**暫不適用**



[健康益友 APP_中醫版操作手冊_1110417_居家隔離檢疫專案 v2](#)

[※ 台灣清冠一號 Q&A](#)

iOS

<https://apps.apple.com/tw/app/%E5%81%A5%E5%BA%B7%E7%9B%8A%E5%8F%8B/id1384247885>

Android

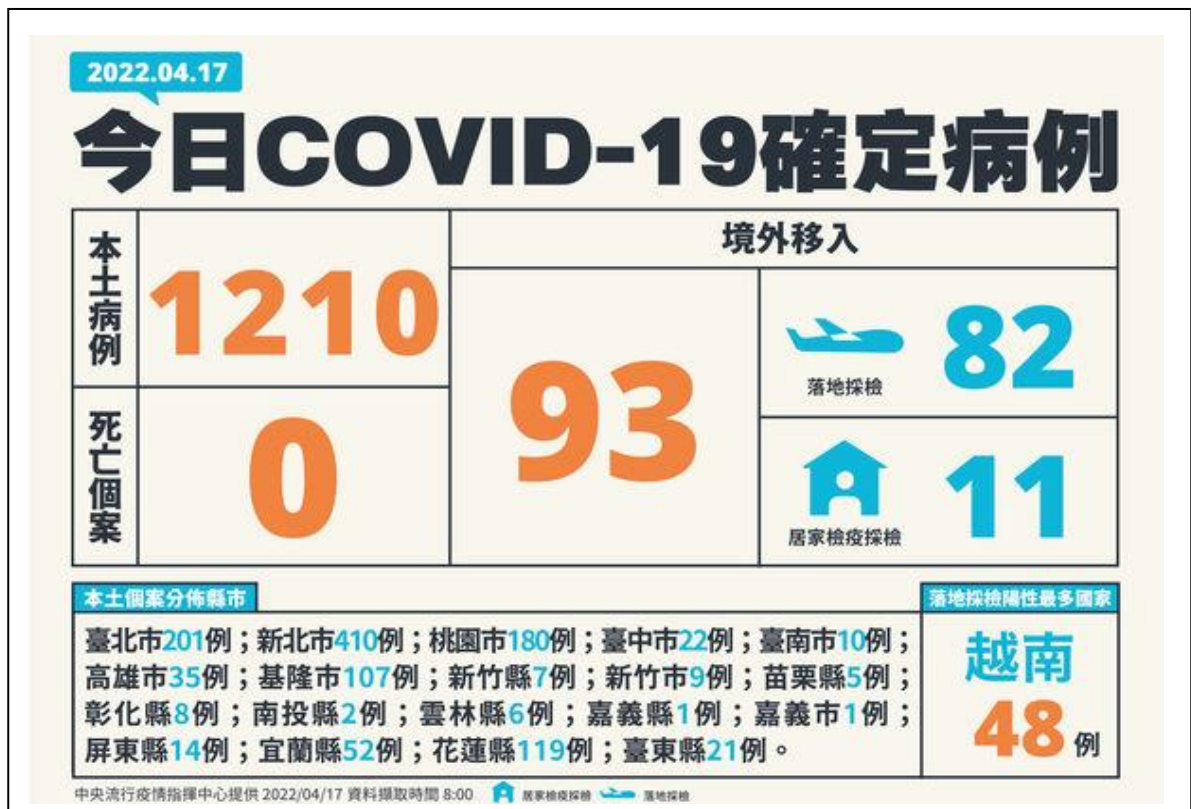
https://play.google.com/store/apps/details?id=com.uecare.prod&hl=zh_TW&gl=US

iOS



Android





- ※ 不斷更新 / 全台 473 校停課！中原大學爆 30 確診「大一課程全改線上」
- ※ 匡列居家隔離天數 可能縮短
- ※ 6-11 歲童准打莫德納...劑量成人一半 需打兩劑
- ※ 全台恐 350 萬人確診 陳時中：以染疫率 15% 規劃準備
- ※ 4 月 17 日疫情整理包 / OOC 代表團帛琉返台 4 人確診
《綜藝大集合》歌手染疫現況曝光
- ※ 4 月 17 日足跡整理包 / 全台足跡一次看！北市再曝 28 張超海量足跡 多家知名餐飲店、北流、小巨蛋上榜
- ※ 第 3 劑追加劑保護力 6 月將失效 「第 4 劑何時開打？」陳時中回應了
- ※ 2 歲染疫重症童搶救中 指揮中心：20 日訂兒童送醫要件
- ※ 快訊 / 本土+1210 例「分布 19 縣市」！ 新北最多 410、台北 201

2022/01/01-04/16 本土病例共8,948 例分析

今日新增7例本土中重度以上個案。(1-4月中重度46名、其中2名死亡)。



本土病例總數，昨(16)日圖卡為7,752例，因昨新增1,199例，另改列3例空號，故今(17)日圖卡為8,948例，詳如4/16新增個案新聞稿

中央流行疫情指揮中心

2022/04/17

04/16入境航班篩檢結果

序號	國家	抵臺時間	實際人數	陽性人數	百分比(%)
1	美國	上午	95	1	1.05
2	美國	上午	57	0	0.00
3	美國	上午	102	0	0.00
4	新加坡	上午	25	0	0.00
5	澳洲	上午	42	1	2.38
6	越南	上午	12	0	0.00
7	菲律賓	上午	11	0	0.00
8	韓國	上午	13	1	7.69
9	越南	上午	127	34	26.77
10	菲律賓	下午	23	2	8.70
11	越南	下午	145	7	4.83
12	新加坡	下午	62	4	6.45
13	菲律賓	下午	14	4	28.57
14	越南	下午	101	7	6.93
15	土耳其	下午	124	4	3.23
16	美國	下午	138	1	0.72
17	荷蘭	下午	90	3	3.33
18	新加坡	下午	11	0	0.00
19	馬來西亞	下午	12	2	16.67
20	印尼	下午	139	11	7.91
總計	20航班		1,343	82	6.11

註：檢驗陽性82人，均送加強版集中檢疫所/防疫旅館

資料截止時間：2022/04/16 22:11

中央流行疫情指揮中心

2022/04/17

04/17入境航班篩檢結果

序號	國家	抵臺時間	實際人數	陽性人數	百分比(%)
1	美國	上午	80	0	0.00
2	美國	上午	69	1	1.45
3	美國	上午	115	3	2.61
4	澳洲	上午	41	0	0.00
5	德國	上午	35	1	2.86
6	越南	上午	8	0	0.00
總計	6航班		348	5	1.44

備註：當日上午登機檢驗陽性個案，立即送醫隔離治療，並列入明日公布境外移入病例。

資料截止時間：2022/04/17 09:04

中央流行疫情指揮中心

2022/04/17

COVID-19醫療資源統計表

編號	類型	全國總床數	空床數	空床率
1	病床(專責+負壓)	5,268	3,282	62.3%
2	中央集中檢疫所 (50家)	6,570	1,689	25.7%
3	地方加強型防疫旅館 (6家)	1,195	160	13.4%

資料截止時間：2022/04/17 07:00

中央流行疫情指揮中心

2022/04/17

新增7例本土中/重度以上個案說明

年齡	性別	分類	接種疫苗	病程重點	現況	備註
90多歲	女	中度	接種2劑	<ul style="list-style-type: none"> ● SpO2<94% ● 胸部X光：無明顯肺炎 ● 藥物：瑞德西韋等 	住院	高血壓及心血管疾病史
40多歲	女	中度	接種2劑	<ul style="list-style-type: none"> ● SpO2<94% ● 胸部X光：肺炎 ● 藥物：瑞德西韋等 	已解隔	高血壓病史
40多歲	男	中度	接種2劑	<ul style="list-style-type: none"> ● SpO2<94% ● 胸部X光：無明顯肺炎 ● 藥物：瑞德西韋等 	住院	無慢性病史
40多歲	女	中度	接種1劑	<ul style="list-style-type: none"> ● SpO2<94% ● 胸部X光：無明顯肺炎 ● 藥物：瑞德西韋等 	住院	無慢性病史
30多歲	男	中度	接種2劑	<ul style="list-style-type: none"> ● 需使用氧氣鼻管 ● 胸部X光：肺炎 ● 藥物：瑞德西韋等 	住院	無慢性病史
20多歲	男	中度	接種1劑	<ul style="list-style-type: none"> ● SpO2<94% ● 胸部X光：肺炎 ● 藥物：瑞德西韋等 	住院	無慢性病史
20多歲	男	中度	接種3劑	<ul style="list-style-type: none"> ● 需使用氧氣鼻管 ● 胸部X光：肺炎 ● 藥物：瑞德西韋等 	住院	無慢性病史

中央流行疫情指揮中心

2022/04/17

提供國內高風險城市公費快篩試劑說明

40萬劑公費家用快篩試劑於今(17)日下午陸續送抵雙北、桃、花高風險縣市
民衆購買家用快篩試劑，將採實名制並降低價格，請民衆無須囤積

雙北、桃、花高風險縣市家用快篩試劑到貨數量及時間一覽表

縣市別	撥配數量	預定到貨時間
台北市	10萬劑	今(17)日下午2時起陸續到貨
新北市	10萬劑	今(17)日下午2時起陸續到貨
桃園市	10萬劑	今(17)日下午3時全數到貨
花蓮縣	10萬劑	今(17)日下午5時全數到貨

中央流行疫情指揮中心

2022/04/17

「做好檢疫 返臺簡易」 旅客搭機前暨入境檢疫配合事項

中央流行疫情指揮中心2022.4.15

1 事前準備



- ✓ 可上網的個人手機
- ✓ 2日內PCR檢驗報告
- ✓ 防疫旅宿訂房證明或符合1人1戶檢疫處所

2 搭機前完成線上申報

入境檢疫系統



航班抵臺
48hrs內

選擇
檢疫處所

防疫旅宿

1人1戶

機場
check-in
請出示



2日內
PCR檢測報告



3 抵達國門，該如何通關



落地採檢航線

東南亞、南亞、韓國、歐洲、中東等航班



入境檢疫通關流程



依傳染病防治法第58條規定，旅客應詳實申報並備妥證明文件，如拒絕、規避妨礙或填寫不實，依法最高可處新臺幣15萬元罰鍰，且可能須負刑事責任。

制措施 (二級資訊陸續更新)

[內政部](#) [交通部](#) [經濟部](#) [教育部](#)

[文化部](#) [衛生福利部](#)

[衛生福利部食品藥物管理署](#)

----- [新聞稿及醫界通函](#) -----

[新聞稿](#) [醫界通函](#)

★★ [【疫情動態訊息】](#)

★★ [新冠肺炎延燒 疫情不斷更新](#)

★★ [各縣市確診個案公共場所活動史](#)

111/04/17 [今新增境外 093 例，本土 1210 例，0 例死亡](#)

111/04/16 [今新增境外 152 例，本土 1199 例，0 例死亡](#)

111/04/15 [今新增境外 75 例，本土 1209 例，0 例死亡](#)

111/04/14 [今新增境外 108 例，本土 874 例，0 例死亡](#)

111/04/13 [今新增境外 108 例，本土 874 例，0 例死亡](#)

★★★ [防疫速訊 11115 期 2022 年 04 月 13 日](#)

[防疫速訊 11114 期 2022 年 04 月 06 日](#)

<<[會務佈告欄舊資訊區](#) & [疫情舊資訊區](#)>>

[會務佈告欄 2022/04/16](#)

★註:文字點擊後會連結到相關的訊息頁面