



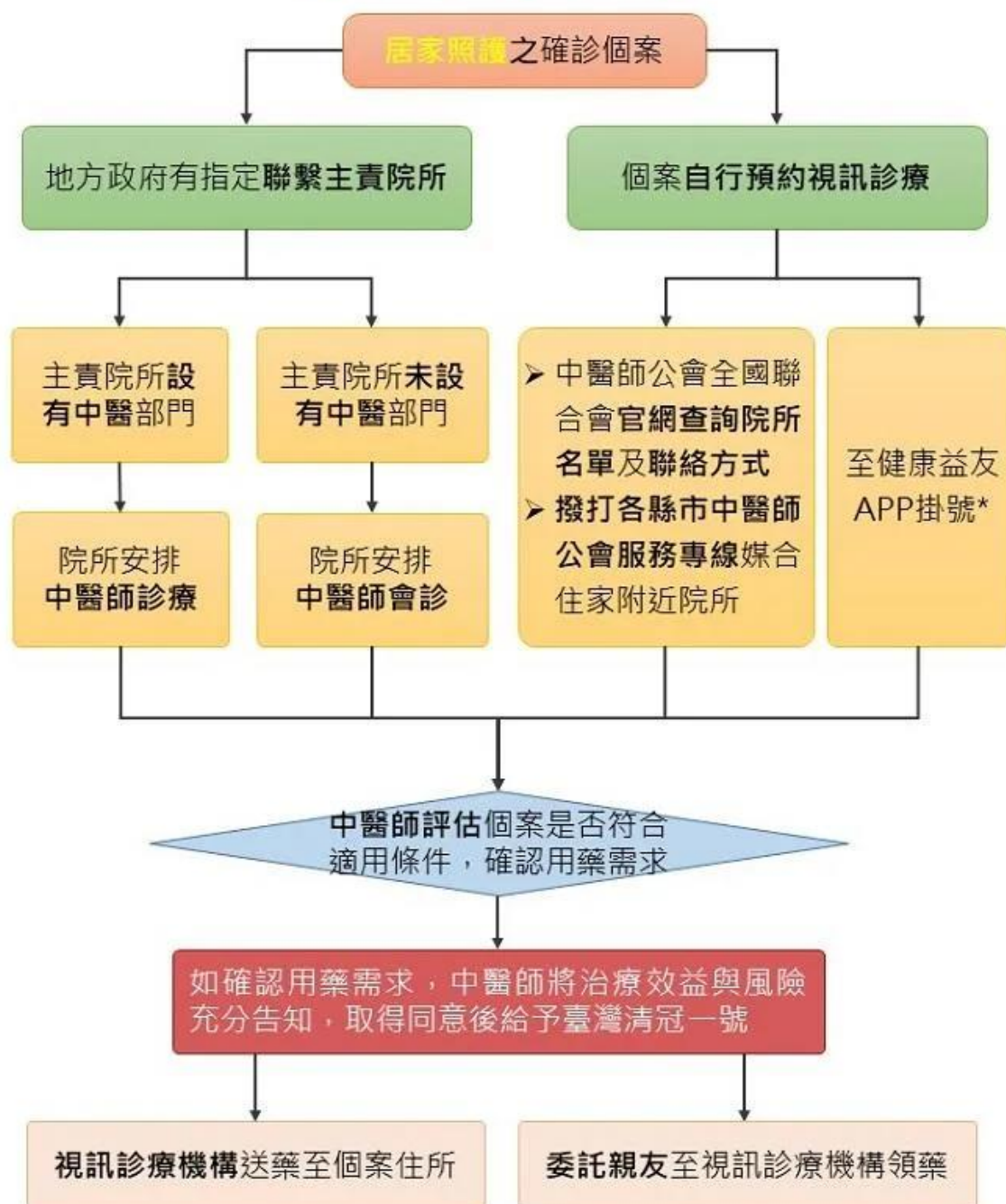
<會務快訊> -- 2022/04/16



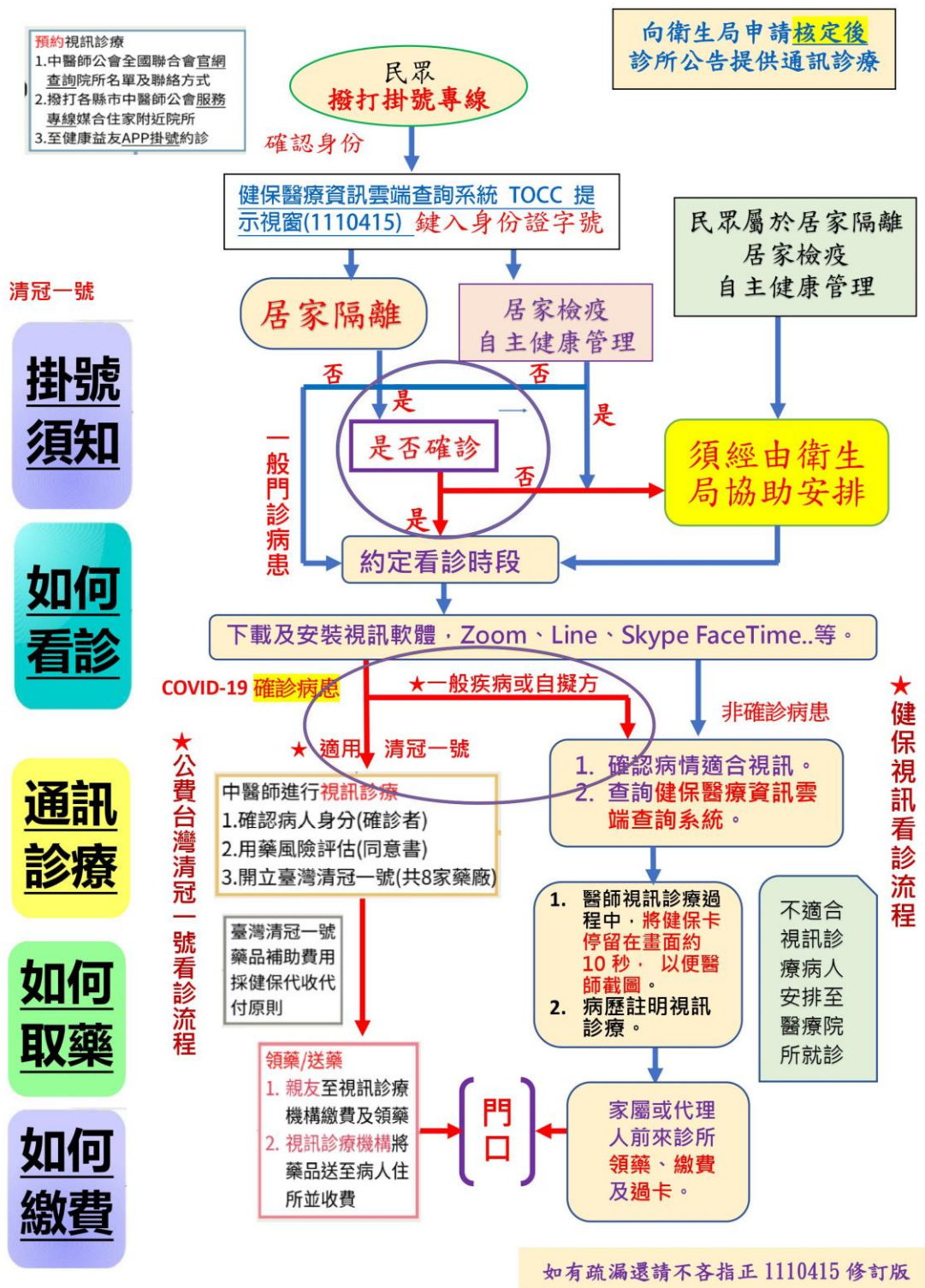
- ※ [居家照護者經中醫師診斷 也可領清冠 1 號](#)
- ※ [確診破千積極備戰 中醫國家隊成軍](#)
- ※ [清冠一號誰可以用？怎麼申請？一圖看懂「申請流程」：可自行預約視訊診療](#)
- ※ [中醫遠距醫療投入防疫 公費「清冠一號」申請流程一次看](#)
- ※ [確診者居家照護也能服用公費「清冠一號」一圖看懂申請流程](#)
- ※ [開放公費臺灣清冠一號 陳時中：輕症者多一個使用機會](#)
- ※ [【全台二級警戒】4/22起24場域打滿3劑疫苗 一圖看懂申請「清冠一號」流程](#)

COVID-19確診個案居家照護使用 公費臺灣清冠一號申請流程

自111年4月18日起



中醫診所視訊診療流程



- 清冠一號
- 掛號須知
- 如何看診
- 通訊診療
- 如何取藥
- 如何繳費

- ★ 公費台灣清冠一號視訊門診：**只限處方**開立八家藥廠所生產「**台灣清冠一號**」，切勿自行加減或使用自擬處方
- ★ 若確診個案，經評估不適用「台灣清冠一號」，或醫師想自行加減台灣清冠一號、或使用自擬處方，請以一般健保視訊門診流程。
- ★ 流程上先口頭說明取得同意，親友取藥時，隨藥將同意書給病患，病患簽完再拍照或截圖回傳
- ★ 台灣清冠一號個案治療記錄表上有一欄：諮詢專業審查委員：這部分不用填
- ★ 台灣清冠一號使用天數：參考國家中國醫藥研究所公布的治療劑量
- ★ 如何知道是確診個案：健保醫療資訊雲端查詢系統、或 PCR 簡訊、或健康存摺查詢截圖、或確診案號、或隔離通知書...。
- ★ 確診個案可以同時中西合用嗎？：不建議。
- ★ 申報部分：卡號 IC09-1，
部分負擔：914 行政協助法定傳染病
- ★ [國家中醫藥研究所：清冠一號 Q&A 收錄集：Q&A 醫師篇](#)
- ★ [國家中醫藥研究所：清冠一號民眾 Q&A 問答區](#)

居家隔離

10天

- 與確診者**密切接觸**
- 衛生主管機關開立「居家隔離通知書」
- **一人一室**為原則
- 須待在家中或指定地點**不外出**
- 未配合將裁罰
- ※ TOCC提示：**居家隔離個案**

居家檢疫

10天

- 所有**入境對象**
- 衛生主管機關開立「旅客入境健康聲明暨居家檢疫通知書」
- **一人一戶**為原則
- 須待在家中或指定地點**不外出**
- 未配合將裁罰
- ※ TOCC提示：**居家檢疫個案**

自主健康管理

- 不能群聚、聚會
- **無症狀可正常外出工作**
- ※TOCC提示：**自主健康管理個案**

14天

- 通報個案PCR檢驗陰性
- 臺帛旅遊泡泡專案返臺
- 地方衛生機關認定有必要者

7天

- 居家檢疫/隔離期滿
- 加強自主健康管理期滿

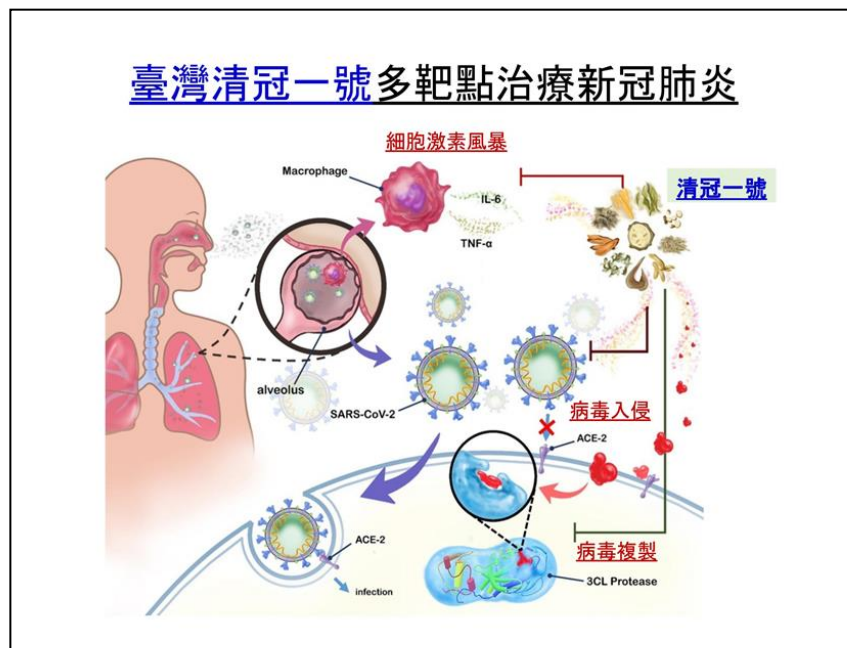
自我健康監測

14天

- 與確診者足跡相同
- 收到細胞簡訊但無症狀
- 自行留意健康狀況
- 有症狀立即請假自行快篩
- **無症狀可正常生活**
- ※ TOCC提示：**無**

加強自主健康管理

- 原臺帛旅遊泡泡措施
- 111/1/25起，鑑於帛琉疫情上升，提升旅遊疫情建議警告至第三級警告(Warning)，**暫不適用**



★★ 臺灣清冠一號

- ★★ 【完整公開】LIVE 今增 744 例本土、189 例境外 增 3 例
「中症」輕症率占 99.64% -- 蘇所長精彩說明從 29 分 50 秒到 38 分
- ★★ 【新聞】：本所蘇奕彰所長於疫情防疫中心記者會講解【清冠一號】
- ★★ 【公告】：臺灣清冠一號民眾和醫師「Q&A 問答區」以及「諮詢區」
- ※ 清冠一號防重症 確診者居家照護將可視訊處方用藥
- ※ 台灣中藥「清冠一號」防重症 確診者居家照護·將可透過視訊開立處方用藥
- ※ 清冠一號對抗變異株有效！未能打疫苗未來有機會助治療
- ※ 清冠一號對抗變異株仍有效！擬「居家照護輕症」可用
- ※ 清冠一號外銷 50 多國 可抗變異株
- ※ 「清冠一號」中藥實證對 Omicron 有效 指揮中心：輕症在家可選用
- ※ 台居家照護 可服用清冠一號
- ※ 本土增 744 例創新高 「清冠一號」將納輕症治療
- ※ 本土+744 例，指揮中心籲長者及洗腎病人打疫苗、國人開發「清冠一號」證實有效抗病毒
- ※ 除新冠還能治其他肺病重症 清冠二號擬申請正式藥證



- ※ [最新確診地圖曝光 12 縣市淪最深色](#)
- ※ [兒童有望開打莫德納 今將審查 EUA](#)
- ※ [推三劑令沒先溝通 陳時中道歉](#)
- ※ [4 月 16 日疫情整理包 / 高山協作丹大林道補給遭感染 1 新兵入伍 1 天確診](#)
- ※ [4 月 16 日足跡整理包 / 北市晚間再撒滿滿 12 張圖卡 確診者到過微風信義、士林夜市](#)
- ※ [國內學生確診達 2640 例 全台 18 縣市、444 校停課](#)
- ※ [百萬雄兵來了！高雄居家照護 3 級策略 預防海量確診拖垮醫療關鍵曝](#)
- ※ [公費快篩哪裡領？全台「619 家診所」名單一次看](#)
- ※ [中和 2 歲童確診昏迷插管 指揮中心證實：國內首例兒童重症](#)
- ※ [台灣 4/16 新增本土 1199 例 新北 2 歲兒童首例重症病危](#)

2022/01/01-04/15 本土病例共7,752 例分析

今日新增10例本土中重度以上個案。(1-4月中重度39名、其中2名死亡)。

輕症/無症狀
7,713人
99.50%

中重症

中	重症
27+9人	2+1人 (其中死亡：2人)
0.46%	0.04%

中重症與死亡病例年齡/

中度：
10多歲 1人
20多歲 1+1人
30多歲 1+1人
40多歲 2人
50多歲 4+1人
60多歲 7人
70多歲 4+3人
80多歲 7+1人
90多歲 1+1人

重症：
未滿5歲 1人
80多歲 1人(其中1人死亡)
90多歲 1人(其中1人死亡)

本土病例總數，昨(15)日圖卡為6,543例，因昨新增1,209例，另改列1例空號及1例本土，故今(16)日圖卡為7,752例，詳如4/15新增個案新聞稿

中央流行疫情指揮中心

2022/04/16

04/16入境航班篩檢結果

序號	國家	抵臺時間	實際人數	陽性人數	百分比(%)
1	美國	上午	95	1	1.05
2	美國	上午	57	0	0.00
3	美國	上午	102	0	0.00
4	新加坡	上午	25	0	0.00
5	澳洲	上午	42	1	2.38
6	越南	上午	12	0	0.00
7	菲律賓	上午	11	0	0.00
8	韓國	上午	13	1	7.69
總計	8航班		357	3	0.84

備註：當日上午登機檢體阳性個案，立即送醫隔離治療，並列入明日公布境外移入病例。

資料截止時間：2022/04/16 11:56

中央流行疫情指揮中心

2022/04/16

04/15入境航班篩檢結果

序號	國家	抵臺時間	實際人數	陽性人數	百分比(%)
1	澳洲	上午	44	0	0.00
2	美國	上午	120	0	0.00
3	美國	上午	46	1	2.17
4	美國	上午	93	3	3.23
5	加拿大	上午	186	0	0.00
6	紐西蘭	上午	65	0	0.00
7	菲律賓	上午	48	4	8.33
8	韓國	上午	56	2	3.57
9	菲律賓	下午	126	5	3.97
10	泰國	下午	57	4	7.02
11	菲律賓	下午	101	8	7.92
12	新加坡	下午	29	2	6.90
13	越南	下午	269	19	7.06
14	新加坡	下午	83	0	0.00
15	柬埔寨	下午	32	0	0.00
16	阿拉伯聯合大公國	下午	80	1	1.25
17	越南	下午	94	1	1.06
18	馬來西亞	下午	33	0	0.00
19	土耳其	下午	80	3	3.75
20	越南	下午	60	6	10.00
21	新加坡	下午	16	0	0.00
22	美國	下午	133	3	2.26
23	越南	下午	107	4	3.74
24	馬來西亞	下午	19	1	5.26
25	印尼	下午	180	23	12.78
26	印尼	下午	206	13	6.31
27	韓國	下午	20	0	0.00
28	泰國	下午	89	2	2.25
29	越南	下午	177	28	15.82
30	越南	下午	54	10	18.52
總計	30航班		2,703	143	5.29

註：檢驗陽性143人，其中142人送加強版集中檢疫所/防疫旅館、1人後送醫院

資料截止時間：2022/04/16 00:34

中央流行疫情指揮中心

2022/04/16

COVID-19醫療資源統計表

編號	類型	全國總床數	空床數	空床率
1	病床(專責+負壓)	5,235	3,226	61.6%
2	中央集中檢疫所 (50家)	6,570	1,906	29.0%
3	地方加強型防疫旅館 (6家)	1,195	219	18.3%

資料截止時間：2022/04/16 07:00

中央流行疫情指揮中心

2022/04/16

新增10例本土中/重度以上個案說明

年齡	性別	分類	接種疫苗	病程重點	現況	備註	年齡	性別	分類	接種疫苗	病程重點	現況	備註
未滿5歲	男	重症	無	<ul style="list-style-type: none"> 急性腦炎併多重器官異常 於加護病房使用呼吸器 藥物：類固醇及免疫調節劑等 	住院	無慢性病史	70多歲	男	中度	無	<ul style="list-style-type: none"> SpO2<94% 胸部X光：肺炎 藥物：瑞德西韋 	住院	糖尿病、癲癇病史
90多歲	男	中度	3劑	<ul style="list-style-type: none"> SpO2<94% 胸部X光：肺炎 藥物：瑞德西韋等 	住院	癌症病史	50多歲	女	中度	無	<ul style="list-style-type: none"> SpO2<94% 胸部X光：肺炎 藥物：瑞德西韋 	住院	高血壓病史
80多歲	女	中度	3劑	<ul style="list-style-type: none"> SpO2<94% 胸部X光：無明顯肺炎 藥物：瑞德西韋等 	住院	高血壓病史	30多歲	女	中度	3劑	<ul style="list-style-type: none"> SpO2<94% 胸部X光：肺炎 藥物：瑞德西韋 	住院	無慢性病史
70多歲	男	中度	2劑	<ul style="list-style-type: none"> SpO2<94% 胸部X光：肺炎 藥物：瑞德西韋等 	住院	癌症病史	20多歲	男	中度	2劑	<ul style="list-style-type: none"> SpO2 94% 胸部X光：肺炎 藥物：瑞德西韋等 	住院	無慢性病史
70多歲	女	中度	無	<ul style="list-style-type: none"> SpO2 94% 胸部X光：肺炎 藥物：瑞德西韋等 	住院	失智症病史	10多歲	女	中度	2劑	<ul style="list-style-type: none"> SpO2<94% 胸部X光：肺炎 藥物：瑞德西韋 	住院	無慢性病史

中央流行疫情指揮中心

2022/04/16

家用快篩試劑適用時機

■ 家用快篩試劑適用於**感染病毒比例高的地區**，如：

- 確診者足跡熱區
- 曾與確診者有接觸史
- 曾前往人潮衆多之場所
- 曾與確診者足跡重疊

■ 民衆如自覺有風險且出現呼吸道症狀，請佩戴醫用口罩，前往「公費COVID-19家用快篩試劑社區定點診所」**掛號就醫**，由醫師評估發放試劑後自行檢驗。



診所地圖

指揮中心說明

孕婦確診依懷孕週數分流後續照護

- ◆ 懷孕染疫的併發症風險高，近預產期者也有隨時可能生產的照護需要，較不適合居家照護模式。
- ◆ 孕婦如確診，先依週數(36週)分流到加強集檢所或醫院。至加強集檢所/防疫旅館者，除每日健康關懷，負責醫院會**例行照會婦產科醫師視訊或到所會診**。評估有需要住院觀察/治療者，會轉送醫院收治。
- ◆ 所有加強型集檢所/防疫旅館均已與醫院**設綠色通道**，因應緊急醫療後送需求，請入住民衆安心。

新增10例本土中/重度以上個案說明

年齡	性別	分類	接種疫苗	病程重點	現況	備註	年齡	性別	分類	接種疫苗	病程重點	現況	備註
80多歲	女	中度	接種1劑	● SpO2<94% ● 胸部X光：肺炎 ● 藥物：瑞德西韋	住院	心血管疾病史	60多歲	男	中度	接種3劑	● SpO2<94% ● 胸部X光：肺炎 ● 藥物：瑞德西韋	住院	糖尿病、心血管疾病、慢性腎臟病及癌症病史
80多歲	女	中度	無疫苗接種史	● SpO2<94% ● 胸部X光：肺炎 ● 藥物：瑞德西韋	住院	高血壓	60多歲	女	中度	接種2劑	● 需使用氧氣鼻管 ● 胸部X光：肺炎 ● 藥物：瑞德西韋等	住院	糖尿病及心臟病史
80多歲	女	中度	接種2劑	● 需使用氧氣鼻管 ● 藥物：瑞德西韋	住院	高血壓及心臟病史	50多歲	男	中度	接種1劑	● SpO2<94% ● 胸部X光：肺炎 ● 藥物：瑞德西韋	住院	無慢性病史
70多歲	女	中度	無疫苗接種史	● SpO2<94% ● 胸部X光：肺炎 ● 藥物：瑞德西韋	住院	高血壓	40多歲	男	中度	接種1劑	● SpO2 94% ● 藥物：瑞德西韋	住院	慢性B型肝炎
60多歲	男	中度	接種3劑	● SpO2<94% ● 需使用氧氣鼻管 ● 胸部X光：肺炎 ● 藥物：瑞德西韋	住院	無慢性病史	40多歲	女	中度	無疫苗接種史	● SpO2<94% ● 需使用氧氣鼻管 ● 胸部X光：肺炎 ● 藥物：瑞德西韋等	已解隔	高血壓、糖尿病病史

中央流行疫情指揮中心

2022/04/15

2022/1/1~4/14本土病例共6,543例分析

1月以來累計本土中重度以上個案29名，其中2名死亡。

年齡	個案數	該年齡層個案佔所有個案比例	中重度以上	中重度以上佔該年齡層個案比例	死亡	該年齡層個案致死率	性別	個案數
0-9	669	10.2%	0	0%	0	0%	女	3,300
10+	791	12.1%	0	0%	0	0%	男	3,243
20+	1,516	23.2%	1	0.07%	0	0%	總計	6,543
30+	1,237	18.9%	1	0.08%	0	0%	無症狀/輕症 比例為99.56%	
40+	1,012	15.5%	2	0.2%	0	0%		
50+	682	10.4%	4	0.6%	0	0%		
60+	416	6.4%	7	1.7%	0	0%		
70+	155	2.4%	4	2.6%	0	0%		
80+	54	0.8%	8	14.8%	1	1.9%		
90+	11	0.2%	2	18.2%	1	9.1%		
總計	6,543	100%	29	0.44%	2	0.03%		

隨疫調資料更新調整

中央流行疫情指揮中心

2022/04/15

美加紐澳航班調整為唾液採檢

自4月18日零時起(航班表定抵臺時間)

美加及紐澳疫情趨緩，航班將「落地採檢」調整為「唾液採檢」，抵臺旅客請配合機場及入境檢疫措施

美加及紐澳最近一週航線落地採檢陽性率偏低

航線	採檢數	確診數	落地採檢陽性率(%)
東南亞/印度	2,473	183	7.4
中東	193	7	3.6
歐洲	170	6	3.5
美加/紐澳	871	2	0.2

中央流行疫情指揮中心

2022/04/15

4/22起強化COVID-19疫苗第三劑接種規範

- COVID-19公費疫苗1、2、3、7類對象、矯正機關、殯葬場所及24類場所(域)之工作人員，自4/22起須完成COVID-19疫苗追加劑(第三劑)接種。

24類場所(域)之工作人員	
教育部 (共8項)	<ul style="list-style-type: none">● 高級中等以下學校及幼兒園● 兒童課後照顧服務中心● 社區大學● 短期補習班● 樂齡學習中心● 競技及休閒運動場館業● 游泳池● 高級中等以下學校表演藝術類團隊練習
經濟部 (共9項)	<ul style="list-style-type: none">● 錄影節目帶播映場所● 電子遊藝場營業場所● 資訊休閒營業場所● 視聽歌吧場所● 桌遊、麻將休閒館營業場所● 會議及展覽場館● 歌廳、舞廳、夜總會、俱樂部、酒家、酒吧、酒店(館)、理容院(觀光理髮、視聽理容)及其他類似場所(特種咖啡茶室、夜店、舞場、三溫暖)場所● 大型餐室、婚宴場所● 美容美體業
勞動部 (共1項)	<ul style="list-style-type: none">● 職業訓練場所
衛生福利部 (共6項)	<ul style="list-style-type: none">● 托嬰中心● 衛生福利多元預防社區式活動● 衛生福利機構(社區型)● 失智社區服務據點● 親子館(托育資源中心)● 民俗調理業

- 屬於會接觸不特定人士或無法持續有效保持社交距離的活動，經評估具有較高傳播風險者，於4/22起要求符合接種年齡之參與者皆須完成COVID-19疫苗追加劑(第三劑)接種，例如：
 - ◆ 宗教活動：遶境、進香團參加成員
 - ◆ 團體旅遊：由旅行社承攬，參加成員彼此之間屬於不特定人士之旅遊
 - ◆ 其他場所：八大行業(4/1起已實施)、健身房

中央流行疫情指揮中心

2022/04/15

 健保署
  @nhia
  廣告

全民健保行動快易通APP
破1,706萬
下載人次啦!

便民功能都在這

-  健康存摺
 - ✓ 疫苗接種紀錄
 - ✓ 新冠病毒篩檢結果
-  健保卡補辦
 - ✓ 繳健保費





醫療應變作為

輕、重症分流收治原則調整 ^{1/3}

醫院

- 收治中重症、高齡(70歲以上)、血液透析、懷孕36週以上
- 已無住院需求者，無須待解除隔離，即可依分流收治原則下轉至加強版集中檢疫所/防疫旅館(於啟動居家照護之縣市，得返家採居家照護)

醫療應變作為

輕、重症分流收治原則調整 2/3

加強版集中檢疫所/防疫旅館

收治無症狀、輕症(含落地採檢PCR陽性)且年齡未滿70歲、生活可自理或有陪同照顧者，或懷孕未滿36週

啟動居家照護縣市

未滿65歲，無血液透析、懷孕且符合居家照護條件者，得採居家照護管理。不符居家照護條件者，依分流收治原則送加強版集中檢疫所/防疫旅館或醫院

醫療應變作為

輕、重症分流收治原則調整 3/3

- 專責病房、加強版集檢所/防疫旅館(如場地允許)，均以二人一室收治，不限家人、同住或同行者
- 加強版集檢所/防疫旅館如房型許可(例如：家庭房)，家人、同住或同行者得多人同室收治

管制措施 (二級資訊陸續更新)

[內政部](#) [交通部](#) [經濟部](#) [教育部](#)

[文化部](#) [衛生福利部](#)

[衛生福利部食品藥物管理署](#)

----- [新聞稿及醫界通函](#) -----

[新聞稿](#) [醫界通函](#)

★★ [【疾情動態訊息】](#)

★★ [新冠肺炎延燒 疫情不斷更新](#)

★★ [各縣市確診個案公共場所活動史](#)

111/04/16 [今新增境外 152 例，本土 1199 例，0 例死亡](#)

111/04/15 [今新增境外 75 例，本土 1209 例，0 例死亡](#)

111/04/14 [今新增境外 108 例，本土 874 例，0 例死亡](#)

111/04/13 [今新增境外 108 例，本土 874 例，0 例死亡](#)

111/04/12 [今新增境外 112 例，本土 551 例，0 例死亡](#)

★★★ [防疫速訊 11115 期 2022 年 04 月 13 日](#)

[防疫速訊 11114 期 2022 年 04 月 06 日](#)

<<[會務佈告欄舊資訊區](#) & [疫情舊資訊區](#)>>

[會務佈告欄 2022/04/15](#)