

110.4.12

收文第A1330號

## 衛生福利部中央健康保險署 函

機關地址：臺北市信義路3段140號

傳真：(02)27026324

承辦人及電話：黃奕瑄(02)27065866轉3609

電子信箱：A110904@nhi.gov.tw

220

新北市板橋區民生路1段33號11樓之2

受文者：中華民國中醫師公會全國聯合會

發文日期：中華民國110年4月7日

發文字號：健保醫字第1100033120號

速別：速件

密等及解密條件或保密期限：

附件：如說明三、五

主旨：請貴會協助重申參與「全民健康保險居家醫療照護整合計畫(下稱本計畫)」會員或院所至病人家中提供醫療服務，應依相關規定辦理，詳如說明，請查照。

說明：

- 一、依據全民健康保險居家醫療照護整合計畫九、(四)規定辦理。
- 二、旨揭計畫規定略以，訪視時，應查驗病人之全民健康保險憑證(以下稱健保卡)、身分證明文件，及自備讀卡設備逐次於健保卡登錄就醫紀錄，並於24小時內上傳予保險人備查。
- 三、另依據「全民健康保險鼓勵醫事服務機構即時查詢病患就醫資訊方案」規範略以：保險醫事服務機構將提供保險對象之居家訪視服務登錄於健保卡後，於24小時內，經由健保資訊網線路上傳予保險人，每次居家訪視獎勵5點(附件1)。
- 四、查本計畫現行作業，係醫事服務機構提供保險對象診療服務時，應刷健保卡並取得就醫序號，惟遇特殊情況，則依實際異常原因申報異常代碼就醫序號，爰請參與院所依「健保卡資料上傳作業說明」規定辦理。
- 五、查「健保卡資料上傳作業說明」就醫序號之異常代碼F000

係指「醫事機構赴偏遠地區因無電話撥接」，本計畫以F000申報情形摘要如下：

- (一)109年本計畫1,602家機構申報異常代碼共927家(58%)，各分區申報F000占居整案件分布：中區占41%、臺北占40%、東區25%、北區15%、高屏占11%、南區6%(附件2)。
- (二)109年每家機構申報F000之占率級距分佈(附件3)：其占率100%共227家機構，中區80家最多、東區9家最少。
- (三)109年同鄉鎮不同機構占率全距(同鄉鎮占率最高-最低)：差距100%者，共983家機構分佈於91個鄉鎮，鄉鎮屬於山地離島地區共3個、六直轄市共26個(附件4)，其中100%申報F000以中區占率最高。
- (四)105-109年申報F000占率100%之年度分布(附件5)：5年占率100%共2家(均為北區)、任4年共15家、任3年共72家、任2年共98家、任一年共166家機構。其中任三年(含109年)以上申報F000占率100%知院所清單詳附件6。

六、本署已請所轄各分區業務組針對收案人數及申報F000較多之醫事機構協助瞭解執行情形並輔導改善，請貴會適時向貴會會員或院所宣導。

正本：中華民國醫師公會全國聯合會、中華民國診所協會全國聯合會、中華民國中醫師公會全國聯合會、台灣醫院協會、台灣居家醫療醫學會、台灣在宅醫療學會  
副本：本署各分區業務組 衛生福利部中央  
健康保險署收字第(4)

署長李伯璋

## 全民健康保險鼓勵醫事服務機構即時查詢病患就醫資訊方案

一、依據：全民健康保險會協定年度醫療給付費用總額辦理。

二、目的：為鼓勵特約醫事服務機構提升網路頻寬，以利即時、迅速查詢病患於不同醫事機構間之醫療資訊，供處方參考，以確保保險對象就醫安全，以及提升醫療服務效率。

三、預算來源：

(一)全民健康保險「醫院」醫療給付費用總額之「網路頻寬補助費用」專款項目1.14億元，用於補助醫院提升網路頻寬之「固接網路及行動網路月租費」。

(二)全民健康保險「西醫基層」醫療給付費用總額之「網路頻寬補助費用」專款項目2.11億元，用於補助西醫基層診所提升網路頻寬之「固接網路及行動網路月租費」。

(三)全民健康保險「牙醫門診」醫療給付費用總額之「網路頻寬補助費用」專款項目1.36億元，用於補助牙醫院所提升網路頻寬之「固接網路及行動網路月租費」。

(四)全民健康保險「中醫門診」醫療給付費用總額之「網路頻寬補助費用」專款項目0.74億元，用於補助中醫院所提升網路頻寬之「固接網路及行動網路月租費」。

(五)全民健康保險醫療給付費用總額之其他預算「獎勵上傳資料及院所外其他醫事機構之網路頻寬補助費用」項目9.36億元，用於補助院所外其他醫事服務機構提升網路頻寬之「固接網路及行動網路月租費」及支付資料上傳獎勵金。如各部門總額「網路頻寬補助費用」專款項目預算不足時，由本項預算支應。

四、適用對象及其條件：

(一)固接網路：

1. 保險人特約醫事服務機構應選擇申請裝設所需光纖電路之速率頻寬。
2. 特約醫事服務機構需檢送申請表(附件1)或採電子申請，由保險人分區業務組核定後辦理。

(二)行動網路(Mobile Data Virtual Private Network, MDVPN)：

1. 適用對象為事先經保險人同意提供居家醫療照護、或至醫療資源不足地區、山地離島地區等，非於院所內提供醫療服務之特約醫事服務機構。
2. 申請數量以1組為原則，經分區業務組瞭解特約醫事服務機構有實際業務需要者，最多可申請2組。
3. 特約醫事服務機構需檢送申請表(附件2)，由保險人分區業務組核定後辦理。

## 五、 支付項目及標準：

### (一)特約醫事服務機構之「固接網路」網路月租費：

1. 按月先行依電信公司提供特約醫事服務機構繳交網路頻寬之月租費證明書據（繳款人需為該特約醫事服務機構含機構代號）金額核實支付，但費用高於各層級特約醫事服務機構之支付上限者，其超過部分，不予支付。
2. 依保險人與電信公司合約折扣率計算之頻寬月租費為上限，109年各層級特約醫事服務機構支付上限如下，詳附件3。
  - (1)醫學中心：企業型光纖50M，月租費5萬4,561元。
  - (2)區域醫院：企業型光纖20M，月租費4萬5,201元。
  - (3)地區醫院：企業型光纖10M，月租費2萬5,857元。
  - (4)基層診所及其他醫事服務機構：一般型光纖6M/2M，月租費1,691元；107年12月31日以前(含)已申請參加本方案企業型或專業型光纖網路頻寬之基層診所及其他醫事服務機構，109年網路月租費支付上限為專業型光纖1M月租費1,980元。

### (二)特約醫事服務機構之「行動網路」網路月租費：

1. 依電信公司提供特約醫事服務機構該季繳交網路頻寬之月租費證明書據（繳款人需為該特約醫事服務機構含機構代號）金額核實支付。
2. 支付上限：依保險人與電信公司合約之無線網路-MDVPN 4G優惠月租費率計算之，並依優惠方案所訂之最高收費金額為上限。109年4G優惠方案支付上限799元，詳附件4。

### (三)資料上傳獎勵：特約醫事服務機構須於「報告日期(或實際檢查日期)後之24小時內」或「費用年月」之次月底前上傳下列資料，否則不予列計。上傳格式公布於保險人全球資訊網之健保服務專區之健保與就醫紀錄查詢項下。

#### 1. 即時上傳檢驗(查)結果：

- (1) 獎勵項目：如附件5及按「全民健康保險醫療服務給付項目及支付標準」規定，須上傳檢驗(查)結果之診療項目。非獎勵上傳之檢驗(查)項目，仍可依規定格式上傳，惟不列入即時上傳檢驗(查)結果獎勵金之計算。

#### (2) 獎勵條件：

- ① 附件5獎勵項目第1至641項：須於報告日期24小時內將其檢驗(查)結果上傳；如屬健保卡補卡案件，且健保卡刷卡日期時間大於報告日期時間，須於補卡後24小時內上傳；如屬轉(代)檢案件，須於實際收到報告日期24小時內上傳。
- ② 附件5獎勵項目第642項：109年4月至6月，須於費用年月次月底前上傳檢驗(查)結果；109年7月起，須於報告日期24小時內將

其檢驗(查)結果上傳；如屬健保卡補卡案件，且健保卡刷卡日期時間大於報告日期時間，須於補卡後24小時內上傳；如屬轉(代)檢案件，須於實際收到報告日期24小時內上傳。

- (3) 支付方式：「報告型資料」者，每筆即時上傳醫令獎勵5點；「非報告型資料」者，每筆即時上傳醫令獎勵1點。

2. 即時上傳醫療檢查影像及影像報告：

- (1) 獎勵項目及支付方式：如附件5-1。

- (2) 獎勵條件：醫療檢查影像及影像報告須於下列期限上傳，方符合獎勵條件。

① 醫療檢查影像：須於實際檢查日期後之24小時內上傳影像；如屬健保卡補卡案件，且健保卡刷卡日期時間大於實際檢查日期時間，須於補卡後24小時內上傳；如屬轉(代)檢案件，須於實際收到影像日期24小時內上傳。

② 影像報告：須於報告日期24小時內將其影像報告上傳；如屬健保卡補卡案件，且健保卡刷卡日期時間大於報告日期時間，須於補卡後24小時內上傳；如屬轉(代)檢案件，須於實際收到報告日期24小時內上傳。

3. 上傳出院病歷摘要：每筆獎勵5點。

4. 上傳人工關節植入物資料：每筆獎勵5點。

- (1) 醫令項目：詳附件6。

- (2) 每筆上傳內容：包括body height、body weight、ASA(麻醉危險分級)、Surgical Approach(側別/術別/入路途徑)、特材條碼等。

5. 居家訪視健保卡登錄暨上傳資料：每次獎勵5點。

- (1) 醫令項目詳附件7。

- (2) 保險醫事服務機構將提供保險對象之居家訪視服務登錄於健保卡後，於24小時內，經由健保資訊網線路上傳予保險人，每次居家訪視獎勵5點。

6. 特定醫令申報執行起迄時間資料：每筆獎勵1點。

- (1) 醫令項目詳附件8。

- (2) 保險醫事服務機構向保險人申報之門住診醫療費用中，於醫令清單段申報特定醫令之「執行時間-起」及「執行時間-迄」，每筆獎勵1點。

- (3) 資料如經保險人查屬不實，核發之獎勵金將予以追扣。

(四)結算方式：

1. 網路月租費：

- (1) 屬各總額部門之醫事機構，由各該部門「網路頻寬補助費用」專款項目支應，如預算不足時，由其他預算「獎勵上傳資料及院所

外其他醫事機構之網路頻寬補助費用」支應。

(2) 其他醫事機構，由其他預算「獎勵上傳資料及院所外其他醫事機構之網路頻寬補助費用」項目中支應。

2. 資料上傳獎勵費：由其他預算「獎勵上傳資料及院所外其他醫事機構之網路頻寬補助費用」項目中支應，採浮動點值，按季以每點1元暫付，全年結算，每點支付金額不高於1元。

(五) 保險人為利特約醫事服務機構查詢及傳送資料，相對應需增加之網路頻寬費用：依政府採購法及相關規定，辦理採購、簽約及核銷程序後覈實支付。

六、 本方案由保險人報請主管機關核定後公告實施，並送全民健康保險會備查。屬執行面之修正，由保險人逕行修正公告。

全民健康保險鼓勵醫事服務機構即時查詢病患就醫資訊方案固接網路申請表

- 一、 特約醫事服務機構名稱： 代號：
- 二、 特約層級別：醫學中心 區域醫院 地區醫院  
基層診所 其他 ( )
- 三、 參加本方案申裝之網路頻寬 型光纖 M、月租費 元。  
另參加前裝設之網路頻寬 、月租費 元。
- 四、 參加起始日期： 年 月。
- 五、 是否承接其他醫事服務機構之固接網路：是 否，如承接固接網路者，  
請填寫下列資料：  
(一) 原特約醫事服務機構名稱。  
(二) 原特約醫事服務機構代號。  
(三) 承接日期 年 月 日。(註：承接日期應於參與起始日期當  
月或以後)  
(四) 原特約醫事服務機構是否參加本方案是 否；如填寫「是」者，  
請填寫下列資料：  
以承接上月份最後一日作固接網路網路月租費計算分界之日期。  
以承接當月份最後一日作固接網路網路月租費計算分界之日期。
- 六、 聯絡人姓名： 電話： 傳真：  
E-MAIL：
- 七、 特約醫事服務機構及負責人印章：

本機構已取得當事人同意，同意衛生福利部中央健康保險署將本次固接網路申請資料，提供予電信公司，供後續連繫固接網路線路安裝事宜。

(請注意下列事項：

1. 承接固接網路之醫事服務機構，需向保險人申請參加本方案及向電信公司辦理繳款人變更(繳款人需為該特約醫事服務機構含機構代號)，始支付方案費用。
2. 醫事服務機構需於健保特約在約期間內，始支付方案費用。
3. 線路資料： AT (本欄供電信公司使用)

## 方案之附件 2

### 全民健康保險鼓勵醫事服務機構即時查詢病患就醫資訊方案行動網路申請表

- 一、 特約醫事服務機構名稱： \_\_\_\_\_ 代號： \_\_\_\_\_
- 二、 特約層級別：醫學中心 區域醫院 地區醫院  
基層診所 其他 ( \_\_\_\_\_ )
- 三、 參加本方案申裝之行動網路類型4G、月租費 \_\_\_\_\_ 元。
- 四、 參加起始日期： \_\_\_\_\_ 年 \_\_\_\_\_ 月。
- 五、 因應何類業務需申請行動網路：  
居家醫療照護服務  
西醫醫療資源不足地區改善方案  
中醫門診總額醫療資源不足地區改善方案  
牙醫門診總額醫療資源不足地區改善方案  
山地離島地區醫療給付效益提昇計畫  
其他(請敘明業務需求 \_\_\_\_\_ )
- 六、 申請數量：1組 2組(如申請2組，請敘明原因及檢附相關佐證資料： \_\_\_\_\_ )
- 七、 是否承接其他醫事服務機構之行動網路：是 否，如承接者，請填寫下列資料：
  - (一) 原特約醫事服務機構名稱 \_\_\_\_\_。
  - (二) 原特約醫事服務機構代號 \_\_\_\_\_。
  - (三) 承接日期 \_\_\_\_\_ 年 \_\_\_\_\_ 月 \_\_\_\_\_ 日。(註：承接日期應於參與起始日期當月或以後)
  - (四) 原特約醫事服務機構是否參加本方案是 否；如填寫「是」者，請填寫下列資料：  
以承接上月份最後一日作固接網路網路月租費計算分界之日期。  
以承接當月份最後一日作固接網路網路月租費計算分界之日期。
- 八、 聯絡人姓名： \_\_\_\_\_ 電話： \_\_\_\_\_ 傳真： \_\_\_\_\_  
E-MAIL： \_\_\_\_\_
- 九、 特約醫事服務機構及負責人印章： \_\_\_\_\_

(請注意下列事項：請勿變更帳單週期，以免影響貴院(所)方案結算權益。)



### 方案之附件 3

特約醫事服務機構之「固接網路」網路月租費上限：依保險人與電信公司合約折扣率計算之頻寬月租費為上限(以 109 年為例)

特約層級別	網路頻寬	網路月租費支付上限
醫學中心	企業型 FTTB 50M	54,561 元
區域醫院	企業型 FTTB 20M	45,201 元
地區醫院	企業型 FTTB 10M	25,857 元
診所及其他醫事服務機構	一般型 FTTB 6M/2M	1,691 元

註1：107年12月31日以前(含)已申請參加本方案企業型或專業型光纖網路頻寬之基層診所及其他醫事服務機構，109年網路月租費支付上限為專業型光纖1M月租費1,980元。

註2：保險人與電信公司合約折扣率計算之頻寬月租費如有調整，將另行通知特約醫事服務機構。

## 方案之附件 4

特約醫事服務機構之「行動網路」網路月租費：依保險人與電信公司合約之無線網路-MDVPN 4G 優惠月租費率計算之，並依優惠方案所訂之最高收費金額為上限  
(以 109 年為例)

方案類型	優惠月租費率 (元/月)	最高收費金額 (單位：新台幣元)	方案內容
4G	175	799 元	方案數據服務通信費以「KB」計費，月租費可抵扣 1GB。 超過部分之資料通信費以每月實際傳送 KB 數量另計，每 KB 0.00023 元。

註：保險人與電信公司合約之無線網路-MDVPN 4G 優惠月租費率及最高收費金額如有調整，將另行通知特約醫事服務機構。

獎勵醫事服務機構即時上傳檢驗(查)結果之項目

項次	醫令代碼	中文名稱	報告類別
1	06012C	尿一般檢查(包括蛋白、糖、尿膽元、膽紅素、尿沈渣、比重、顏色、混濁度、白血球酯酶、潛血、酸鹼度及酮體)	1
2	06013C	尿生化檢查(包括蛋白、糖、尿膽元、膽紅素、比重、顏色、混濁度、酸鹼度、白血球酯酶及酮體)	1
3	06505C	懷孕試驗—酵素免疫法	1
4	07009C	糞便一般檢查(包括外觀、蟲卵、潛血反應、硬度、顏色、消化能力、紅、白血球、粘液等)	1
5	08002C	白血球計數	1
6	08003C	血色素檢查	1
7	08004C	血球比容值測定	1
8	08005C	紅血球沈降速度測定	1
9	08006C	血小板計數	1
10	08011C	全套血液檢查 I (八項)	1
11	08013C	白血球分類計數	1
12	08026C	凝血酶原時間 Prothrombin time(一段式)	1
13	08036B	部份凝血活酶時間	1
14	09001C	總膽固醇	1
15	09002C	血中尿素氮	1
16	09004C	三酸甘油脂	1
17	09005C	血液及體液葡萄糖	1
18	09006C	醣化血紅素	1
19	09011C	鈣	1
20	09012C	磷	1
21	09013C	尿酸	1
22	09015C	肌酸酐、血	1
23	09016C	肌酐、尿	1
24	09017C	澱粉酶、血	1
25	09021C	鈉	1
26	09022C	鉀	1
27	09023C	氯	1
28	09025C	血清麩胺酸苯醋酸轉氨基酶	1
29	09026C	血清麩胺酸丙酮酸轉氨基酶	1
30	09027C	鹼性磷酸酶	1
31	09029C	膽紅素總量	1
32	09030C	直接膽紅素	1

項次	醫令代碼	中文名稱	報告類別
33	09031C	麩胺轉酸酶	1
34	09032C	肌酸磷化酶	1
35	09033C	乳酸脫氫酶	1
36	09038C	白蛋白	1
37	09040C	全蛋白	1
38	09041B	血液氣體分析	1
39	09043C	高密度脂蛋白-膽固醇	1
40	09044C	低密度脂蛋白-膽固醇	1
41	09046B	鎂	1
42	09064C	解脂酶	1
43	09071C	肌酸磷酸酶(MB 同功酶)	1
44	09099C	心肌旋轉蛋白 I	1
45	09106C	游離甲狀腺素免疫分析	1
46	09112C	甲狀腺刺激素免疫分析	1
47	11001C	ABO 血型測定檢驗	1
48	11002C	交叉配合試驗	1
49	11003C	RH (D) 型檢驗	1
50	11004C	不規則抗體篩檢	1
51	12007C	$\alpha$ -胎兒蛋白檢驗	1
52	12015C	C 反應性蛋白試驗-免疫比濁法	1
53	12021C	癌胚胎抗原檢驗	1
54	12081C	攝護腺特異抗原 (EIA/LIA 法)	1
55	12111C	微白蛋白 (免疫比濁法)	1
56	12184C	去氧核糖核酸類定量擴增試驗	1
57	12185C	核糖核酸類定量擴增試驗	1
58	12193B	B 型利納利尿胜肽原(B 型利納利尿胜肽)	1
59	12202C	C 型肝炎病毒核酸基因檢測-即時聚合酶連鎖反應法	1
60	13006C	排泄物, 滲出物及分泌物之細菌顯微鏡檢查	1
61	13007C	細菌培養鑑定檢查 (包括一般細菌、真菌、原蟲等為對象的培養鑑定, 抗酸菌除外)	1
62	13008C	細菌培養鑑定檢查 (包括一般細菌、真菌、原蟲等為對象的培養鑑定, 抗酸菌除外), 對同一檢體合併實施一般培養及厭氧性培養時加算二分之一	1
63	13016B	血液培養	1
64	13023C	細菌最低抑制濃度快速試驗	1
65	13025C	抗酸性濃縮抹片染色檢查	1
66	13026C	抗酸菌培養(限同時使用固態培養基及具自動化偵測功能之液態培養系統)	1

項次	醫令代碼	中文名稱	報告類別
67	14032C	B型肝炎表面抗原	1
68	14033C	B型肝炎表面抗體	1
69	14035C	B型肝炎e抗原檢查 HBeAg	1
70	14051C	C型肝炎病毒抗體檢查	1
71	15001C	體液細胞檢查	3
72	17008B	睡眠多項生理檢查	2
73	18001C	心電圖	2
74	18010B	頸動脈聲圖檢查	2
75	18015B	極度踏車運動試驗	2
76	18019C	攜帶式心電圖記錄檢查	2
77	18020B	心導管——側	2
78	18022B	冠狀動脈攝影	2
79	20001C	腦波檢查睡眠或清醒	2
80	20019B	感覺神經傳導速度測定	2
81	20023B	F波	2
82	25003C	第三級外科病理	3
83	25004C	第四級外科病理	3
84	25006B	冰凍切片檢查	3
85	25012B	免疫組織化學染色(每一抗體)	3
86	25024C	第五級外科病理	3
87	25025C	第六級外科病理	3
88	26025B	壓力與重分佈心肌斷層灌注掃描	2
89	26029B	全身骨骼掃描	2
90	26072B	正子造影-全身	2
91	28002C	鼻咽喉內視鏡檢查	2
92	28023C	肛門鏡檢查	2
93	30022C	特異過敏原免疫檢驗	1
94	33005B	乳房造影術	2
95	33012B	靜脈注射泌尿系統造影術(點滴注射)	2
96	33074B	單純性血管整形術	2
97	33075B	血管阻塞術	2
98	33076B	經皮冠狀動脈擴張術——一條血管	2
99	33077B	經皮冠狀動脈擴張術——二條血管	2
100	08010C	嗜酸性白血球計算	1
101	12031C	免疫球蛋白E	1
102	17003C	流量容積圖形檢查	2
103	17004C	標準肺量測定(包括FRC測定)	2
104	17006C	支氣管擴張劑試驗	2

項次	醫令代碼	中文名稱	報告類別
105	17019C	支氣管激發試驗	2
106	14065C	流行性感冒 A 型病毒抗原	1
107	14066C	流行性感冒 B 型病毒抗原	1
108	18008C	杜卜勒氏血流測定(週邊血管)	2
109	09125C	濾泡刺激素免疫分析	1
110	09126C	黃體化激素免疫分析	1
111	12033B	補體 3-單向免疫擴散法	1
112	12034B	補體 3-免疫比濁法	1
113	12035B	補體 3(活化測定)-單向免疫擴散法	1
114	12036B	補體 3(活化測定)-免疫比濁法	1
115	12037B	補體 4-單向免疫擴散法	1
116	12038B	補體 4-免疫比濁法	1
117	27013B	濾胞刺激素放射免疫分析	1
118	27014B	黃體化激素放射免疫分析	1
119	15017C	婦科細胞檢查	3
120	09042C	攝護腺酸性磷酸酶	1
121	09111C	甲狀腺球蛋白	1
122	12022C	乙型人類絨毛膜促性腺激素	1
123	12052B	$\beta$ 2-微球蛋白	1
124	12072B	淋巴球表面標記-癌症腫瘤檢驗	1
125	12075B	白血球表面標記 $\leq$ 10 種	1
126	12077C	CA-125 腫瘤標記(EIA/LIA 法)	1
127	12078C	CA-153 腫瘤標記(EIA/LIA 法)	1
128	12079C	CA-199 腫瘤標記(EIA/LIA 法)	1
129	12080B	SCC 腫瘤標記(EIA/LIA 法)	1
130	12109B	成人 T 淋巴白血病病毒抗體	1
131	12120B	腫瘤多胜脢抗原	1
132	12163B	第一型人類嗜 T 細胞抗體(定性)	1
133	12182C	去氧核糖核酸類定性擴增試驗	1
134	12183C	核糖核酸類定性擴增試驗	1
135	12186C	染色體轉位基因重組之南方墨點法分析	1
136	12187C	短片段重覆序列多型性分析	1
137	12188C	染色體轉位融合基因之反轉錄聚合酶連鎖反應分析	1
138	12194B	代謝產物串聯質譜儀分析	1
139	12195B	Her-2/neu 原位雜交	3
140	12196B	HLA-B 1502 基因檢測	1
141	12198C	游離攝護腺特異抗原	1
142	12199B	人類組織相容複合物 I 類鏈相關基因 A 抗體篩檢	1

項次	醫令代碼	中文名稱	報告類別
143	12203B	C 型肝炎病毒核酸基因檢測-一般聚合酶連鎖反應法	1
144	12204B	白血球表面標記 11-20 種	1
145	12205B	白血球表面標記 21-30 種	1
146	12206B	白血球表面標記 31 種以上	1
147	12207B	白血病即時定量聚合酶連鎖反應法	1
148	12208B	生長刺激表達基因 2 蛋白(ST2)	1
149	14046B	EB 病毒囊鞘免疫球蛋白 G.M.A.(IFA 法)	1
150	25007B	細胞遺傳學檢查	3
151	25021B	染色體檢查(特殊)	3
152	27010B	絨毛膜促性腺激素-乙亞單體	1
153	27030B	攝護腺酸性磷酸鹽酵素放射免疫分析	1
154	27049C	甲-胎兒蛋白	1
155	27050C	胚胎致癌抗原	1
156	27051B	$\beta$ -2 微小球蛋白	1
157	27052C	攝護腺特異抗原	1
158	27053C	CA-125 腫瘤標記	1
159	27054B	CA-153 腫瘤標記	1
160	27055C	CA-199 腫瘤標記	1
161	27056B	抗-SCC 腫瘤標記	1
162	27059B	甲狀腺球蛋白	1
163	27076B	腫瘤多胜肽抗原	1
164	27083B	游離攝護腺特異抗原	1
165	30101B	肺癌表皮生長因子受體(EGFR)突變體外診斷醫療器材檢測(IVD)	3
166	06001C	酸鹼度反應	1
167	06003C	尿蛋白	1
168	06005C	尿膽素原	1
169	06006C	尿膽紅素	1
170	06008C	班尼迪克特反應	1
171	06009C	尿沉渣	1
172	06010C	本周氏蛋白試驗	1
173	06011B	乳糜尿之確定	1
174	06014B	酸鹼度(酸鹼儀)	1
175	06015C	亞硝酸鹽檢驗	1
176	06016B	脂肪染色	1
177	06017B	白血球酯酶	1
178	06503B	尿滲透壓檢驗	1
179	06504C	懷孕試驗-乳膠凝集法	1

項次	醫令代碼	中文名稱	報告類別
180	06508B	紫質類檢驗	1
181	06509B	Porphobilinogen 檢驗	1
182	06510C	巴拉刈定性檢驗	1
183	06511C	四次尿糖	1
184	06512B	尿液糞紫質檢驗	1
185	06513B	尿液新陳代謝障礙檢測	1
186	07001C	糞便潛血化學法	1
187	07002C	糞便中膽紅素	1
188	07003C	阿米巴檢驗 (直接法)	1
189	07004C	澱粉質染色	1
190	07005C	中性脂肪染色	1
191	07006C	脂肪酸染色	1
192	07007C	酸鹼值	1
193	07008C	糞便中尿膽素原	1
194	07010B	胰蛋白酶	1
195	07012C	寄生蟲卵—濃縮法	1
196	07013C	寄生蟲卵—計數法	1
197	07015C	還原物質測定	1
198	07017B	APT 檢測試驗	1
199	07018C	糞便白血球檢查	1
200	08001C	紅血球計數	1
201	08007C	血中寄生蟲檢查	1
202	08008C	網狀紅血球計數	1
203	08009C	紅血球形態	1
204	08012C	全套血液檢查II(七項)	1
205	08014C	血液一般檢查 (白血球, 紅血球及血色素)	1
206	08015C	紅斑性狼瘡細胞	1
207	08016C	紅斑性狼瘡因子	1
208	08017B	血清黏度	1
209	08021C	血塊收縮試驗	1
210	08022B	纖維蛋白原測定 (定性)	1
211	08024B	纖維蛋白原測定(免疫比濁法)	1
212	08025B	凝血酶時間	1
213	08027B	骨髓細胞形態判讀	1
214	08028B	胚胎血色素量值	1
215	08029B	H 血紅素檢查	1
216	08030C	血紅素電泳	1
217	08031B	紅血球脆性試驗	1



項次	醫令代碼	中文名稱	報告類別
218	08032B	漢姆斯酸性血清試驗	1
219	08033B	自動溶血試驗	1
220	08034B	毛細管抵抗測定	1
221	08035C	血漿凝固時間	1
222	08037B	纖維蛋白降解產物一定性	1
223	08038B	纖維蛋白降解產物一定量	1
224	08039B	半定量血塊收縮試驗	1
225	08040B	變性血色素檢查	1
226	08041B	糖水試驗	1
227	08042C	骨髓鐵染色	1
228	08043C	蘇丹B染色	1
229	08044B	白血球鹼性磷酸解酶染色	1
230	08045B	凝塊溶解試驗	1
231	08046B	硫酸魚精蛋白副凝固試驗	1
232	08047B	過氧化酶染色	1
233	08048B	特異性酯酶染色	1
234	08049B	非特異性酯酶染色	1
235	08050B	酸性磷酸酶染色	1
236	08051B	肝糖染色試驗	1
237	08052B	胚胎血色素染色	1
238	08053B	漢斯氏體染色	1
239	08054B	血色素A2測定	1
240	08055B	凝血酶原消耗試驗	1
241	08056B	部份凝血激酶取代試驗	1
242	08057B	第二因子測定	1
243	08058B	第五因子測定	1
244	08059B	第七因子測定	1
245	08060B	第八因子測定	1
246	08061B	第九因子測定	1
247	08062B	第十因子測定	1
248	08063B	尿素溶解試驗	1
249	08064B	凝血酶原轉化試驗(包括測III、VII、X)	1
250	08065B	終端去氧轉化酶染色	1
251	08066B	優球蛋白溶解時間	1
252	08067B	第八因子之抑制因子	1
253	08068B	凝血酶時間矯正試驗	1
254	08069B	血小板凝集試驗	1
255	08071B	細胞化學染色	1

項次	醫令代碼	中文名稱	報告類別
256	08072B	抗凝血 III	1
257	08073B	Isopropanol HR stability test	1
258	08075C	血液滲透壓	1
259	08076B	鋅化原紫質檢查	1
260	08077B	蛋白 C	1
261	08078B	$\alpha_2$ 抗胞漿素	1
262	08079B	D 雙合體試驗	1
263	08080B	第十一因子測定	1
264	08081B	第十二因子測定	1
265	08082C	全套血液檢查 III(五項)	1
266	08083C	平均紅血球血紅素量	1
267	08084C	平均紅血球血紅素濃度	1
268	08085B	血漿黏度	1
269	08086B	全血黏度	1
270	08087B	尿液纖維蛋白原分解物含量	1
271	08088B	混合性凝血酶原時間	1
272	08090B	血漿血色素電泳	1
273	08091B	等電點血色素電泳分析	1
274	08092B	混合性部份凝血活酶時間	1
275	08093B	不穩定性血紅素	1
276	08094B	尿甘酸化物酶染色	1
277	08103B	第九因子之抑制因子	1
278	09018B	粘性蛋白	1
279	09019B	r-球蛋白	1
280	09020C	鐵	1
281	09024C	二氧化碳	1
282	09028C	酸性磷酸酶	1
283	09034B	酚四溴鈉試驗	1
284	09035C	總鐵結合能力	1
285	09036B	腦磷脂膽固醇結合試驗	1
286	09037C	血氨	1
287	09039C	球蛋白	1
288	09047B	銅	1
289	09048B	鋅	1
290	09050B	乳糖	1
291	09051C	葡萄糖六磷酸脫氫酶	1
292	09052B	香莢杏仁酸定量	1
293	09053B	17 酮類固醇類	1

項次	醫令代碼	中文名稱	報告類別
294	09054B	17 氫氧根腎上腺酮	1
295	09055B	尿動情激素	1
296	09057B	胺基左旋醣酸	1
297	09058B	胺基左旋醣酸脫氫酵素	1
298	09060B	丙銅酸	1
299	09061B	肌酸磷化同功酶	1
300	09062B	乳酸脫氫同功酶	1
301	09063B	D 型木糖吸收試驗	1
302	09065B	蛋白電泳分析	1
303	09066B	脂蛋白電泳分析	1
304	09067B	鹼性磷酸酯電泳分析	1
305	09068B	澱粉酶電泳分析	1
306	09069B	血清醛縮酶	1
307	09070B	羥基丁酸鹽脫氫酶	1
308	09072B	異枸橼酸去氫酶	1
309	09073B	維生素 A 定量	1
310	09074B	維生素 C 定量	1
311	09075B	後腎上腺髓素	1
312	09076B	5-核酸解酶	1
313	09077B	兒茶酚胺測定	1
314	09079C	麝香混濁反應	1
315	09080C	硫酸鋅混濁反應	1
316	09081C	殘餘氯定量	1
317	09082B	蔗糖溶血分析	1
318	09083B	乙醯膽鹼酶	1
319	09084B	β 脂蛋白	1
320	09085C	白胺酸胺酶	1
321	09086C	N-乙醯胺基葡萄糖甘酶	1
322	09087B	甲狀腺素結合容量	1
323	09088B	先天代謝異常有關之酵素定量檢查	1
324	09089B	有機酸定量檢查	1
325	09095B	總脂肪	1
326	09096B	胺基酸定性檢查	1
327	09097B	G6PD 定量	1
328	09100B	尿液蛋白電泳	1
329	09101B	蔗糖確認試驗	1
330	09102B	腺甘脫胺酶	1
331	09103C	胰島素免疫分析	1

項次	醫令代碼	中文名稱	報告類別
332	09104C	胎盤生乳激素免疫分析	1
333	09105C	黃體脂酮免疫分析	1
334	09107C	游離三碘甲狀腺素免疫分析	1
335	09108C	生長激素免疫分析	1
336	09109C	17-氫氧基黃體脂酮免疫分析	1
337	09110B	骨原蛋白免疫分析	1
338	09113C	皮質素免疫分析	1
339	09114B	醛類脂醇酵素免疫分析	1
340	09115B	降血鈣素免疫分析	1
341	09116B	抗利尿激素免疫分析	1
342	09117C	甲狀腺原氨酸免疫分析	1
343	09118B	碘-副甲狀腺素免疫分析	1
344	09119B	促腎上腺皮質素免疫分析	1
345	09120C	催乳激素免疫分析	1
346	09121C	睪丸酯醇免疫分析	1
347	09122C	Intact 副甲狀腺素免疫分析	1
348	09123B	MM-副甲狀腺素免疫分析	1
349	09124B	血漿腎素活性免疫分析	1
350	09127C	二氫基春情素免疫分析	1
351	09128C	C-胜鏈胰島素免疫分析	1
352	09129C	維生素 B12 免疫分析	1
353	09130B	葉酸免疫分析	1
354	09131C	春情素醇酵素免疫分析	1
355	09132B	胃泌激素免疫分析	1
356	09133B	環磷酸腺酞酸免疫分析	1
357	09134C	糞便潛血免疫分析	1
358	09135B	乳酸 - 丙酮酸檢查	1
359	09136B	缺糖型式運鐵蛋白之分析	1
360	09137B	血清酮體定量分析	1
361	09138C	直接及總膽紅素比值	1
362	09139C	醣化白蛋白(GA)	1
363	10001B	銀	1
364	10002B	鋁	1
365	10003B	砷	1
366	10004B	金	1
367	10005B	鎘	1
368	10006B	鈷	1
369	10007B	鉻	1

項次	醫令代碼	中文名稱	報告類別
370	10008B	汞	1
371	10009B	錳	1
372	10010B	鎳	1
373	10011B	鉬	1
374	10012B	鋅(原子吸收光譜法)	1
375	10501C	卡巴馬平	1
376	10502B	二苯妥因	1
377	10503B	甲乙琥珀亞胺	1
378	10504B	滅殺除癌	1
379	10505B	普卡因胺	1
380	10506B	立克菌星	1
381	10507B	乙苯嘧啶二酮	1
382	10508B	水楊酸	1
383	10509B	茶鹼	1
384	10510C	發爾波克	1
385	10511C	長葉毛地黃	1
386	10512B	Amikacin	1
387	10515B	力多卡因	1
388	10516B	奎尼丁	1
389	10517B	Disopyramide	1
390	10518B	健大黴素	1
391	10519B	托不拉黴素	1
392	10520C	鋰鹽	1
393	10521B	Imipramine	1
394	10522B	血中藥物濃度測定 — Cyclosporine-A	1
395	10523B	血中藥物濃度測定-二苯環丙氨	1
396	10524B	血中藥物濃度測定 — Desipramine	1
397	10525B	血中藥物濃度測定 — Phenobarbital (luminal)	1
398	10526B	血中藥物濃度測定 — Diazepam (valium)	1
399	10527B	苯重氮基鹽類濃度(定量)	1
400	10529B	血中藥物濃度測定-普潘奈	1
401	10530B	血中藥物濃度測定 — Dibekacin	1
402	10531B	血中藥物濃度測定 — Vancomycin	1
403	10532B	血中藥物濃度測定-氯黴素	1
404	10533B	血中藥物濃度測定-康絲菌素	1
405	10534B	血中藥物濃度測定 — Nortriptyline	1
406	10535B	血中藥物濃度測定-三環抗鬱劑	1
407	10536B	血中藥物濃度測定-FK-506	1

項次	醫令代碼	中文名稱	報告類別
408	10537C	Sirolimus 全血濃度測定	1
409	10801B	毒物試驗(定性)	1
410	10802B	巴比妥酸鹽	1
411	10803B	乙醯對氨基酚	1
412	10804B	一氧化碳血紅素	1
413	10805B	氰化物	1
414	10806B	甲醇	1
415	10807B	乙醇	1
416	10808B	高鐵血紅素	1
417	10809B	血中農藥中毒濃度測定	1
418	10810B	安非他命檢測(免疫分析)	1
419	10811B	嗎啡檢測(免疫分析)	1
420	10812B	古柯鹼檢測(免疫分析)	1
421	10813B	大麻檢測(免疫分析)	1
422	10814B	天使塵檢測(免疫分析)	1
423	10815B	有機磷濃度確認分析	1
424	10816B	乙醯膽鹼脢紅血球(定量)	1
425	10817B	乙醇-酒後非駕駛	1
426	10818B	乙醇-酒後駕駛	1
427	10819C	殺鼠藥分析	1
428	11005B	不規則抗體鑑定	1
429	11006B	不規則抗體之沖出及鑑定	1
430	11007B	血小板抗體	1
431	11008B	特殊血型-Lewis antigen	1
432	11009B	特殊血型-D、E、C、e、c	1
433	11010B	特殊血型—特殊血型三大群以上	1
434	11011B	輸血反應探測	1
435	11012B	HLA 符合試驗	1
436	12001C	梅毒試驗	1
437	12002B	傷寒凝集試驗	1
438	12003C	抗鏈球菌溶血素O效價測定—溶血抑制法	1
439	12004C	抗鏈球菌溶血素O效價測定—免疫比濁法	1
440	12005B	鏈球菌激酶試驗	1
441	12006B	布魯氏菌凝集素試驗	1
442	12008B	冷凝集反應	1
443	12009C	類風濕性關節炎因子試驗-乳膠凝集法	1
444	12010C	類風濕性關節炎因子試驗—被動血球凝集法	1
445	12011C	類風濕性關節炎因子試驗—免疫比濁法	1

項次	醫令代碼	中文名稱	報告類別
446	12012B	冷凝球蛋白	1
447	12013C	C反應性蛋白試驗—乳膠凝集法	1
448	12014C	C反應性蛋白試驗—免疫擴散法	1
449	12016C	砂眼披衣菌抗原—酵素免疫法	1
450	12017B	砂眼披衣菌抗原—螢光法	1
451	12018C	梅毒螺旋體抗體試驗	1
452	12019B	螢光梅毒螺旋體抗體吸附試驗	1
453	12020C	肺炎黴漿菌抗體試驗	1
454	12023B	人體阿米巴體抗體檢驗	1
455	12024B	免疫球蛋白G—單向免疫擴散法	1
456	12025B	免疫球蛋白G—免疫比濁法	1
457	12026B	免疫球蛋白A—單向免疫擴散法	1
458	12027B	免疫球蛋白A—免疫比濁法	1
459	12028B	免疫球蛋白M—單向免疫擴散法	1
460	12029B	免疫球蛋白M—免疫比濁法	1
461	12030B	免疫球蛋白D	1
462	12032B	補體1定量	1
463	12039B	補體-5定量	1
464	12040B	$\alpha$ 1-抗胰蛋白酶—單向免疫擴散法	1
465	12041B	$\alpha$ 1-抗胰蛋白酶—免疫比濁法	1
466	12042B	$\alpha$ 1-粘液蛋白(免疫比濁法)	1
467	12043B	$\alpha$ 2-巨球蛋白—單向免疫擴散法	1
468	12044B	$\alpha$ 2-巨球蛋白—免疫比濁法	1
469	12053C	抗核抗體(間接免疫螢光法)	1
470	12056B	粒腺體抗體	1
471	12060B	DNA抗體	1
472	12064B	可抽出的核抗體測定—Ro/La抗體	1
473	12066B	基底膜帶抗體	1
474	12067B	細胞間質抗體	1
475	12068B	甲狀腺球蛋白抗體	1
476	12070B	冷凝纖維蛋白原	1
477	12071B	淋巴球表面標記—T細胞及B細胞定量	1
478	12073C	淋巴球表面標記—感染性疾病檢驗	1
479	12074B	淋巴球表面標記—免疫性疾病檢驗	1
480	12076B	淋巴球表面標記—其他疾病	1
481	12086C	人類白血球抗原—HLA-B27	1
482	12097B	庫姆氏血中多項抗體檢驗(直接法)	1
483	12098B	庫姆氏血中多項抗體檢驗(間接法)	1

項次	醫令代碼	中文名稱	報告類別
484	12099B	庫姆氏血中單項 IgG 抗體檢驗	1
485	12100B	庫姆氏血中單項 C3 抗體檢驗	1
486	12126B	肺炎雙球菌抗原(乳膠凝集法)	1
487	12128B	腦膜炎雙球菌抗原(乳膠凝集法)	1
488	12129C	腦脊髓液快速測定	1
489	12130B	沙門氏菌抗原	1
490	12131B	志賀氏菌抗原	1
491	12132B	肺炎披衣菌(TWAR)抗原	1
492	12133B	抗 $\beta 2$ 醣蛋白 I 抗體	1
493	12134B	甲狀腺過氧化酶抗體	1
494	12135B	抗角質抗體	1
495	12136B	DNA 分析	1
496	12137B	肌肉炎自體抗體組合	1
497	12138B	腎絲球基底膜抗體	1
498	12139B	腦脊髓液新隱形球菌藥物濃度試驗	1
499	12140B	T3+DR+, T3+DR-	1
500	12141B	劉氏 3+8+抗原, 劉氏 3+8-細胞	1
501	12142B	劉氏 2+15+抗原, 劉氏 2+15-細胞	1
502	12143B	抗原依靠性補體細胞毒殺試驗	1
503	12144B	自然毒殺細胞活力試驗	1
504	12145B	直接細胞毒殺試驗	1
505	12146B	免疫球蛋白 G1 量	1
506	12147B	免疫球蛋白 G2 量	1
507	12148B	免疫球蛋白 G3 量	1
508	12149B	免疫球蛋白 G4 量	1
509	12150B	胺基酸定量檢查	1
510	12151C	同半胱胺酸	1
511	12152B	In vitro IgG, A, M synthesis	1
512	12153B	混合淋巴球雙向培養	1
513	12154B	可抽出之核抗體 Jo-1	1
514	12155B	可抽出之核抗體 KI,KU(免疫擴滲分析法)	1
515	12156B	Ribosomal-P 抗體	1
516	12157B	腦脊髓液免疫球蛋白免疫電泳	1
517	12158B	尿液免疫球蛋白免疫電泳	1
518	12159B	尿液免疫固定電泳分析	1
519	12160B	免疫球蛋白 $\kappa/\lambda$	1
520	12161B	白血球介質-2	1
521	12162B	組織壞死因子	1



項次	醫令代碼	中文名稱	報告類別
522	12164B	脂蛋白 a	1
523	12165C	A 群鏈球菌抗原	1
524	12166B	腦膜炎雙球菌抗原	1
525	12167B	組織胞漿菌抗體檢查	1
526	12168B	芽生菌抗體檢查	1
527	12169B	球孢子菌抗體檢查	1
528	12170B	麴菌抗體檢查	1
529	12171B	抗嗜中性球細胞質抗體	1
530	12172C	尿液肺炎球菌抗原	1
531	12173B	可抽出的核抗體測定—Sm/RNP 抗體	1
532	12174B	可抽出的核抗體測定—Scl-70 抗體	1
533	12175B	淋巴球變形反應—抗原刺激	1
534	12176B	人類白血球抗原 — HLA-ABC(單一抗原)	1
535	12177B	人類白血球抗原 — HLA-DR(單一抗原)	1
536	12178C	腎上腺抗體	1
537	12179C	Aspergillus 抗原測定	1
538	12180C	穀醯酸脫梭酶抗體	1
539	12181C	乙醯膽鹼抗體	1
540	12189C	肺炎披衣菌 IgM	1
541	12190C	肺炎披衣菌 IgG	1
542	12191C	尿液退伍軍人菌抗原	1
543	12192C	前降鈣素原	1
544	12197B	血中藥物濃度測定-Everolimus	1
545	12200B	人類白血球群體反應性抗體百分比篩檢試驗	1
546	12201B	抗環瓜氨酸月太抗體	1
547	13002B	阿米巴抗體凝集試驗	1
548	13004B	白喉毒力試驗	1
549	13005B	披衣菌檢查 (定性)	1
550	13012C	抗酸菌培養	1
551	13013C	抗酸菌鑑定檢查	1
552	13014B	抗酸菌藥物敏感性試驗—三種藥物以下	1
553	13015C	抗酸菌藥物敏感性試驗—四種藥物以上	1
554	13017C	KOH 顯微鏡檢查	1
555	13019B	試管抗藥性試驗	1
556	13020C	抗生素敏感性試驗(MIC法) 一菌種【抗微生物藥劑最低抑菌濃度 MIC】	1
557	13021B	抗生素敏感性試驗(MIC法) 二菌種【抗微生物藥劑最低抑菌濃度 MIC】	1

項次	醫令代碼	中文名稱	報告類別
558	13022B	抗生素敏感性試驗(MIC 法) 三種以上【抗微生物藥劑最低抑菌濃度 MIC)】	1
559	13024C	結核菌檢驗	1
560	13028B	困難梭狀桿菌抗原快速檢驗 (GDH)	1
561	13029B	困難梭狀桿菌毒素 A、B 快速檢驗 (Toxin A/B)	1
562	14001B	病毒分離及鑑定	1
563	14002B	腺病毒補體結合抗體	1
564	14003B	巨大細胞病毒抗體 補體結合法	1
565	14004B	巨大細胞病毒抗體 酵素免疫法	1
566	14005C	單純疱疹病毒 I II 補體結合抗體(各項)	1
567	14006B	麻疹病毒抗原	1
568	14007B	麻疹病毒 IgM 抗體	1
569	14008B	麻疹病毒補體結合抗體	1
570	14009C	腮腺炎病毒補體結合抗體	1
571	14010B	呼吸道融合病毒抗原	1
572	14011B	呼吸道融合病毒補體結合抗體	1
573	14012B	水痘帶狀疱疹病毒補體結合抗體	1
574	14013B	水痘帶狀疱疹病毒 IgM 抗體	1
575	14014B	肺炎漿胞菌補體結合抗體	1
576	14015B	副流行性感冒病毒 1 型抗原	1
577	14016B	副流行性感冒病毒 2 型抗原	1
578	14017B	副流行性感冒病毒 1 型補體結合抗體	1
579	14018B	副流行性感冒病毒 2 型補體結合抗體	1
580	14019B	副流行性感冒病毒 3 型補體結合抗體	1
581	14020B	流行性感冒 A 型病毒補體結合抗體	1
582	14021B	流行性感冒 B 型病毒補體結合抗體	1
583	14022B	日本腦炎病毒補體結合抗體	1
584	14023B	柯沙奇 B 型病毒抗體(每項)	1
585	14024B	柯沙奇 B 型病毒補體結合抗體(B1-B6)	1
586	14025C	腸內病毒 70 抗體	1
587	14026B	輪狀病毒抗原	1
588	14027C	輪狀病毒抗體	1
589	14028B	呼腸弧病毒抗體	1
590	14029B	小兒麻痺病毒第 1.2.3 型抗體各項	1
591	14030C	B 型肝炎表面抗原	1
592	14031C	B 型肝炎表面抗原	1
593	14034C	B 型肝炎 e 抗原檢查 HBeAg-RPHA 法	1
594	14036C	B 型肝炎 E 抗體檢查	1

項次	醫令代碼	中文名稱	報告類別
595	14037C	B型肝炎核心抗體檢查	1
596	14038C	B型肝炎核心抗體免疫球蛋白M檢查 (EIA/LIA 法)	1
597	14039C	A型肝炎抗體免疫球蛋白M檢查 (EIA/LIA 法)	1
598	14040C	A型肝炎抗體	1
599	14041B	D型肝炎抗體檢查	1
600	14042B	弓漿蟲 IgG 抗體	1
601	14043B	德國麻疹血球凝集抗體效價 (HI 法)	1
602	14047B	EB 病毒核抗原抗體	1
603	14048B	巨細胞病毒核抗原抗體	1
604	14052B	單純疱疹病毒 IgM 抗體	1
605	14053B	單純疱疹病毒-1 或-2 抗原	1
606	14054B	腮腺炎病毒 IgM 抗體	1
607	14056B	腸病毒 71 型-IgM 抗體快速檢驗試驗	1
608	14058B	呼吸融合細胞病毒試驗	1
609	14059B	巨細胞病毒抗原檢查	1
610	16002C	腹水分析	1
611	16003C	胸水分析	1
612	16004C	胃液分析	1
613	16006C	腦脊髓液分析	1
614	16008C	關節囊液分析--常規檢查	1
615	16013C	關節囊液分析--偏光鏡檢查	1
616	27005B	游離甲狀腺素指數分析	1
617	27009B	胎盤生乳激素放射免疫分析	1
618	27012B	春情素醇放射免疫分析	1
619	27015C	胰島素放射免疫分析	1
620	27016B	胃泌激素放射免疫分析	1
621	27017B	鐵蛋白放射免疫分析	1
622	27018B	A型肝炎放射免疫分析	1
623	27019B	二氫基春情素放射免疫分析	1
624	27020B	黃體脂酮放射免疫分析	1
625	27022B	C-勝鍊胰島素放射免疫分析	1
626	27024B	碳一端副甲狀腺素放射免疫分析	1
627	27025B	MM-一副甲狀腺素放射免疫分析	1
628	27026B	Intact 副甲狀腺素放射免疫分析	1
629	27028B	維生素 B12 放射免疫分析	1
630	27029B	葉酸放射免疫分析	1
631	27033C	B型肝炎表面抗原放射免疫分析	1
632	27034B	B型肝炎表面抗體放射免疫分析	1

項次	醫令代碼	中文名稱	報告類別
633	27035B	B型肝炎e抗原放射免疫分析	1
634	27036B	B型肝炎e抗體放射免疫分析	1
635	27037B	B型肝炎核心抗體放射免疫分析	1
636	27040B	A型肝炎免疫球蛋白M放射免疫分析	1
637	27043B	普卡因醯胺放射免疫分析	1
638	27058B	甲狀腺球蛋白抗體	1
639	27063B	脂蛋白酶元B分析	1
640	27064B	脂蛋白酶元A1分析	1
641	30102B	肺癌表皮生長因子受體(EGFR)突變實驗室自行研發檢測(LDT)	3
642	30103B	PD-L1免疫組織化學染色	3

註1：報告類別代碼說明：1：檢體檢驗報告；2：影像報告；3：病理報告。

註2：報告類別代碼「1」屬於「非報告型資料」；報告類別代碼「2」及「3」屬於「報告型資料」。

獎勵醫事服務機構即時上傳醫療檢查影像及影像報告之項目

方案之附件5-1

項次	醫令代碼	中文名稱	報告類別	每筆醫令獎勵金額(點)
1	33070B	電腦斷層造影—無造影劑	2	15
2	33071B	電腦斷層造影—有造影劑	2	15
3	33072B	電腦斷層造影—有/無造影劑	2	15
4	33084B	磁振造影—無造影劑	2	15
5	33085B	磁振造影—有造影劑	2	15
6	34004C	齒顎全景 X 光片攝影	無報告有影像	2
7	28016C	上消化道泛內視鏡檢查	2	7
8	28017C	大腸鏡檢查	2	7
9	18005C	超音波心臟圖	2	7
10	18006C	杜卜勒氏超音波心臟圖	2	7
11	18007C	杜卜勒氏彩色心臟血流圖	2	7
12	18033B	經食道超音波心圖	2	7
13	18041B	周邊動靜脈血管超音波檢查	2	7
14	19001C	腹部超音波	2	7
15	19002B	術中超音波	2	7
16	19003C	婦科超音波	2	7
17	19005C	其他超音波	2	7
18	19007B	超音波導引	2	7
19	19009C	腹部超音波，追蹤性	2	7
20	19010C	產科超音波	2	7
21	19012C	頭頸部軟組織超音波	2	7
22	19014C	乳房超音波	2	7
23	19015C	男性外生殖器官超音波	2	7
24	19016C	四肢超音波	2	7
25	19017C	經尿道(直腸)超音波檢查	2	7
26	19018C	嬰幼兒腦部超音波	2	7
27	20013C	頸動脈超音波檢查	2	7
28	20026B	穿顱都卜勒超音波檢查	2	7
29	21008C	膀胱掃描	2	7
30	23504C	超音波檢查(B 掃描)	2	7
31	23506C	微細超音波檢查	無報告有影像	2
32	32001C	胸腔檢查 (包括各種角度部位之胸腔檢查)	2	7

項次	醫令代碼	中文名稱	報告類別	每筆醫令獎勵金額(點)
33	32002C	胸腔檢查(包括各種角度部位之胸腔檢查)	2	7
34	32006C	腎臟、輸尿管、膀胱檢查	2	7
35	32007C	腹部檢查(包括各種姿勢之腹部檢查)	2	7
36	32008C	腹部檢查(包括各種姿勢之腹部檢查)	2	7
37	01271C	環口全景 X 光初診診察	無報告有影像	2
38	32009C	頭顱檢查(包括各種角度部位之頭顱檢查)	2	7
39	32011C	脊椎檢查(包括各種角度部位之頸椎、胸椎、腰椎、薦椎、尾骨及薦髂關節等之檢查)	2	7
40	32012C	脊椎檢查(包括各種角度部位之頸椎、胸椎、腰椎、薦椎、尾骨及薦髂關節等之檢查)	2	7
41	32013C	肩部骨頭及關節檢查(包括各種角度與部位之檢查)	2	7
42	32014C	肩部骨頭及關節檢查(包括各種角度與部位之檢查)	2	7
43	32015C	上肢骨各處骨頭及關節檢查(包括各種角度與部位之檢查)	2	7
44	32016C	上肢骨各處骨頭及關節檢查(包括各種角度與部位之檢查)	2	7
45	32017C	下肢骨各處骨頭及關節檢查(包括各種角度與部位之檢查)	2	7
46	32018C	下肢骨各處骨頭及關節檢查(包括各種角度與部位之檢查)	2	7
47	32022C	骨盆及髖關節檢查(包括各種角度與部位之檢查)	2	7

註：醫令代碼 34004C(齒顎全景 X 光片攝影)、01271C(環口全景 X 光初診診察)及 23506C(微細超音波檢查)因無報告，故僅須即時上傳醫療檢查影像，每筆醫令獎勵 2 點。

獎勵醫事服務機構上傳人工關節植入物之項目

項次	醫令代碼	中文名稱	報告類別
1	64164B	全膝關節置換術	4
2	64169B	部份關節置換術併整形術只置換股骨髁或脛骨高丘或半膝關節或只換髁骨	4
3	64202B	人工全膝關節再置換	4
4	64162B	全股關節置換術	4
5	64170B	部份關節置換術併整型術一只置換髁臼或股骨或半股關節或半肩關節 (半肩關節不納入收載)	4
6	64258B	人工半髁關節再置換術	4
7	64201B	人工全髁關節再置換	4

## 方案之附件 7

### 獎勵居家訪視健保卡登錄暨上傳資料之醫令項目

項次	醫令代碼	中文名稱
1	05301C	護理訪視費(次)-資源耗用群為第一類(在合理量內)1.在宅
2	05302C	山地離島地區護理訪視費(次)-資源耗用群第一類(在合理量內)1.在宅
3	05303C	護理訪視費(次)-資源耗用群島為第二類(在合理量內)1.在宅
4	05304C	山地離島地區護理訪視費(次)-資源耗用群為第二類(在合理量內)1.在宅
5	05305C	護理訪視費(次)-資源耗用群第三類(在合理量內)1.在宅
6	05306C	山地離島地區護理訪視費(次)-資源耗用群為第三類(在合理量內)1.在宅
7	05307C	醫師訪視費(次)1.在宅
8	05308C	山地離島地區醫師訪視費(次)1.在宅
9	05309C	醫師訪視費(次)1.在宅—醫師應同一承辦居家照護業務機構之請，當日訪視個案數在五個以上者，自第五個個案起其訪視費依本項申報
10	05310C	山地離島地區醫師訪視費(次)1.在宅—醫師應同一承辦居家照護業務機構之請當日個案在五個以上者，自第五個個案起其訪視費依本項申報
11	05321C	護理訪視費(次)-資源耗用群為第四類(在合理量內)1.在宅
12	05322C	山地離島地區護理訪視費(次)-資源耗用群為第四類(在合理量內)1.在宅
13	05328C	護理訪視費(次)-資源耗用群為第一類(超出合理量)1.在宅
14	05329C	山地離島地區護理訪視費(次)-資源耗用群第一類(超出合理量)1.在宅
15	05330C	護理訪視費(次)-資源耗用群島為第二類(超出合理量)1.在宅
16	05331C	山地離島地區護理訪視費(次)-資源耗用群為第二類(超出合理量)1.在宅
17	05332C	護理訪視費(次)-資源耗用群第三類(超出合理量)1.在宅
18	05333C	山地離島地區護理訪視費(次)-資源耗用群為第三類(超出合理量)1.在宅
19	05334C	護理訪視費(次)-資源耗用群為第四類(超出合理量)1.在宅
20	05335C	山地離島地區護理訪視費(次)-資源耗用群為第四類(超出合理量)1.在宅
21	05342C	護理訪視費(次)-資源耗用群為第一類(在合理量內)2.機構
22	05343C	山地離島地區護理訪視費(次)-資源耗用群第一類(在合理量內)2.機構
23	05344C	護理訪視費(次)-資源耗用群為第一類(超出合理量)2.機構
24	05345C	山地離島地區護理訪視費(次)-資源耗用群第一類(超出合理量)2.機構
25	05346C	護理訪視費(次)-資源耗用群島為第二類(在合理量內)2.機構
26	05347C	山地離島地區護理訪視費(次)-資源耗用群為第二類(在合理量內)2.機構
27	05348C	護理訪視費(次)-資源耗用群島為第二類(超出合理量)2.機構
28	05349C	山地離島地區護理訪視費(次)-資源耗用群為第二類(超出合理量)2.機構
29	05350C	護理訪視費(次)-資源耗用群第三類(在合理量內)2.機構
30	05351C	山地離島地區護理訪視費(次)-資源耗用群為第三類(在合理量內)2.機構
31	05352C	護理訪視費(次)-資源耗用群第三類(超出合理量)2.機構
32	05353C	護理訪視費(次)-資源耗用群第三類(超出合理量)2.機構

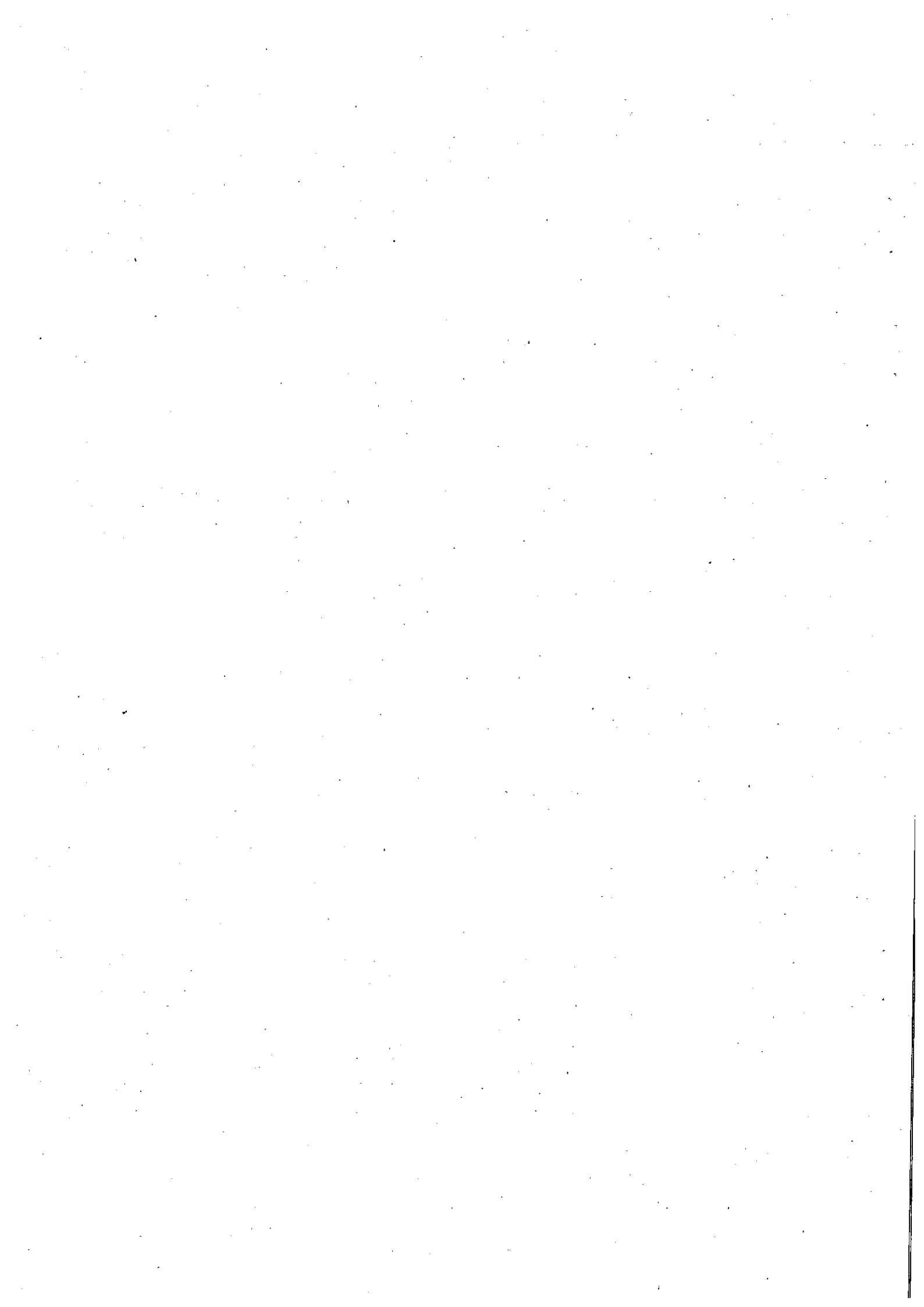


項次	醫令代碼	中文名稱
33	05354C	護理訪視費(次)-資源耗用群為第四類(在合理量內)2.機構
34	05355C	山地離島地區護理訪視費(次)-資源耗用群為第四類(在合理量內)2.機構
35	05356C	護理訪視費(次)-資源耗用群為第四類(超出合理量)2.機構
36	05357C	山地離島地區護理訪視費(次)-資源耗用群為第四類(超出合理量)2.機構
37	05358C	醫師訪視費(次)2.機構
38	05359C	山地離島地區醫師訪視費(次)2.機構
39	05360C	醫師訪視費(次)2.機構—醫師應同一承辦居家照護業務機構之請，當日訪視個案數在五個以上者，自第五個個案起其訪視費依本項申報
40	05361C	山地離島地區醫師訪視費(次)2.機構—醫師應同一承辦居家照護業務機構之請當日個案在五個以上者，自第五個個案起其訪視費依本項申報
41	05404C	居家治療醫師診治費(次)
42	05405C	居家治療醫師診治費-同一醫師，應同一承辦居家治療業務之醫療機構之請，當日診治個案數在五個以上者，自第五個個案起其診治費依本項申報。
43	05406C	居家治療其他專業人員處置費(次)
44	05312C	甲類醫師訪視費用(次)-在宅
45	05362C	甲類醫師訪視費用(次)-機構
46	05323C	甲類醫師訪視費用-山地離島地區(次)-在宅
47	05363C	甲類醫師訪視費用-山地離島地區(次)-機構
48	05336C	乙類醫師訪視費用(次)-在宅
49	05364C	乙類醫師訪視費用(次)-機構
50	05337C	乙類醫師訪視費用山地離島地區(次)-在宅
51	05365C	乙類醫師訪視費用山地離島地區(次)-機構
52	05313C	甲類護理訪視費(次)-在宅:訪視時間1小時以內(≤1小時)
53	05366C	甲類護理訪視費(次)-機構:訪視時間1小時以內(≤1小時)
54	05324C	甲類護理訪視費(次)-在宅:訪視時間1小時以內(≤1小時)-山地離島地區
55	05367C	甲類護理訪視費(次)-機構:訪視時間1小時以內(≤1小時)-山地離島地區
56	05338C	乙類護理訪視費(次)-在宅:訪視時間1小時以內(≤1小時)
57	05368C	乙類護理訪視費(次)-機構:訪視時間1小時以內(≤1小時)
58	05339C	乙類護理訪視費山地離島地區(次)-在宅:訪視時間1小時以內(≤1小時)
59	05369C	乙類護理訪視費山地離島地區(次)-機構:訪視時間1小時以內(≤1小時)
60	05314C	甲類護理訪視費(次)-在宅:訪視時間1小時以上(>1小時)
61	05370C	甲類護理訪視費(次)-機構:訪視時間1小時以上(>1小時)
62	05325C	甲類護理訪視費(次)-在宅:訪視時間1小時以上(>1小時)-山地離島地區
63	05371C	甲類護理訪視費(次)-機構:訪視時間1小時以上(>1小時)-山地離島地區
64	05340C	乙類護理訪視費(次)-在宅:訪視時間1小時以上(>1小時)
65	05372C	乙類護理訪視費(次)-機構:訪視時間1小時以上(>1小時)
66	05341C	乙類護理訪視費山地離島地區(次)-在宅:訪視時間1小時以上(>1小時)

項次	醫令代碼	中文名稱
67	05373C	乙類護理訪視費山地離島地區(次)-機構:訪視時間1小時以上(>1小時)
68	05326C	臨終病患訪視費
69	05327C	臨終病患訪視費山地離島地區
70	05315C	其他專業人員處置費(次)-在宅:目前僅限於社會工作人員或心理師
71	05374C	其他專業人員處置費(次)-機構:目前僅限於社會工作人員或心理師
72	P5401C	呼吸治療人員訪視費—非侵襲性呼吸器依賴患者-使用鼻導管(nasal prong)或面罩等 呼吸治療人員訪視費(次)
73	P5402C	呼吸治療人員訪視費—非侵襲性呼吸器依賴患者-使用鼻導管(nasal prong)或面罩等 山地離島地區呼吸治療人員訪視費(次)
74	P5403C	呼吸治療人員訪視費—侵襲性呼吸器依賴患者-使用氣切管或氣管內管插管等 呼吸治療人員訪視費(次)
75	P5404C	呼吸治療人員訪視費—侵襲性呼吸器依賴患者-使用氣切管或氣管內管插管等 山地離島地區呼吸治療人員訪視費(次)
76	P5405C	山地離島地區其他專業人員處置費(次):限社會工作人員或心理師
77	05303CA	呼吸治療人員訪視費
78	P4101C	藥事居家照護費
79	P4102C	偏遠地區藥事居家照護費
80	P30005	到宅牙醫服務(每乙案)論次費用
81	P30006	牙醫特殊醫療服務計畫到宅訪視費

獎勵醫事服務機構申報特定醫令執行起迄時間資料之項目

項次	醫令代碼	中文名稱
1	18005C	超音波心臟圖(包括單面、雙面)
2	18006C	杜卜勒氏超音波心臟圖
3	18033B	經食道超音波心圖
4	18037B	胎兒、臍帶、或孕期子宮動脈杜卜勒超音波
5	18038B	骨盆腔杜卜勒超音波
6	18041B	周邊動靜脈血管超音波檢查
7	18043B	冠狀動脈血管內超音波
8	18044B	負荷式心臟超音波心臟圖
9	19001C	腹部超音波
10	19002B	術中超音波
11	19003C	婦科超音波
12	19004C	鼻竇超音波檢查
13	19005C	其他超音波
14	19007B	超音波導引(為組織切片,抽吸、注射等)
15	19008B	超音波導引下肝內藥物注入治療
16	19009C	腹部超音波,追蹤性
17	19010C	產科超音波
18	19011C	高危險妊娠胎兒生理評估
19	19012C	頭頸部軟組織超音波(如甲狀腺 thyroid、副甲狀腺 parathyroid、腮腺 parotid)
20	19014C	乳房超音波
21	19015C	男性外生殖器官超音波
22	19016C	四肢超音波
23	19017C	經尿道(直腸)超音波檢查
24	19018C	嬰兒腦部超音波
25	20013C	頸動脈超音波檢查
26	20026B	穿顱都卜勒超音波檢查(顱內血管超音波檢查)
27	23503C	超音波檢查(A掃瞄)
28	23504C	超音波檢查(B掃瞄)
29	23506C	微細超音波檢查
30	28029C	內視鏡超音波
31	28040B	支氣管內視鏡超音波
32	28041B	支氣管內視鏡超音波導引縱膈淋巴節定位切片術
33	28042B	支氣管內視鏡超音波導引週邊肺組織採檢切片術
34	28043B	電子式內視鏡超音波
35	28044B	細徑(迷你)探頭式內視鏡超音波
36	28016C	上消化道泛內視鏡檢查

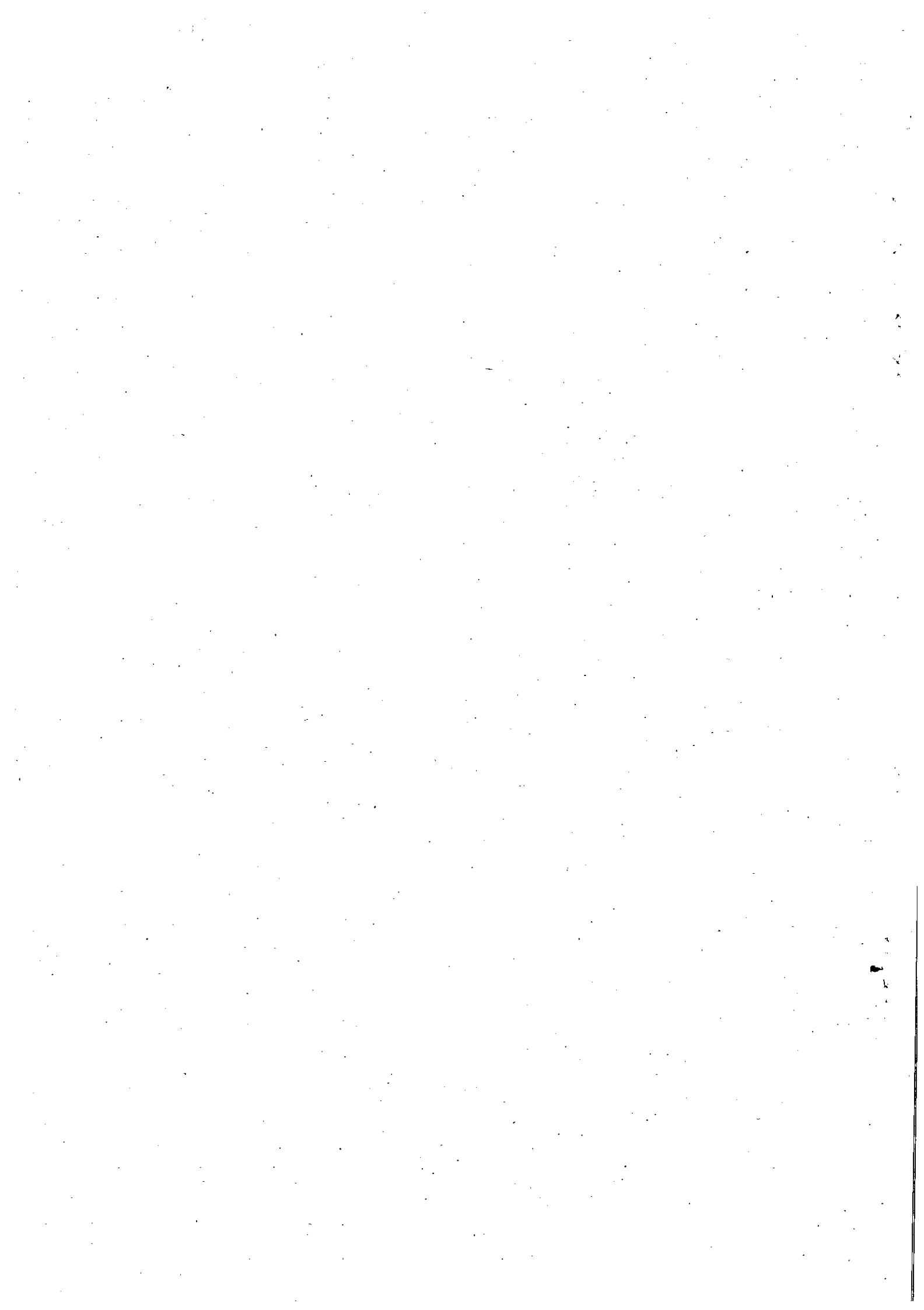


附件2\_109年居家醫療整合照護計畫申報F000之各分區占率

分區別	機構數 (A)	F000申報 家數 (B)	家數占率 (C=B/A)	總件數 (D)	F000申報件數 (E)	件數占率 (F=D/E)
全署	1,602	927	58%	540,042	134,401	25%
臺北	334	240	72%	108,277	43,661	40%
北區	223	118	53%	73,998	11,360	15%
中區	393	258	66%	134,618	55,536	41%
南區	252	113	45%	91,662	5,735	6%
高屏	305	148	49%	105,469	11,681	11%
東區	95	50	53%	26,018	6,428	25%

1. 資料來源：中央健保署(統計期間109年1月1日-12月31日)

2. 統計條件，門診清單資料特定治療項目(一)-(四)為EC案件中，就醫序號為F000(醫事機構赴偏遠地區因無電話撥接上網設備、居家照護)者

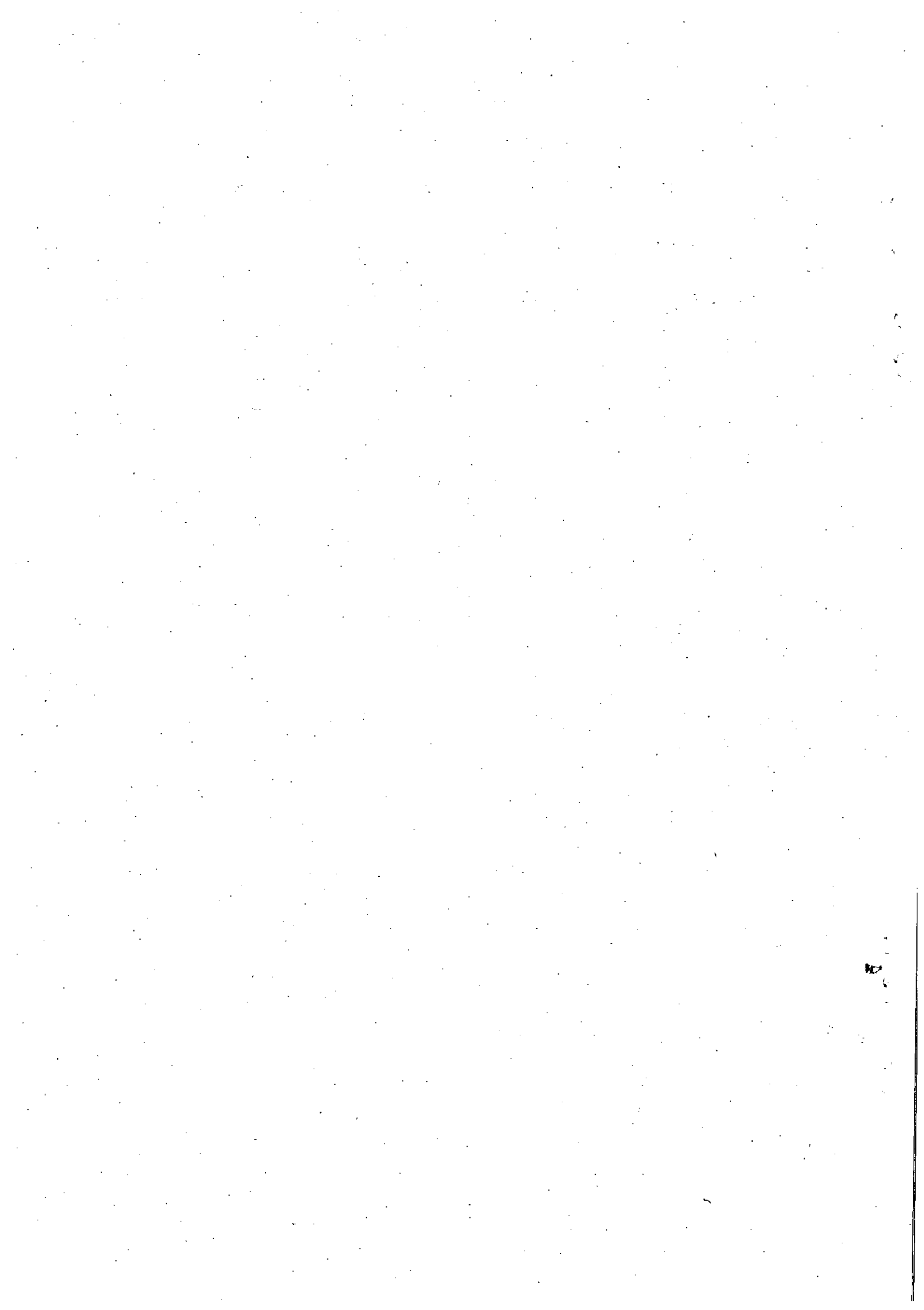


附件3\_109年居家醫療照護整合計畫每家院所申報F000占率分布\_占率級距分佈

F000占率	分區別	院所數	總件數	F000件數
占率100%				
	全署	227	34,041	34,041
	臺北	63	11,751	11,751
	北區	32	2,470	2,470
	中區	80	16,098	16,098
	南區	25	778	778
	高屏	18	2,359	2,359
	東區	9	585	585
75%≤占率<100%				
	全署	162	62,719	57,731
	臺北	47	15,132	13,640
	北區	14	4,901	4,358
	中區	55	32,519	30,048
	南區	17	2,727	2,536
	高屏	17	3,628	3,430
	東區	12	3,812	3,719
50%≤占率<75%				
	全署	66	26,004	16,839
	臺北	23	15,804	10,199
	北區	11	1,037	636
	中區	14	6,014	3,953
	南區	5	590	341
	高屏	10	1,087	674
	東區	3	1,472	1,036
25%≤占率<50%				
	全署	71	24,703	8,962
	臺北	19	6,889	2,374
	北區	11	854	272
	中區	19	7,780	2,827
	南區	7	1,255	519
	高屏	11	5,538	2,082
	東區	4	2,387	888
占率<25%(含0%)				
	全署	1,076	392,575	16,828
	臺北	182	58,701	5,697
	北區	155	64,736	3,624
	中區	225	72,207	2,610
	南區	198	86,312	1,561
	高屏	249	92,857	3,136
	東區	67	17,762	200

1. 資料來源: 中央健保署(統計期間109年1月1日-12月31日)

2. 統計條件, 門診清單資料特定治療項目(一)~(四)為EC案件中, 就醫序號為F000(醫事機構赴偏遠地區因無電話撥接上網設備、居家照護)者





附件4\_109年居家療照護整合計畫同鄉鎮不同機構之申報F000占率院所間差距(全距=最高-最低)分布

鄉鎮內不同機構 申報F000占率最 高和最低差距(全 距)	機構數	申報件數	所屬鄉鎮數				鄉鎮簡述
			合計	山地 離島 地區	醫療資源 缺乏地區	六直 轄市	
合計	1,526	529,195	251	22	32	36	
全距100%	983	356,841	91	3	3	26	臺北市信義區、中山區、萬華區、內湖區，臺中市東區、西區、南區、北區、中區，台南市中西、北區、南區、東區，高雄市左營區、小港區、三民區、苓雅區、新竹市、嘉義市等。
75%≤全距<100%	175	39,403	49	1	7	4	臺北市大安區、中正區、南港區，高雄市旗津區、雲林縣斗六市、屏東縣恆春鎮、臺中市大甲區
50%≤全距<75%	53	17,671	10	-	1	2	高雄市前鎮區、高雄市鼓山區、新北市雙溪區、桃園市中壢區、彰化縣鹿港鎮、臺中市潭子區等。
25%≤全距<50%	66	33,901	17	3	1	1	宜蘭縣大同鄉、金門縣金湖鎮、臺中市和平區、臺北市大同區、宜蘭縣五結鄉等。
0%<全距<25%	151	68,212	45	5	11	3	南投縣仁愛鄉、屏東縣三地門鄉、高雄市那瑪夏區、高雄市六龜區、高雄市永安區、高雄市楠梓區、新北市烏來區等。
全距0%**	98	13,167	39	10	9	2	南投縣竹山鎮、花蓮縣壽豐鄉、高雄市前金區、高雄市安平區、嘉義縣竹崎鄉、花蓮縣卓溪鄉等。

1. 資料來源:中央健保署(統計期間109年1月1日-12月31日)

2. 統計條件,門診清單資料特定治療項目(一)-(四)為EC案件中,就醫序號為F000(醫事機構赴偏遠地區因無電話撥接上網設備、居家照護)者

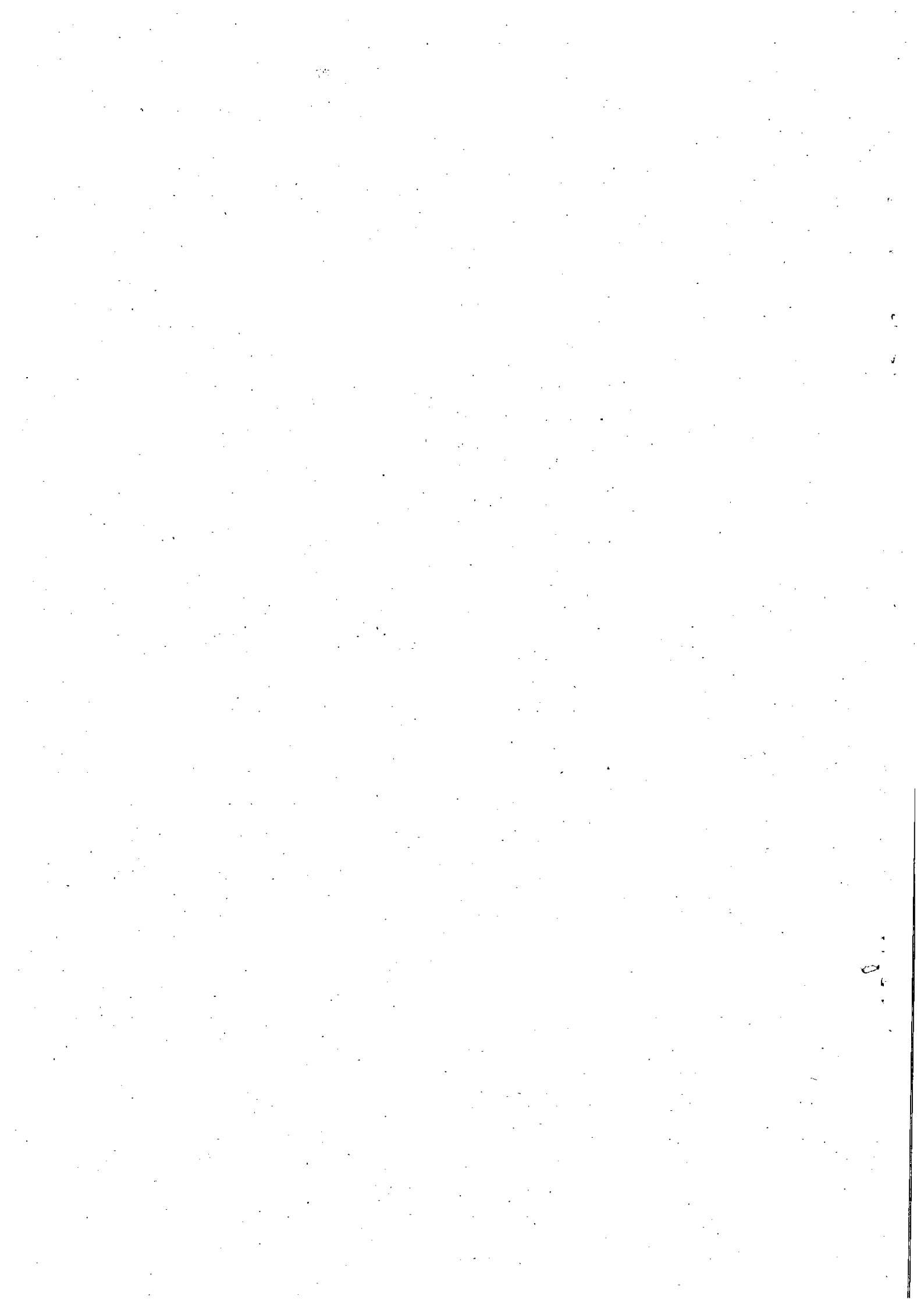
3. 擷取同鄉鎮有2家以上執行本計畫院所進行每家院所之F000占率差距比較(全距=最高-最低)。

4. 醫療資源缺乏地區為110年公告施行地區。

5. 六直轄市為改制前臺北市、臺中市(不含原臺中縣)、高雄市(不含原高雄縣)、臺南市(不含原臺南縣)、嘉義市、新竹市。

6. \*\*全距=0之院所之F000申報占率為0。

7. 全距(Range)為統計值中最大值與最小值之差額。



附件5、105-109年居整計畫申報F000申報占率為100%年度分佈

年度分佈	機構家數	109年收案人數	109年申報F000件數
5年占率100%	2	6	83
任4年占率100%	15	185	1,652
任3年占率100%	72	6,572	1,079
任2年占率100%	98	1,864	11,675
任1年占率100%	166	4,652	25,601

1. 資料來源:中央健保署(統計期間105-109年1月1日-12月31日)

2. 統計條件,門診清單資料特定治療項目(一)-(四)為EC案件中,就醫序號為F000(醫事機構赴偏遠地區因無電話撥接上網設備、居家照護)者

3. 本資料擷取109年參與本計畫院所及歷年執行情形。



附件6、居家醫療照護整合計畫三年(高含109年)全年申報F000占率100%之院所清單

分區	特約類別	鄉鎮市區	醫事機構代號	醫事機構名稱	109年			108年			107年			106年			105年					
					F000申報件數	申報占率	申報件數	F000申報件數	申報占率	申報件數	F000申報件數	申報占率	申報件數	F000申報件數	申報占率	申報件數	F000申報件數	申報占率	申報件數			
北區	基層診所	桃園市八德區	3532080428	萬耳鼻喉科	6	100%	6	100%	6	100%	6	100%	6	100%	6	100%	2	100%	1	100%		
北區	基層診所	桃園市桃園區	3532012751	觀子診所	77	100%	104	100%	115	100%	94	100%	94	100%	8	100%	1	100%	1	100%		
臺北	基層診所	宜蘭縣冬山鄉	3534080104	徐診所	4	100%	5	100%	15	100%	10	100%	10	100%	7	100%	0	0%	0	0%		
臺北	基層診所	宜蘭縣礁溪鄉	3534050197	吳震世診所	7	100%	14	100%	13	100%	3	100%	3	100%	1	100%	0	0%	0	0%		
北區	基層診所	苗栗縣後龍鎮	3535060222	張聯合診所	241	100%	185	100%	59	100%	10	100%	14	100%	5	100%	0	0%	0	0%		
北區	基層診所	桃園市八德區	3532082673	介壽診所	3	100%	5	100%	4	100%	3	100%	3	100%	3	100%	0	0%	0	0%		
高屏	基層診所	高雄市左營區	3510203297	福光診所	2	100%	3	100%	2	100%	2	100%	2	100%	2	100%	0	0%	0	0%		
臺北	基層診所	新北市板橋區	3531018062	呂光診所	13	100%	13	100%	13	100%	13	100%	13	100%	3	100%	0	0%	0	0%		
中區	基層診所	彰化縣二林鎮	3537081309	龍德診所	53	100%	61	100%	81	100%	4	100%	4	100%	5	100%	0	0%	0	0%		
中區	基層診所	臺中市北區	3517050246	呂錦泉小兒	2	100%	2	100%	72	100%	4	100%	4	100%	7	100%	0	0%	0	0%		
中區	基層診所	臺中市北區	3517051092	陳滿祥小兒	30	100%	162	100%	190	100%	6	100%	6	100%	3	100%	0	0%	0	0%		
中區	基層診所	臺中市西區	351703245	蔡文仁診所	91	100%	167	100%	271	100%	7	100%	7	100%	8	100%	0	0%	0	0%		
中區	基層診所	臺中市西區	3517020855	林俊文診所	10	100%	23	100%	24	100%	1	100%	1	100%	1	100%	0	0%	0	0%		
中區	基層診所	臺中市南屯區	3517070304	先達診所	30	100%	25	100%	32	100%	1	100%	14	100%	1	100%	0	0%	0	0%		
臺北	呼吸照護	臺中市中山區	4Y01100010	瑞光居家呼	1157	100%	1400	100%	1563	100%	163	100%	195	100%	207	100%	168	100%	168	100%		
東區	基層診所	基隆縣臺東區	3546010282	朱眼科診所	4	100%	7	100%	9	100%	6	100%	6	100%	2	100%	0	0%	0	0%		
南區	基層診所	臺南市歸仁區	35505280047	心田診所	5	100%	4	100%	5	100%	1	100%	4	100%	1	100%	0	0%	0	0%		
臺北	基層診所	宜蘭縣宜蘭市	3534010166	林內兒科診所	6	100%	6	100%	7	86%	3	7	7	100%	2	0	0	0%	0	0%		
臺北	基層診所	宜蘭縣員山鄉	3534071123	信望愛診所	50	100%	66	75	88%	11	54	13	11	11	100%	5	0	0	0%	0	0%	
臺北	基層診所	宜蘭縣羅東鎮	3534020582	北成診所	26	100%	23	23	100%	7	4	4	4	100%	0	0	0	0%	0	0%		
臺北	基層診所	宜蘭縣羅東鎮	3534021909	游信得診所	246	100%	220	220	100%	28	169	23	6	6	100%	3	0	0	0%	0	0%	
中區	基層診所	南投縣國姓鎮	3538010108	永隆診所	369	100%	350	357	98%	20	192	9	52	52	100%	5	4	4	100%	2	78%	
北區	基層診所	苗栗縣三義鎮	3535131253	慈健診所	87	100%	78	78	100%	7	187	53	124	124	100%	39	47	60	78%	7	0%	
北區	基層診所	苗栗縣竹南鎮	3535040239	達達昌診所	2	100%	2	2	100%	2	4	4	4	100%	0	0	0	0%	0	0%		
北區	居護所	桃園市復興區	7532190016	復興區居家	87	100%	71	71	100%	10	59	9	65	65	100%	10	45	47	96%	9	0%	
高屏	基層診所	高雄市鳳山區	3542010036	高內兒科診所	23	100%	21	21	100%	2	8	1	0	0	0	0	0	0	0%	0	0%	
臺北	基層診所	基隆市七堵區	35311021581	惠安復健科	153	100%	197	197	100%	31	150	46	0	0	0	0	0	0	0%	0	0%	
北區	居護所	基隆市仁愛區	7611041061	仁祥診所附	2	100%	1	1	100%	3	1	1	1	1	1	1	0	0	0%	0	0%	
南區	基層診所	雲林縣臺西鄉	3539160385	永吉診所	13	100%	12	12	100%	1	13	1	2	2	50%	1	0	0	0%	0	0%	
臺北	地區醫院	新北市三重區	1531020122	宏仁醫院	401	100%	577	577	100%	140	442	140	442	100%	140	0	0	0	0%	0	0%	
臺北	基層診所	新北市中和區	3531044535	唯安診所	10	100%	17	17	100%	4	2	2	2	100%	2	2	0	0	0	0%	0	0%
臺北	居護所	新北市平溪區	7531240513	平溪居家	1	100%	89	90	99%	22	149	20	80	80	100%	9	0	0	0%	0	0%	
臺北	基層診所	新北市汐止區	3531111022	陳正恆小兒	1	100%	1	1	100%	19	4	4	4	100%	4	0	1	0%	1	0%		
臺北	基層診所	新北市板橋區	3531016540	樹仁診所	5	100%	2	2	100%	4	4	4	5	5	83%	5	0	0	0%	0	0%	
臺北	基層診所	新北市新莊區	3531061278	聯安診所	113	100%	48	48	100%	19	54	16	5	5	100%	3	0	0	0%	0	0%	
臺北	基層診所	新北市樹林區	3531072137	何廷裕小兒	13	100%	13	13	100%	1	5	1	0	0	0	0	0	0	0%	0	0%	
北區	基層診所	新竹市全市	3512010822	研診所	9	100%	6	6	100%	2	3	3	3	100%	3	0	0	0%	0	0%		
北區	基層診所	新竹縣關西鎮	3533010206	關心眼科診所	55	100%	58	58	100%	58	58	58	0	0	0	0	0	0	0%	0	0%	
南區	基層診所	嘉義縣新港鎮	3540060207	蕭國隆小兒	41	100%	73	74	99%	13	59	11	8	8	100%	4	0	0	0%	0	0%	
中區	基層診所	彰化縣和美鎮	3537030099	蕭國隆小兒	11	100%	13	13	100%	1	20	2	0	0	0	0	0	0	0%	0	0%	
中區	基層診所	彰化縣和美鎮	3537030231	曾榮昌診所	5	100%	6	6	100%	1	5	2	0	0	0	0	0	0	0%	0	0%	
中區	基層診所	彰化縣溪湖鎮	3537060113	巫世雄外科	8	100%	55	55	100%	2	62	2	23	23	100%	2	0	26	41%	1	0%	
中區	基層診所	彰化縣彰化市	3537011601	黃紀源診所	9	100%	11	11	100%	1	4	1	0	0	0	0	0	0	0%	0	0%	
中區	基層診所	臺中市大里區	35503200256	佳晴診所	40	100%	158	158	100%	37	4	4	4	4	100%	4	0	0	0%	0	0%	

分區	特約類別	鄉鎮市區	醫事機構代號	醫事機構名稱	109年		108年		107年		106年		105年										
					543	F000申報件數	申報占	居整個	F000申報件數	申報占	居整個	F000申報件數	申報占	居整個	F000申報件數	申報占	居整個						
中區	基層診所	臺中市大雅區	E35386100270	宗澤診所	V	35	100%	8	39	40	98%	10	10	10	100%	2	5	6	83%	1	3	100%	1
中區	基層診所	臺中市大雅區	E35386100449	長安診所	V	113	100%	11	84	87	97%	11	100	100	100%	17	27	27	100%	12	0	0%	0
中區	基層診所	臺中市太平區	E35308190166	補安診所	V	12	100%	1	13	13	100%	3	2	2	100%	1	0	0	0%	0	0	0%	0
中區	基層診所	臺中市北區	3517050700	紀外科泌尿	V	10	100%	1	12	12	100%	1	2	2	100%	1	0	0	0%	0	0	0%	0
中區	基層診所	臺中市北區	3517051387	和興診所	V	12	100%	2	20	20	100%	2	10	10	100%	2	19	20	95%	3	0	0%	0
中區	基層診所	臺中市北區	3517054468	和康耳鼻喉	V	15	100%	2	24	24	100%	3	2	2	100%	2	0	0	0%	0	0	0%	0
中區	基層診所	臺中市和平區	E3503210047	康和診所	V	2160	100%	166	2160	2160	100%	124	772	772	100%	55	0	0	0%	0	0	0%	0
中區	基層診所	臺中市東勢區	E35386020286	育民診所	V	633	100%	78	388	393	99%	55	340	340	100%	45	146	146	100%	27	0	0%	0
中區	基層診所	臺中市東勢區	E3517072578	蔡文豹小兒	V	13	100%	2	26	26	100%	7	15	15	100%	7	0	0	0%	0	0	0%	0
中區	基層診所	臺中市南屯區	E3517072578	林文豹小兒	V	90	100%	6	269	269	100%	8	286	286	100%	20	8	8	67%	5	0	0%	0
中區	基層診所	臺中市南屯區	3517042084	家康診所	V	6	100%	6	7	7	100%	1	28	30	93%	10	5	5	100%	5	0	0%	0
中區	基層診所	臺中市烏日區	E35386151517	佳康診所	V	2	100%	2	3	3	100%	2	5	8	63%	6	2	2	100%	2	0	0%	0
中區	基層診所	臺中市新社區	E35386111139	興安診所	V	37	100%	4	52	52	100%	6	31	31	100%	4	0	0	0%	0	0	0%	0
中區	基層診所	臺中市北區	E3501154242	華崗文化診	V	3	100%	3	30	30	100%	23	48	49	98%	41	2	2	100%	1	0	0%	0
臺北	基層診所	臺北市士林區	E3501103834	斯人內科	V	29	100%	2	41	41	100%	3	11	11	100%	1	0	0	0%	0	0	0%	0
臺北	基層診所	臺北市內湖區	E3501112235	康寧診所	V	1	100%	1	4	4	100%	3	2	2	100%	2	0	0	0%	0	0	0%	0
臺北	基層診所	臺北市內湖區	E3501113401	興隆診所	V	148	100%	8	163	163	100%	8	44	44	100%	7	0	0	0%	0	0	0%	0
臺北	基層診所	臺北市文山區	E3501202485	萬華醫院	V	235	100%	116	70	70	100%	65	27	28	96%	24	6	6	100%	6	0	0%	0
臺北	基層診所	臺北市萬華區	E3546011931	豐安診所	V	275	100%	51	314	314	100%	42	110	110	100%	14	0	0	0%	0	0	0%	0
臺北	基層診所	臺北市萬華區	E3546010247	東和外科	V	29	100%	18	144	144	100%	1	7	7	100%	1	0	0	0%	0	0	0%	0
臺北	基層診所	臺北市東區	E3546030105	民安診所	V	170	100%	20	144	144	100%	20	59	59	100%	14	0	0	0%	0	0	0%	0
臺北	基層診所	臺北市東區	E3546030105	榮佳珍婦科	V	2	100%	1	16	16	100%	1	12	13	92%	1	1	1	100%	1	0	0%	0
臺北	基層診所	臺北市中西區	E35521051322	張永昌診所	V	4	100%	2	27	27	100%	1	30	30	100%	1	0	0	0%	0	0	0%	0
臺北	基層診所	臺北市中西區	E35521051528	張泰盟診所	V	13	100%	1	22	22	100%	4	9	9	100%	1	0	0	0%	0	0	0%	0
臺北	基層診所	臺北市北區	3521040203	方泰名診所	V	8	100%	1	9	9	100%	1	10	10	100%	1	0	0	0%	0	0	0%	0
臺北	基層診所	臺南市永康區	E3541312415	廣三堂診所	V	40	100%	10	31	31	100%	11	8	8	100%	1	0	0	0%	0	0	0%	0
臺北	基層診所	臺南市永康區	E3541312889	三堂診所	V	9	100%	2	12	12	100%	2	9	9	100%	2	0	0	0%	0	0	0%	0
臺北	基層診所	臺南市安定區	E3541210229	振安診所	V	25	100%	13	7	7	100%	5	12	13	92%	7	3	3	100%	2	0	0%	0
臺北	基層診所	臺南市安定區	E35521060858	賴慶良診所	V	5	100%	2	1	1	100%	1	5	5	100%	3	0	0	0%	0	0	0%	0
臺北	基層診所	臺南市東區	2321010013	美區衛生所	V	11	100%	2	16	16	100%	2	12	12	100%	3	0	0	0%	0	0	0%	0
臺北	基層診所	臺南市東區	3521013546	江瑞輝診所	V	34	100%	13	11	11	100%	7	11	11	100%	6	0	0	0%	0	0	0%	0
臺北	基層診所	臺南市南區	3521020566	林益津診所	V	51	100%	1	51	51	100%	1	41	41	100%	1	0	0	0%	0	0	0%	0
臺北	基層診所	澎湖縣馬公市	E3544011764	李明杰診所	V	4	100%	2	28	28	100%	5	42	42	100%	5	15	20	75%	2	0	0%	0
臺北	基層診所	澎湖縣馬公市	E3544011782	佳康診所	V	12	100%	1	12	12	100%	1	5	5	100%	1	0	0	0%	0	0	0%	0

1. 資料來源：中央健保署(統計期間109年1月1日-12月31日)  
 2. 統計條件：門診清單資料特定治療項目(一)-(四)為IC條件中，就醫序號為F000(醫事機構地址地區因無電話據報上網設備、居家照護)者